

# CASAL D'ESTIU

2024



Escola Pere IV

CET10<sup>®</sup>

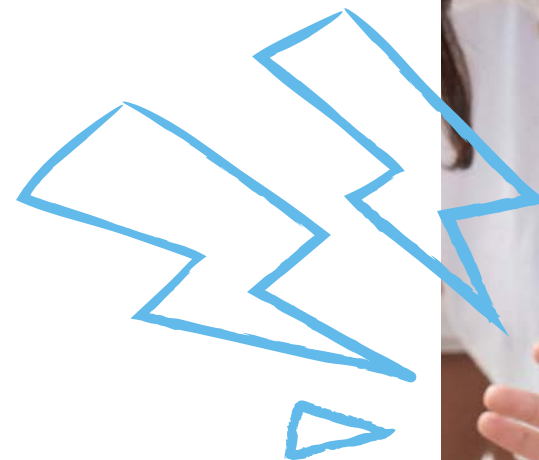
# PRESENTACIÓ

Des de CET10 hem elaborat aquest dossier amb **propostes d'activitats esportives i de lleure** que són flexibles i adaptables a les necessitats específiques que tinguin els infants.

Aquestes propostes presenten un **objectiu** comú:  
**arribar a tot el col·lectiu d'infants i joves.**



Confiem que aquest dossier sigui del vostre interès i restem a la vostra disposició per a qualsevol dubte.



# CET10

Per a CET10 el temps de lleure és un espai educatiu clau en la formació i creixement dels infants i joves. Entenem l'educació en l'esport i en el lleure com un vehicle que afavoreix la millora de la qualitat del temps d'oci de les persones, per tal que aquest esdevingui enriquidor, amb caràcter propi i humanitzador.

En aquest espai es dona l'oportunitat d'aprofundir en aspectes molt positius per al creixement personal dels infants i joves.

- > La **vivència de grup** en un context i entorn desconeguts.
- > La **comunicació interpersonal**.
- > L'experimentació de **noves vivències i activitats**.
- > El **respecte pel medi ambient** i en favor de la sostenibilitat.
- > La importància de la **llibertat de les persones**.
- > El **dret** i el **respecte** a les **diferències individuals**.
- > El **respecte** del **ritme evolutiu** de cada infant.
- > Un **espai de creixement educatiu** de qualitat per la vida dels infants participants.



# OBJECTIUS GENERALS



Per a CET10, el Lleure és una forma alternativa d'aprenentatge en l'àmbit quotidià que **ajuda als infants i joves a desenvolupar-se en llibertat** i a convida d'una manera més dinàmica i divertida.



Apostem per possibilitar el màxim de vivències personals i oportunitats d'aprenentatge, alhora que oferim un entorn ideal per divertir-se i créixer en l'àmbit global. Tenint en compte l'anterior, a continuació mostrem els objectius generals de les nostres activitats:

- > **Garantir el dret a jugar i divertir-se**, així com el dret a participar de l'infant/jove.
- > **Afavorir la potenciació i el treball de les competències** com ara el treball en equip, la iniciativa, l'emprenedoria, la comunicació, la definició i execució de projectes, la creativitat, etc., a través de les seves activitats.
- > Promoure el **respecte pel nostre entorn**.
- > **Educar en valors socials** com l'autoestima i l'autosuperació personal.
- > **Potenciar habilitats socials** com la comunicació, la comprensió, la canalització de sentiments, la resolució de conflictes a través del diàleg.
- > **Descobrir noves formes d'entreteniment** a través del joc, l'expressió i la convivència.



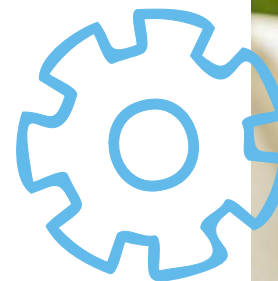
# METODOLOGIA

Un cop hem plantejat els objectius a assolir per a cada etapa educativa, s'exposen a continuació els diferents **principis que CET10 considera necessaris** per garantir que el casal d'estiu esdevingui un espai de qualitat educativa:



## Sessions estructurades en els següents espais:

- > Espai de cura i benestar.
- > Experiència.
- > Cercle de tancament i reflexió.



# NOVA UBICACIÓ

## INSTITUT QUATRE CANTONS

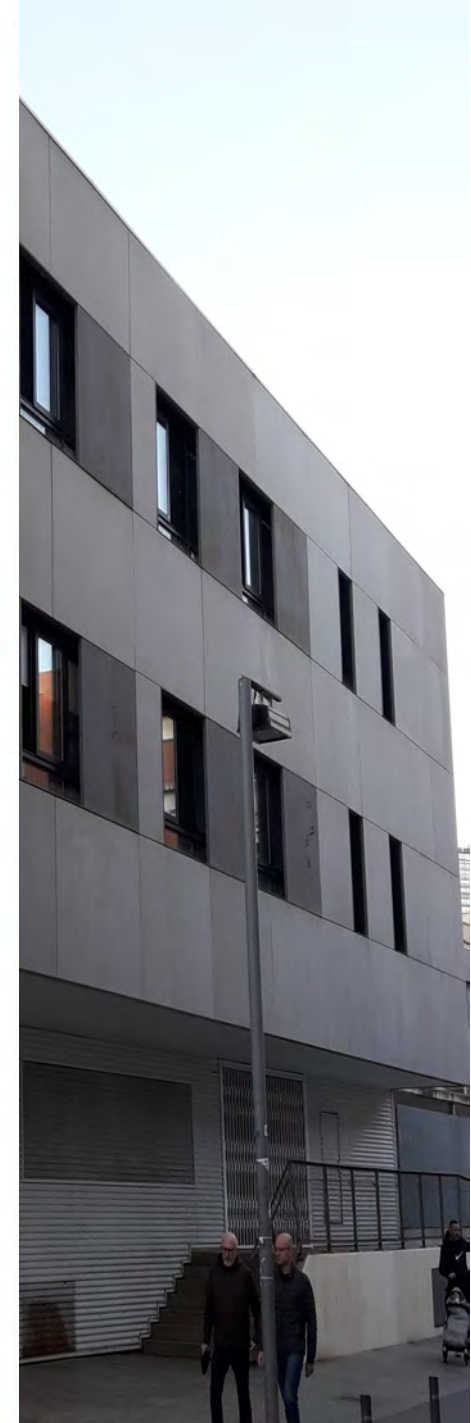
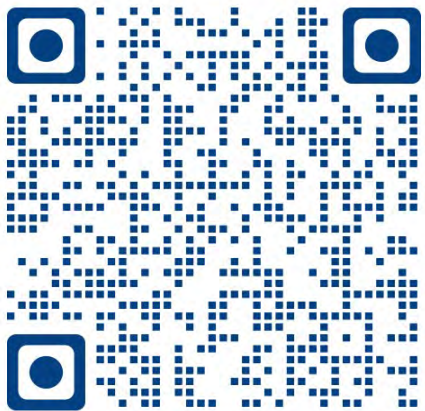
---

Adreça del centre

Camí Antic de València, 37-39

08005 Barcelona

Aquí tens la ubicació!



# CASAL DE LLEURE INFANTIL 1/3



EDATS

Infants de 3 a 6 anys (d'13 a 15 cursat)



SETMANES  
I HORARIS

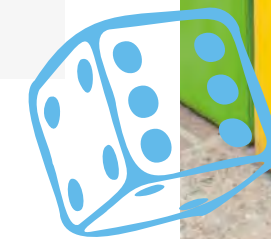
Del 25 de juny al 2 d'agost

- > De 09:00 a 13:00 h
- > De 09:00 a 15:00 h
- > De 09:00 a 17:00 h
- > Amb servei d'acollides



OBJECTIUS

- > **Fomentar els valors** per al seu creixement personal i la convivència social.
- > **Potenciar habilitats socials:** la canalització de sentiments i la resolució de conflictes a través del diàleg.



# CASAL DE LLEURE INFANTIL 2/3



## DESCRIPCIÓ

Proposta on els infants gaudiran diàriament d'experiències atrevides i enriquidores, amb l'objectiu de **conèixer les pròpies emocions i les de les que els envolten**.

Mitjançant **activitats** lúdiques, de moviment i el contacte amb la natura, assoliran aprenentatges que afavoriran la seva **autonomia personal**.

**Centre d'interès: L'art de riure.**

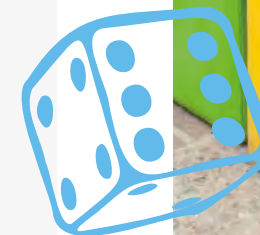
**Descobrirem Artmonia, un poble de Malàisia on els 7 arts són venerats.**

La vida quotidiana allà sempre desprèn creativitat i bellesa, excepte quan a en Pandai, un bufó que viu al poble, li entren ganes de fer la guitza a tothom amb les seves bromes.

Amb el pas dels dies, els i les habitants s'adonen que a l'interior d'en Pandai s'amaga molta solitud i inseguretat i decideixen mostrar-li gratitud amb un espectacle sorpresa que canviarà el curs de la història.

D'aquesta manera **l'humor es convertirà en el vuitè art i tothom aprendrà la importància de reconèixer la singularitat de cadascú.**

Una història sobre la unitat i el valor de totes les formes d'expressió.





# CASAL DE LLEURE INFANTIL 3/3

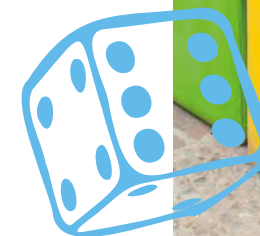


## TIPOLOGIA D'ACTIVITATS

Els infants duran a terme **activitats** molt variades, tot realitzant jocs i tallers que els resultin divertits i favorables per al seu desenvolupament global.

Cada dia realitzaran:

- > **Tallers artístics:** pintura, tallers musicals, titelles, màscares, bombolles, teatre, etc.
- > **Jocs motrius i d'expressió corporal:** circuits d'habilitats, activació del cos i danses, tallers de circ, etc.
- > **Activitats a l'entorn natural:** jocs de pistes, jocs amb material esportiu, tallers sostenibles, etc.



# CASAL MULTIESPORTIU 1/3



EDATS

**Infants de 6 a 12 anys** (de 1r a 6è de primària cursat)



SETMANES  
I HORARIS

**Del 25 de juny al 2 d'agost**

- > De 09:00 a 13:00 h
- > De 09:00 a 17:00 h
- > De 09:00 a 15:00 h
- > Amb servei d'acollides



OBJECTIUS

- > **Crear un entorn on, a través del joc i l'activitat física, s'afavoreixi el desenvolupament integral de l'infant.**
- > **Fomentar els valors** útils per al seu creixement personal i la convivència social.
- > Afavorir l'acceptació i compliment d'unes **normes bàsiques de convivència.**
- > **Respectar** el dret a la diferència i la **diversitat.**
- > Utilitzar l'**activitat física, l'esport i el lleure com a eines d'aprenentatge.**



# CASAL MULTIESPORTIU 2/3



## DESCRIPCIÓ

Proposta de casal amb la que mostrem als i a les participants que la **pràctica esportiva** és una **eina educativa i recreativa** necessària per desenvolupar les seves destreses físiques, per socialitzar-se i divertir-se i per adquirir uns hàbits de vida saludables.

Es **combina l'activitat física amb el lleure** i inclou la pràctica transversal de diferents disciplines esportives.

**En aquesta modalitat s'aprenen diferents esports individuals i col·lectius, i a més a més, es proposen esports alternatius.**

Es gaudeix al màxim dels menys coneguts i els més jugats!



# CASAL MULTIESPORTIU 3/3



## TIPOLOGIA D'ACTIVITATS

Els infants duran a terme **activitats** molt variades, tot realitzant jocs i tallers que els resultin divertits i favorables per al seu desenvolupament global.

Cada dia realitzaran:

- **Esports individuals:** atletisme, jocs de raqueta, gimnàstica rítmica, patinatge, ping-pong.
- **Esports col·lectius:** futbol sala, bàsquet, voleibol, hoquei, ultimate, fresbee, handbol, etc.
- **Jocs esportius alternatius:** bitlles humanes, acrosport, jocs d'orientació, etc.
- **Jocs tradicionals:** indiaca, curses de sacs, gimcanes, mata conills, mocador, etc.
- **Activitats dirigides amb suport musical:** streetdance, masterclass de diferents tipus de ball, etc.



# PROGRAMACIONS



CASAL D'ESTIU 2024

CET 10<sup>®</sup>

# PLA D'ACTIVITATS

Casal de lleure infantil (d'13 a 15)  
Setmana 1 - Del 25 al 28 de juny  
Un poble anomenat Artmonia

	Dimarts, 25 de juny	Dimecres, 26 de juny	Dijous, 27 de juny	Divendres, 28 de juny
De 09:00 h a 09:30 h	<b>ESPAI DE CURA I BENESTAR</b> Rebuda i benvinguda dels infants i joves			
De 09:30 h a 10:30 h	<b>PRESENTACIÓ CENTRE D'INTERÉS</b> <i>Un poble anomenat Artmonia</i>	<b>SORTIDA MATINAL</b> Piscina CEM Maresme	<b>SORTIDA DE TOT EL DIA</b> Parc de la costeta de Begues	<b>ENDEVINALLES I RIALLES</b> <i>Descobrint els secrets i anècdotes d'Artmonia</i>
De 10:30 h a 11:00 h	<b>TEMPS PER ESMORZAR</b> Joc lliure			
De 11:00 h a 12:00 h	<b>JOCS DE CONEIXENÇA</b>	<b>SORTIDA MATINAL</b> Piscina CEM Maresme	<b>SORTIDA DE TOT EL DIA</b> Parc de la costeta de Begues	<b>GIMCANA ESPORTIVA</b> <i>Per equips hauran de superar les diferents proves d'Artmonia</i>
De 12:00 a 13:00 h	<b>CIRCUITS COOPERATIUS</b>			
De 13:00 h a 14:30 h	<b>TEMPS DE L'APAT</b> Activitats de baixa intensitat			
De 14:30 h a 15:30 h	<b>TARDA DE RACONS</b> <i>Racons de joc de diferents tipologies</i>	<b>JOCS ESPORTIUS</b> Atrapa el tresor	<b>SORTIDA DE TOT EL DIA</b> Parc de la costeta de Begues	<b>JOC DE PISTES</b> <i>El retorn d'en Pandai</i>
De 15:30 h a 16:15 h		El mocador		
De 16:15 h a 16:45 h	<b>CONTA CONTES</b> <i>Un viatge per les 7 arts</i>	<b>MÚSICA I RELAXACIÓ</b>		<b>TALLER DE PINTA - CARES</b> <i>Per parelles amb suport</i>
De 16:45 a 17:00 h	<b>CERCLE DE TANCAMENT I REFLEXIÓ</b> Recollida dels infants i joves			

# PLA D'ACTIVITATS

Casal de lleure multiesportiu (de 1r a 6è)  
Setmana 1 - Del 25 al 28 de juny

	Dimarts, 25 de juny	Dimecres, 26 de juny	Dijous, 27 de juny	Divendres, 28 de juny
De 09:00 h a 09:30 h	<b>ESPAI DE CURA I BENESTAR</b> Rebuda i benvinguda dels infants i joves			
De 09:30 h a 10:30 h	<b>PRESENTACIÓ DEL CASAL</b> <i>Establim una normativa de convivència consensuada</i>	<b>SORTIDA MATINAL</b> Piscina CEM Maresme	<b>SORTIDA DE TOT EL DIA</b> Parc de la costeta de Begues	<b>DINÀMIQUES ESPORTIVES</b> <i>Jocs de cooperació grupal</i>
De 10:30 h a 11:00 h	<b>TEMPS PER ESMORZAR</b> Joc lliure			
De 11:00 h a 12:00 h	<b>JOC DE CONEIXENÇA</b> <i>Fem dinàmiques per crear vincles i compartim vivències amb els i les companyes</i>	<b>SORTIDA MATINAL</b> Piscina CEM Maresme	<b>SORTIDA DE TOT EL DIA</b> Parc de la costeta de Begues	<b>PARKOUR</b> <i>Desenvolupament de les capacitats motrius a partir de jocs dinamitzats</i>
De 12:00 a 13:00 h				<b>ZUMBA</b> <i>Música i ball per a tots i totes!</i>
De 13:00 h a 14:30 h	<b>TEMPS DE L'APAT</b> Activitats de baixa intensitat			
De 14:30 h a 15:30 h	<b>TARDA DE RAONS</b> <i>Raons de joc de diferents tipologies</i>	<b>BÀSQUET</b> <i>Two ball i concurs d'habilitats</i>	<b>SORTIDA DE TOT EL DIA</b> Parc de la costeta de Begues	<b>GOT TALENT</b> <i>Exhibició de balls, representacions teatrals, skills esportives...</i>
De 15:30 h a 16:15 h				<b>PITXI</b> <i>Tancament de la setmana</i>
De 16:15 h a 16:45 h	<b>TENIS DE TAULA</b> <i>Torneig exprés</i>	<b>PETANCA XL</b> <i>Competició per equips</i>		
De 16:45 a 17:00 h	<b>CERCLE DE TANCAMENT I REFLEXIÓ</b> Recollida dels infants i joves			

# NIT AL CASAL

Dijous 18 de juliol els infants viuran una nit única.



La nit al casal és **una nit màgica**, on els infants viuran una vesprada i una nit especials al casal, al voltant dels seus companys i companyes, i també del monitoratge que els hi acompanya durant la setmana.

L'equip de monitors i monitores plantejarà una nit temàtica i organitzarà **diversos jocs i activitats**, involucrant els infants en una experiència que gaudiran tots plegats.

## Què farem?

Els infants d'13, 14 i 15 s'encarregaran de fer els preparatius per al gran esdeveniment de la nit.

## Què soparem?

Cadascú portarà el menjar de casa i farem un sopar de germanor amb tots els infants participants.

## A quina hora?

Us esperem a tots i a totes a les 20:00 h del vespre per esbrinar el gran enigma!





Sortides

# INFANTIL



CASAL D'ESTIU 2024

CET 10<sup>®</sup>

Sortides

# MATINS



CASAL D'ESTIU 2024

CET 10<sup>®</sup>

# PISCINA CEM BAC DE RODA

 [CLICA AQUÍ](#)



LLOC

Districte de Sant Martí (Barcelona)



ACTIVITAT

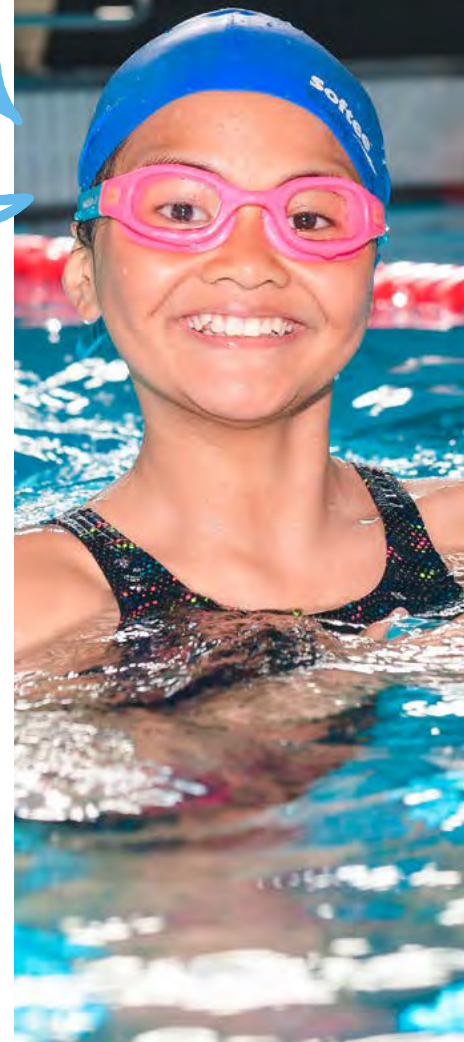
**Accès a la piscina indoor.**

Els infants i joves podran gaudir d'una experiència divertida amb activitats a la piscina, aprofitant una estona de bany i remullades.



CAL PORTAR

Roba i calçat còmodes, crema solar, ampolla amb aigua, banyador, tovallola i xanquetes.



# CINEMES GIRONA

 [CLICA AQUÍ](#)



LLOC

**Districte de l'Eixample** (Barcelona)



ACTIVITAT

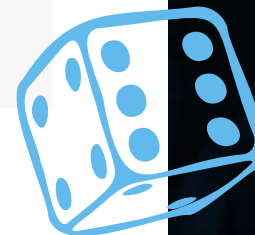
**Projecció pel·lícula** (segons cartellera).

Aquesta activitat proporciona una oportunitat de relaxació i entreteniment després d'una sèrie d'activitats més actives i creatives, i a més a més, la pel·lícula que veuran serà una forma divertida i educativa de narració visual que estimularà la imaginació i la curiositat dels infants.



CAL PORTAR

No cal cap material específic.



# PISCINA CEM MARESME

 [CLICA AQUÍ](#)



LLOC

**Districte de Sant Martí (Barcelona)**



ACTIVITAT

**Accès a la piscina.**

Els infants i joves podran gaudir d'una experiència divertida amb activitats a la piscina, aprofitant una estona de bany i remullades.



CAL PORTAR

Roba i calçat còmodes, crema solar, ampolla amb aigua, banyador, tovallola i xanquetes.



Sortides

TOT EL DIA



CASAL D'ESTIU 2024

CET 10<sup>®</sup>

# PARC DE LA COSTETA DE BEGUES

 [CLICA AQUÍ](#)



LLOC

Begues (Barcelona)



ACTIVITAT

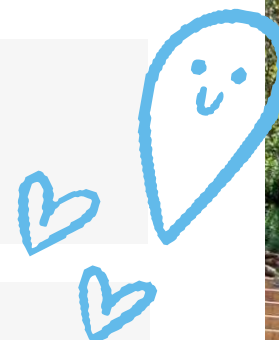
Parc amb grans espais per realitzar activitats de tot tipus:

- > Gimcanes, cursa d'orientació, jocs, etc.
- > Espai de taules de picnic amb ombra i parc infantil: columpis, tobogans, etc.



CAL PORTAR

Roba i calçat còmodes, gorra, ampolla amb aigua i crema solar.



# GRANJA CAN GEL

 [CLICA AQUÍ](#)



LLOC

Canyamars (Barcelona)



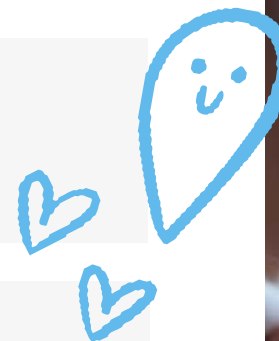
ACTIVITAT

Visita a la granja amb explicacions dinàmiques i amb activitats immersives i enriquidores en contacte amb els animals.



CAL PORTAR

Roba i calçat còmodes, gorra, banyador, tovallola, xancletes, ampolla d'aigua i crema solar.





# PLATJA DE GAVÀ



LLOC

Gavà (Barcelona)



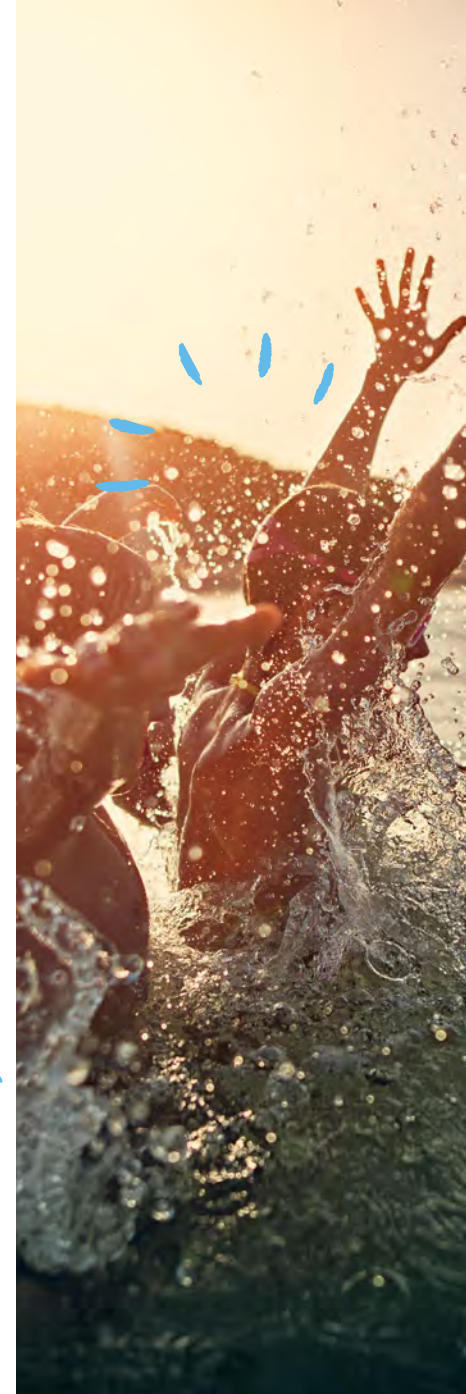
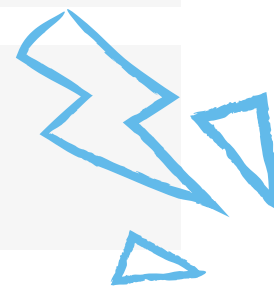
ACTIVITAT

- > Jornada d'activitats lúdico-esportives.
- > Bany i jocs a la platja..



CAL PORTAR

Roba i calçat còmodes, crema solar, ampolla amb aigua, banyador, tovallola i xanquetes.



# JUMPYARD

 [CLICA AQUÍ](#)



LLOC

Cornellà de Llobregat (Barcelona)



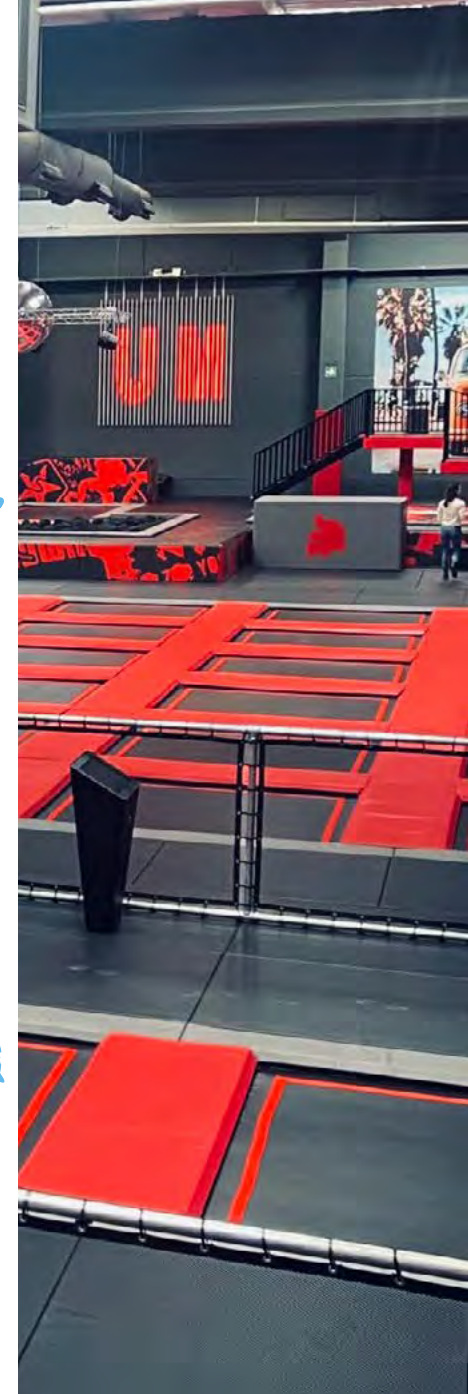
ACTIVITAT

Parc de llits elàstics per realitzar activitats de salt adaptades a totes les edats, fomentant l'activitat física, la creativitat i el descobriment de nous desafiaments.



CAL PORTAR

Roba i calçat còmodes, i ampolla amb aigua.



# PARC MEDIAMBIENTAL DE GUALBA

 [CLICA AQUÍ](#)



LLOC

Gualba (Barcelona)



ACTIVITAT

- > Senderisme amb diferents itineraris per la natura.
- > Parc infantil.
- > Accés a la piscina.



CAL PORTAR

Roba i calçat còmodes, ampolla amb aigua, crema solar, banyador, tovallola i xanquetes.



Sortides

# PRIMÀRIA



CASAL D'ESTIU 2024

CET 10<sup>®</sup>

Sortides

# MATINS



CASAL D'ESTIU 2024

CET10®

# PISCINA CEM BAC DE RODA

 [CLICA AQUÍ](#)



LLOC

Districte de Sant Martí (Barcelona)



ACTIVITAT

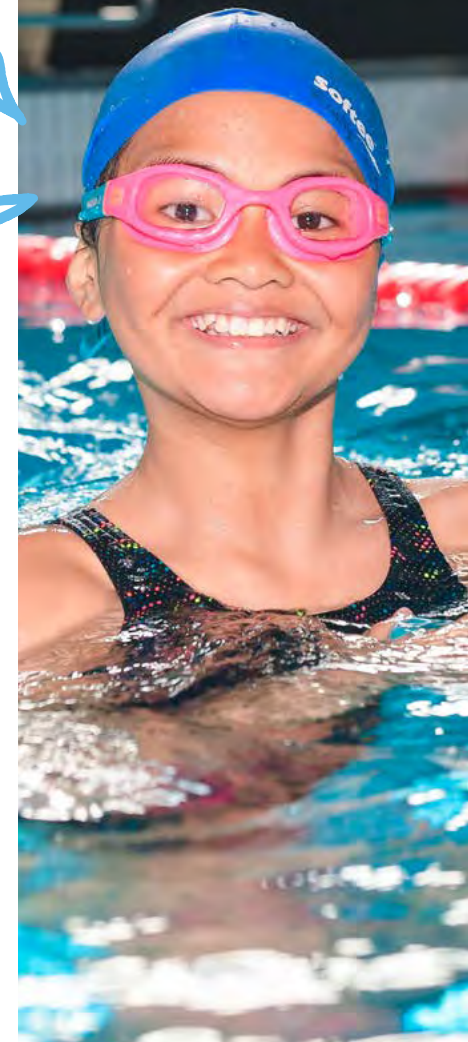
**Accès a la piscina indoor.**

Els infants i joves podran gaudir d'una experiència divertida amb activitats a la piscina, aprofitant una estona de bany i remullades.



CAL PORTAR

Roba i calçat còmodes, crema solar, ampolla amb aigua, banyador, tovallola i xanquetes.



# CINEMES GIRONA

 [CLICA AQUÍ](#)



LLOC

Districte de l'Eixample (Barcelona)



ACTIVITAT

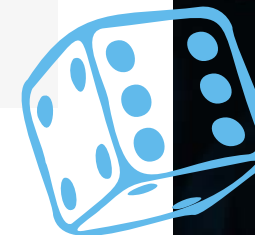
Projecció pel·lícula (segons cartellera).

Aquesta activitat proporciona una oportunitat de relaxació i entreteniment després d'una sèrie d'activitats més actives i creatives, i a més a més, la pel·lícula que veuran serà una forma divertida i educativa de narració visual que estimularà la imaginació i la curiositat dels infants.



CAL PORTAR

No cal cap material específic.



# BCN ULTIMATE FRISBEE AL CEM LA MAR BELLA



LLOC

Districte de Sant Martí (Barcelona)



ACTIVITAT

**Activitats a la instal·lació amb un equip experimentat.**

L'activitat pretén donar una estona de gaudi aprenent un nou esport, la seva explicació, normes... i jugant-ho!

Els exercicis amb els *frisbees* estan adaptats a l'edat dels i de les participants, i fomenten l'esperit de joc i la companyonia.



CAL PORTAR

Roba i calçat còmodes, gorra, ampolla d'aigua i crema solar.





# PISCINA CEM MARESME

 [CLICA AQUÍ](#)



LLOC

**Districte de Sant Martí (Barcelona)**



ACTIVITAT

**Accès a la piscina.**

Els infants i joves podran gaudir d'una experiència divertida amb activitats a la piscina, aprofitant una estona de bany i remullades.



CAL PORTAR

Roba i calçat còmodes, crema solar, ampolla amb aigua, banyador, tovallola i xanquetes.



Sortides

TOT EL DIA

CASAL D'ESTIU 2024

CET 10<sup>®</sup>



# PARC DE LA COSTETA DE BEGUES



LLOC

Begues (Barcelona)



ACTIVITAT

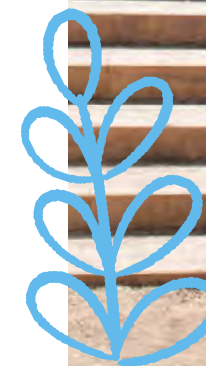
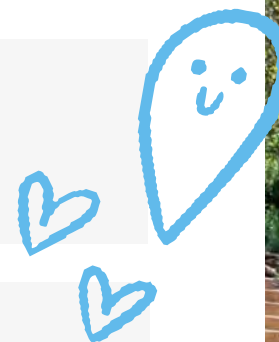
Parc amb grans espais per realitzar activitats de tot tipus:

- > Gimcanes, cursa d'orientació, jocs, etc.
- > Espai de taules de picnic amb ombra i parc infantil: columpis, tobogans, etc.



CAL PORTAR

Roba i calçat còmodes, gorra, ampolla amb aigua i crema solar.



# PISCINA CAN DRAGÓ

 [CLICA AQUÍ](#)



LLOC

Districte de Nou Barris (Barcelona)



ACTIVITAT

**Accès a la piscina i a l'àrea de picnic amb ombra.**

Els infants i joves podran gaudir d'una experiència divertida amb activitats a la piscina, aprofitant una estona de bany i remullades.



CAL PORTAR

Roba i calçat còmodes, crema solar, ampolla amb aigua, banyador, tovallola i xanquetes.



# PARC AQUÀTIC ILLA FANTASIA

 [CLICA AQUÍ](#)



LLOC

Vilassar de Dalt (Barcelona)



ACTIVITAT

Parc aquàtic amb tobogans, atraccions i piscines adaptades a totes les edats on divertir-se de manera ben refrescant.



CAL PORTAR

Roba i calçat còmodes, ampolla d'aigua, crema solar, banyador, tovallola i xanquetes.



# JUMPYARD

 [CLICA AQUÍ](#)



LLOC

Cornellà de Llobregat (Barcelona)



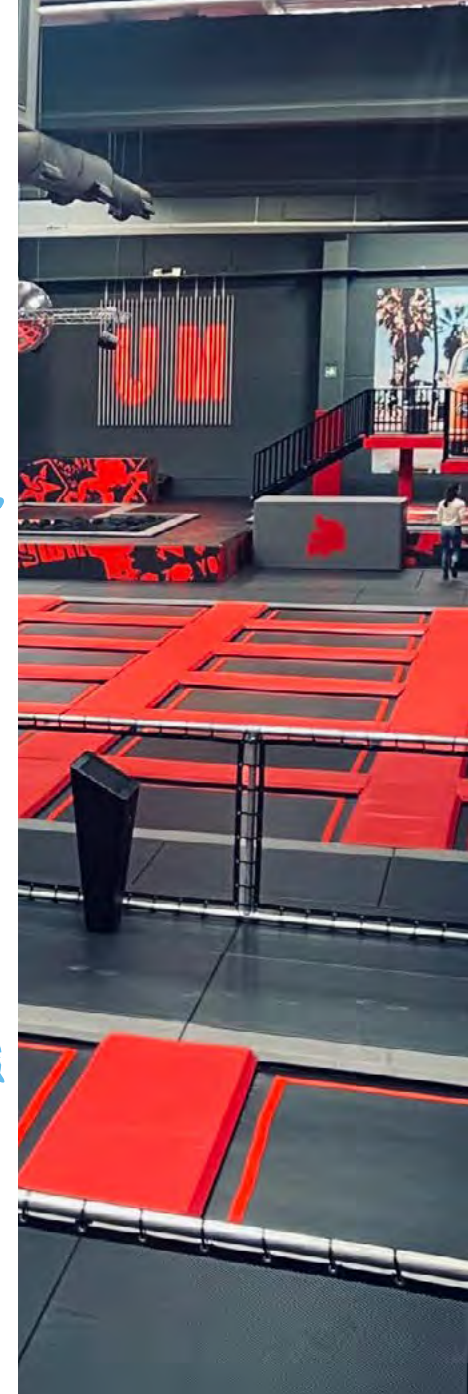
ACTIVITAT

Parc de llits elàstics per realitzar activitats de salt adaptades a totes les edats, fomentant l'activitat física, la creativitat i el descobriment de nous desafiaments.



CAL PORTAR

Roba i calçat còmodes, i ampolla amb aigua.



# PARC MEDIAMBIENTAL DE GUALBA

 [CLICA AQUÍ](#)



LLOC

Gualba (Barcelona)



ACTIVITAT

- > Senderisme amb diferents itineraris per la natura.
- > Parc infantil.
- > Accès a la piscina.



CAL PORTAR

Roba i calçat còmodes, ampolla amb aigua, crema solar, banyador, tovallola i xanquetes.



# PROGRAMACIÓ DE SORTIDES PER A INFANTIL

## Sortides de matí

### **Piscina CEM Maresme**

Setmana 1 → Dimecres 26 de juny

### **Cinemes Girona**

Setmana 2 → Dimarts 2 de juliol

### **Piscina CEM Maresme**

Setmana 3 → Dimarts 9 de juliol

### **Piscina CEM Maresme**

Setmana 4 → Divendres 19 de juliol

### **Piscina CEM Bac de Roda**

Setmana 5 → dia per confirmar

### **Juguem al Parc de Glòries**

Setmana 6 → Dimarts 30 de juliol

## Sortides de tot el dia

### **Parc de la costeta de Begues**

Setmana 1 → Dijous, 27 de juny

### **Granja Can Gel**

Setmana 2 → Divendres, 5 de juliol

### **Platja de Gavà**

Setmana 3 → Dimecres, 10 de juliol

### **Jumpyard**

Setmana 4 → Dimecres, 17 de juliol

### **Parc mediambiental de Gualba**

Setmana 5 → Dijous, 25 de juliol

### **Platja de la Marbella**

Setmana 6 → Dijous, 1 d'agost





# PROGRAMACIÓ DE SORTIDES PER A PRIMÀRIA

## Sortides de matí

### **Piscina CEM Maresme**

Setmana 1 → Dimecres, 26 de juny

### **Cinemes Girona**

Setmana 2 → Dijous, 4 de juliol

### **BCN Ultimate (CEM Marbella)**

Setmana 3 → Divendres, 12 de juliol

### **Piscina CEM Maresme**

Setmana 4 → Divendres, 19 de juliol

### **Piscina CEM Bac de Roda**

Setmana 5 → dia per confirmar

### **Juguem al Parc de Glòries**

Setmana 6 → Dimarts 30 de juliol

## Sortides de tot el dia

### **Parc de la costeta de Begues**

Setmana 1 → Dijous, 27 de juny

### **Llac Can Dragó**

Setmana 2 → Dimecres, 3 de juliol

### **Illa Fantasia**

Setmana 3 → Dimecres, 10 de juliol

### **Jumpyard**

Setmana 4 → Dimecres, 17 de juliol

### **Parc Mediambiental de Gualba**

Setmana 5 → Dijous, 25 de juliol

### **Platja de la Marbella**

Setmana 6 → Dijous, 1 d'agost



# PREUS I DESCOMPTES 1/2

## Preus setmanals

### Horaris setmana 1

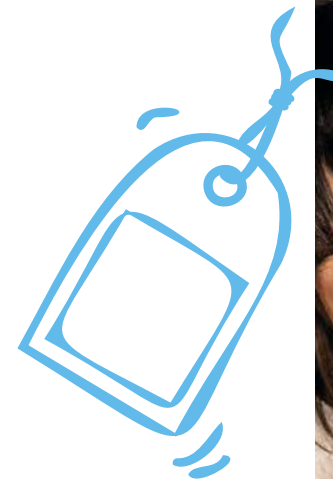
(25/06-28/06)

De 9:00 a 13:00 h	<b>57,48 €</b>
De 9:00 a 15:00 h	<b>99,88 €</b>
De 9:00 a 17:00 h	<b>109,40 €</b>

### Horaris setmanes 2 a 6

(01/07-02/08)

De 9:00 a 13:00 h	<b>71,85 €</b>
De 9:00 a 15:00 h	<b>124,85 €</b>
De 9:00 a 17:00 h	<b>136,75 €</b>



# PREUS I DESCOMPTES 2/2

## Ampliacions

De 13:00 a 15:00 h **12,00 €**

De 13:00 a 17:00 h **16,00 €**

De 15:00 a 17:00 h **7,00 €**

## Tickets esporàdics per a dies puntuals

Preu dia esporàdic\* **29,00 €**

Acollida matinal de 8:00 a 9:00 h\*\*

**4,50 € / dia o 7,00 € / setmana**

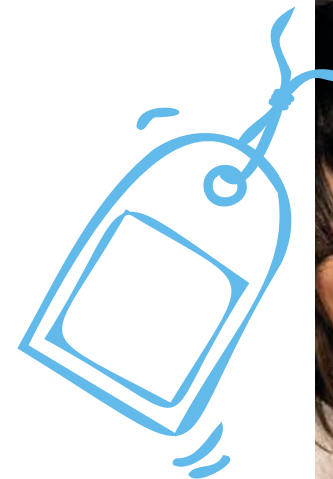
\* Per a infants inscrits als casals d'estiu 2024. Ús màxim d'un dia a la setmana. No vàlid per a dies de sortida.

\*\* Accés lliure a qualsevol hora dins de l'horari contractat.

## Descomptes no acumulables

**5% de descompte per l'abonament íntegre de les 4 setmanes** en el moment de la inscripció.

**10% de descompte aplicable per al 2n germà** en la inscripció de 2 o més setmanes. S'ha de fer la inscripció dels dos germans alhora.



# PROCÉS D'INSCRIPCIÓ AL CASAL

La tramitació de les inscripcions al casal de la campanya d'estiu 2024 es podrà realitzar a partir del 2 d'abril, de la següent manera:

Inscripció online a [cet10.com/casal-estiu/](https://cet10.com/casal-estiu/)



Un cop accediu a la pàgina d'inici del nostre web podreu consultar l'oferta d'activitats del casal.

**Heu d'accedir-hi amb el vostre usuari i contrasenya.** En cas de no tenir-ne, cal crear-los. Un cop fet això, **cal omplir les dades dels infants/joves, escollir l'activitat que voleu i seleccionar les setmanes, els torns i els serveis complementaris** (acollida matinal i/o acollida de tarda, en cas necessari).

**Cal que ompliu el formulari amb totes les dades que es demanen,** ja que la manca d'alguna d'aquestes informacions pot invalidar la inscripció.



# DOCUMENTACIÓ A LLIURAR PER PART DE LES FAMÍLIES

**Els consentiments i autoritzacions es complimentaran via telemàtica, durant el procés d'inscripció. La data límit serà el 13 de juny.**

**Emplenar els qüestionaris a la web [cet10.com](http://cet10.com), accedint a l'àrea d'usuari/ària, dins l'apartat "els meus campus".**

En un d'aquests qüestionaris, s'hauran d'adjuntar:

> **La imatge o el document PDF** acreditatiu i actualitzat **del carnet de vacunació de l'infant/jove** o, en cas de no estar vacunat/da, un certificat mèdic oficial.



> **Lliurament de la medicació,** amb una etiqueta amb el nom i cognoms, procediment, hores i quantitat.



> **Al·lèrgies i/o intoleràncies alimentàries.**

> **La imatge o el document PDF de la tarjeta sanitària individual** (CatSalut, Muface, etc.).



# SUBVENCIONS PER A LES FAMÍLIES

## CAMPANYA D'ESTIU 1/2



Per assegurar la participació dels infants/joves interessats en l'oferta, independentment de la capacitat econòmica de la seva família, l'Ajuntament de Barcelona activa un ampli sistema de subvencions adreçat a les unitats familiars que viuen i estan empadronades a Barcelona i que puguin justificar la necessitat d'un suport econòmic.

No hi ha cap limitació del nombre de places subvencionades per a cada activitat, i s'atorgaran tants ajuts com el pressupost municipal destinat a aquest efecte o els recursos econòmics dels equipaments municipals organitzadors permetin.

Es subvencionaran (sempre amb el màxim d'una activitat per infant/

jove), un màxim de 10 dies als casals d'estiu, casals esportius i campus; i 14 dies en el cas de les colònies.

Els/les interessats/des a sol·licitar la subvenció hauran d'estar empadronats/des al municipi de Barcelona (es comprovarà la inscripció d'ofici per part de l'Ajuntament).

### Passos a seguir per formalitzar la sol·licitud:



1. Realitzar la pre-inscripció al casal o campus triat com a "Sol·licitants de subvenció" (només podreu optar a un màxim de dues setmanes).
2. Un cop feta la reserva de la setmana o setmanes realitzada, s'ha de tramitar la sol·licitud de subvenció de l'Ajuntament de Barcelona a través de l'Oficina Virtual de Tràmits.

# SUBVENCIONS PER A LES FAMÍLIES

## CAMPANYA D'ESTIU 2/2



En aquesta edició, caldrà **disposar d'un certificat digital tipus idCAT Mòbil o superior.**

En cas que no es tingui aquest certificat, es podrà anar a les OAC habilitades per ajudar en el procés, i que es publicaran a la web de l'Ajuntament.

Per poder fer la sol·licitud serà necessari disposar de:

- > El número **IDALU**, és a dir, el número d'alumne que podrà facilitar el centre educatiu on estudia l'infant/jove.
  - > **El codi de l'activitat** per la qual sol·liciteu la beca.
  - > **Els ingressos nets anuals** de l'any 2023 de la persona sol·licitant i, en cas que n'hi hagi, del cònjuge i els fills/es majors de 16 anys que hagin tingut ingressos.
- Un cop realitzat el tràmit, es podrà **descarregar un comprovant que acredita que la sol·licitud** ha estat enviada, i també es rebrà un correu electrònic de confirmació.
- En cas de denegació de la subvenció, les persones interessades podran presentar les seves **al·legacions o reclamacions del 21 de maig al 3 de juny de 2024.**

### > On tramitar-ho?

De manera telemàtica, amb les indicacions que trobareu a [cet10.com](http://cet10.com)

### > Dates per tramitar-ho:

**Del 2 d'abril al 3 de maig de 2024**

- > Davant de qualsevol dubte referent a aquest procés, podeu dirigir-vos al **xat** disponible a: <https://www.cet10.com/xat.php>

**El 17 de maig** es notificarà el **resultat provisional** dels beneficiaris/àries i el **14 de juny** es publicarà la **llista definitiva**.

# ESTAT DE LES SUBVENCIONS



## INFORMACIÓ NECESSÀRIA

1. La resolució provisional informa **sobre el màxim de percentatge que es podrà atorgar** per part de l'Ajuntament (depenent del nombre de sol·licituds atorgades totals). Els trams són: **fins el 30%, fins el 60% i fins el 90%**.
2. **En els casos de denegació**, per conèixer el motiu o el procediment de les al·legacions, les famílies poden contactar:
  - > Trucant al: **93 547 03 99** (de dilluns a divendres, en horari continuat de 9:00 a 18:00 h)
  - > Enviant un correu a: [testiumolt@bcn.cat](mailto:testiumolt@bcn.cat)
3. **L'import de la subvenció no es sabrà fins a la resolució definitiva**. Un cop enviat a la ciutadania l'import exacte, **des de CET10 anirem enviant correus i/o SMS amb les instruccions** per a poder realitzar el pagament de la diferència.

## DATES IMPORTANTS

- > **21 de maig de 2024.**  
Avisos per SMS de la resolució provisional de les subvencions.
- > **22 de maig - 4 de juny (inclosos).**  
Període de reclamacions.
- > **14 de juny de 2024.**  
Resolució definitiva.



# DIVERSITAT I INCLUSIÓ AL PROJECTE D'ESTIU



La inclusió dins el món educatiu té com a objectiu **generar un projecte on tots els i les alumnes**, tenint en compte les seves diferències, **puguin enriquir-se gràcies a la diversitat**, per així poder créixer junts/es. Per tal que la formació sigui fructífera per a tots els i les alumnes, **hi ha una figura clau**, la del/de la **monitor/a de suport**; aquella persona que **està en tot moment amb l'infant** que necessita sempre algú al seu costat, ajudant, guiant i donant suport.

## Monitoratge de suport a la inclusió

Totes les activitats que formen part de la campanya han de garantir **la inclusió de tots els infants i adolescents**.

Pel que fa a la **sol·licitud de monitoratge de suport per a la inclusió**, aquells infants/joves que estudien a Barcelona i que per la seva discapacitat presenten unes especials

dificultats d'inclusió podran sol·licitar un/a monitor/a de suport.

**En el cas que es consideri necessari el monitoratge de suport, l'Ajuntament es farà càrrec de la despesa** (seguint les referències laborals fixades en el conveni del sector del lleure), **garantint un màxim de 4 torns** per infant/jove i **valorant situacions excepcionals en funció del pressupost**.

## Com sol·licitar el/la monitor/a de suport

### > On tramitar-ho?

De manera telemàtica, enviant un correu electrònic a [monitorsuport@cet10.com](mailto:monitorsuport@cet10.com) especificant el següent a l'assumpte: Sol·licitud de monitor/a de suport. Nom i cognoms de l'infant o infants per al/ als que es demana el/la monitor/a.

- > Davant de qualsevol dubte referent a aquest procés, podeu dirigir-vos al **xat** disponible a: <https://www.cet10.com/xat.php>

# PROTOCOL D'ACCESSOS

## ENTRADES

### ÚNIC ACCÉS: PORTA PRINCIPAL

(Camí Antic de València, 37-39)

→ 8:00 h (servei d'acollida)

→ 9:00 h

Davant de la porta hi haurà els dos referents (primària i infantil).

Tots els infants hauran d'entrar ordenadament seguint les instruccions del referent corresponent.

## SORTIDES

### ÚNIC ACCÉS: PORTA PRINCIPAL

(Camí Antic de València, 37-39)

→ 13:00 h

→ 15:00 h

→ 16:50 h - 17:00 h

Ambdós referents i la coordinadora del casal atendran la sortida.



# CAL PORTAR

---

## CADA DIA

- > Ampolla d'aigua
- > Esmorzar
- > Gorra
- > Tovallola
- > Roba i calçat còmodes
- > Crema solar
- > Roba de bany
- > Muda de recanvi
- > Tovallotes humides (Infantil)
- > Tot marcat amb el nom dins la motxilla

## DURANT LES SORTIDES

- > Ampolla d'aigua
- > Esmorzar
- > Gorra
- > Roba i calçat còmodes
- > Crema solar
- > Samarreta del casal (obligatòria)

## SEGONS LA SORTIDA

- > Mitjons antilliscants
- > Casquet de bany
- > Banyador i tovallola



# NO OBLIDAR I "DEIXAR A CASA"

---

## NO OBLIDAR

- > Totes les pertinences han d'anar marcades amb el **nom i cognoms** de l'infant
- > Les pertinences s'han de guardar a les motxilles.

## DEIXAR A CASA

- > **Telèfon mòbil**
- > **Dispositius electrònics:** consoles, smartwatch, tablets, etc ...
- > **Diners**
- > **Càmeres de fotos**
- > **Llaminadures, xiclets ...**



# PLA DE COMUNICACIÓ



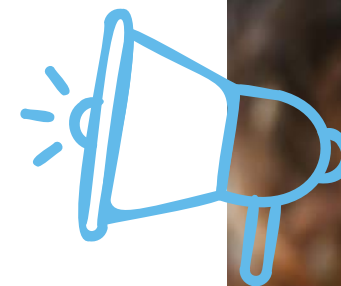
Entesa la comunicació com un dels pilars per al bon desenvolupament i de qualitat del projecte de lleure, on intervenen diferents agents que disposen d'una influència directa sobre els infants i/o els joves, us presentem el pla de comunicació que es durà a terme des de l'inici fins a la finalització del casal d'estiu.

## Mitjans de comunicació

- > **Correu electrònic.** Semanalment, la coordinació del projecte us enviarà la informació:
  - > El "cal portar".
  - > La programació setmanal amb les sortides indicades.
  - > El menú setmanal (genèric, tot i que els infants amb al·lèrgies tindran el seu menú adaptat al casal).
  - > Notificacions, avisos importants, recordatoris i/o canvis i incidències.
- > **casalpere4@cet10.com**
- > **Smash.** Les famílies rebran una contrasenya setmanal per entrar a l'enllaç de la seva galeria.



# PLA DE COMUNICACIÓ



Entesa la comunicació com un dels pilars per al bon desenvolupament i de qualitat del projecte de lleure, on intervenen diferents agents que disposen d'una influència directa sobre els infants i/o els joves, us presentem el pla de comunicació que es durà a terme des de l'inici fins a la finalització del casal d'estiu.

## Què comunicarem?

### Abans del casal

- > **Projecte pedagògic.**
- > **Gestió de subvencions** de l'Ajuntament de Barcelona.
- > **Sol·licitud de monitoratge de suport** a la inclusió.
- > **Procés d'inscripció.**
- > **Programacions del casal.**
- > **Què cal portar?**
- > **Funcionament del casal.**

### Durant el casal

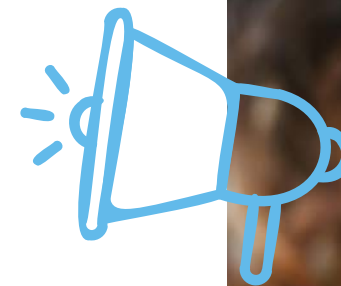
- > **Procés d'inscripció.**
- > **Programacions del casal.**
- > **Què cal portar?**
- > **Funcionament del casal.**
- > **Fotografies i vídeos del casal (Smash).**
- > **Enquestes de satisfacció.**
- > Possibles **canvis i modificacions.**

### Després del casal

- > **Fotografies i vídeos del casal (galeria).**
- > **Enquestes de satisfacció.**
- > **Memòria del projecte.**



# PLA DE COMUNICACIÓ



## Reunions amb famílies



Reunions informatives per resoldre dubtes abans i durant el casal

A la **2a reunió** parlem de:

- > **Funcionament i presentació de l'equip** referent de monitoratge.
- > Presentació de les **activitats programades i les sortides** amb data tancada.
- > **Què cal portar el 1r dia de casal.**
- > **Consentiments a signar i la documentació a pujar** a la plataforma d'inscripció.



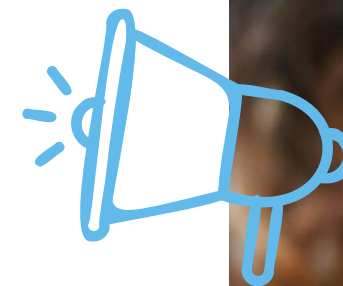
## Correu electrònic



Cada setmana, abans de l'inici del casal, s'enviarà la següent informació per email

- > **El que cal portar**, amb tot el material necessari.
- > **Programació amb les sortides indicades**, tant matinals com de tot el dia.
- > **El menú de la setmana** (s'ha de tenir en compte que dins del casal es varia en funció de les al·lèrgies).
- > **Notificacions i avisos importants** a tenir en compte (modificacions de sortida per previsió de mal temps, activitat especial o necessitat de participació de les famílies).

# PLA DE COMUNICACIÓ



Web cet10.com



## Informació i comunicació a través de la web

- > **Servei de xat** per comunicar-vos fàcilment amb el nostre servei d'atenció a l'usuari.
  - > Fer **gestions** com inscripcions o canvis de dades.
  - > Consultar **preus, programacions o sortides**, entre d'altres.
- \* L'atenció presencial queda restringida a casos molt concrets, identificats durant la consulta telemàtica prèvia.



Cartelleria



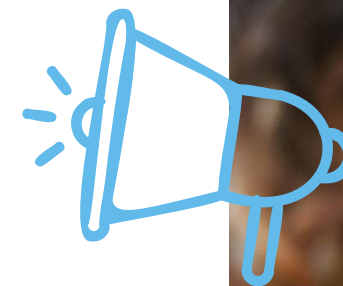
## Material de comunicació a l'entrada de l'escola

- > El document de **què cal portar**.
- > Avisos i notificacions.
- > Menú de cada setmana.
- > Lona informativa.





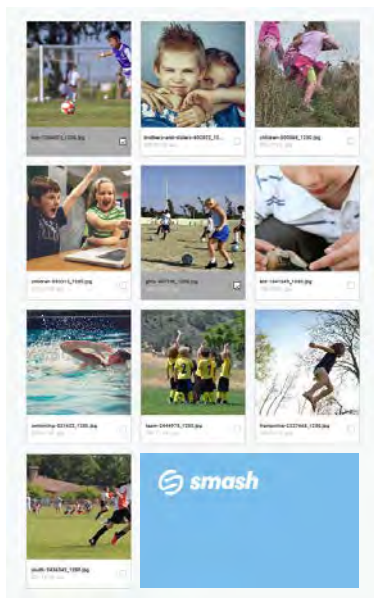
# PLA DE COMUNICACIÓ



Smash



A través de CET10 i gràcies a la galeria de fotografies que ens ofereix **Smash**, rebreu un enllaç per consultar les fotografies de la setmana als diferents casals.



# PRESENTACIÓ DE L'EQUIP DE TREBALL

**Coordinació  
pedagògica**

**Víctor Richarte**

**Coordinació del  
casal**

**Elsa Manrique**

**Equip de  
monitoratge  
referent**

**Referent Infantil → Pol Vilarrassa**

**Referent Primària → Marieliza Pont**



# GESTIÓ DEL PERSONAL 1/3

## Tasques i funcions pròpies del coordinador/a (Director/a de lleure)

### Gestió de l'equip de treball i funcionament:

- > **Crear l'equip** (recerca i selecció) amb el suport de la coordinació pedagògica.
- > Rebre la **documentació** necessària per a la **contractació**, gestionar les altes del monitoratge i enviar-les a la coordinació pedagògica.
- > **Presentar als monitors/es els seus companys i companyes.**
- > **Explicar a l'equip el funcionament general del casal** i els protocols establerts.
- > **Revisar l'adequació de les programacions** elaborades i proposades per l'equip de monitoratge.
- > **Controlar la puntualitat** de les activitats (horari previst), així com l'actitud de l'equip de monitoratge.
- > **Motivar** i/o col·laborar amb els monitors/es.
- > Donar-li un **feedback a l'equip de monitors/es** sobre les dinàmiques de grup (metodologia utilitzada, nivell de motivació, bon tracte amb companys/es, control dels grups, etc.).
- > **Intervenir directament en cas d'accident** i informar a la família i a la coordinació pedagògica.
- > **Assegurar el compliment dels protocols** d'higiene i seguretat del casal.



# GESTIÓ DEL PERSONAL 2/3

## Tasques i funcions pròpies del monitor o monitora

### Gestió de les activitats

- > Treballar els hàbits saludables, valors i actituds corresponents a cada grup d'infants/ joves.
- > Intervenir directament en cas d'accident i comunicar-ho a la coordinació.

### Gestió de l'espai i del material

- > Preparar i recollir el material i els espais necessaris per dur a terme les activitats.
- > Tenir cura del material i establir els mecanismes d'ordre.

### Comunicació i uniformitat

- > Fer el seguiment de les incidències i comunicar-les a la coordinació de l'equip.
- > Assistir a les reunions convocades.
- > Portar roba còmoda i adient per la realització de les diferents activitats.



# GESTIÓ DEL PERSONAL 3/3

## Tasques i funcions pròpies del monitor o monitora en pràctiques

- > Seguir les recomanacions de la coordinació del casal (director/a de lleure).
- > Fer servir diferents tècniques tals com l'animació i l'expressió.
- > Mostrar interès i estar motivat/da.
- > Tenir en compte la **seguretat dels infants i joves** a l'hora de dur a terme qualsevol acció (posar mitjans per assegurar la prevenció de riscos).
- > **Arribar puntualment i mostrar-se responsable**, col·laborar activament i fer propostes.



# FORMACIÓ CURRICULAR DEL PERSONAL

Des de **CET10** es contempla que les figures que intervenen activament **en el projecte de casal d'estiu** han de vetllar en tot moment, per la seva **formació** inicial i també per anar formant-se constantment al llarg de la seva trajectòria professional.

Com a educadors/es, és necessari prendre consciència del **valor educatiu del lleure**, del paper que juga cada monitor/a i no perdre de vista que aquest paper està en interacció amb altres agents educatius.

L'**equip humà** que exercirà les tasques educatives al projecte d'estiu **estarà format per:**

## Coordinador/a pedagògic/a

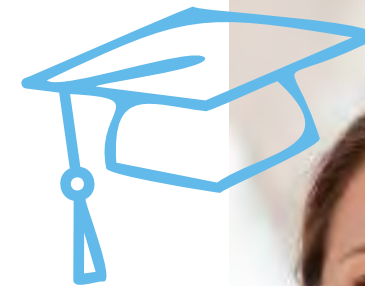
- > Grau de Pedagogia.
- > Grau de CAFE.
- > Director/a d'Educació en el Lleure.

## Coordinador/a del projecte (director/a de lleure)

- > Director/a d'educació en el lleure.
- > Grau en Pedagogia, CAFE, Magisteri, etc.
- > Grau Superior d'Esports i Tècnic de ROPEC.

## Equip de monitoratge

- > Monitor/a d'educació en el lleure.
- > Cicle Superior d'Esports.
- > Animadors/es socioculturals.
- > Titulacions CAFE.



# CENTRE DE FORMACIÓ CET10



El centre de Formació CET10 és un centre adscrit al Departament d'Ensenyament com a centre formador de **graus mitjans i superiors esportius**, i també imparteix **formació d'educació en el lleure**. Aquest centre és un dels pilars fonamentals de CET10 i **és d'on surten molts dels professionals que treballen amb nosaltres** en les diferents línies que tenim (centres d'oci i fitness, gimnasos a empreses, menjadors, esport escolar, seccions esportives, colònies i casals/campus).

**Oferim formació** en el lleure, l'esport, l'activitat física i l'animació sociocultural en **tres modalitats**:

## Formació oberta

Cursos **dirigits** a totes aquelles **persones** que ja **treballen en una entitat d'educació** no formal o en el lleure i estan interessades a obtenir uns recursos i una **formació que millori la seva capacitat** per a la intervenció educativa, desenvolupant la seva feina de manera més rigorosa i eficaç.

## Formació subvencionada

**Persones en situació d'atur** que vulguin formar-se professionalment, per tal d'accedir al mercat laboral (cursos subvencionats pel Servei d'Ocupació de Catalunya i el Fons Social Europeu).

## Formació a mida

Una àmplia varietat de **programes de formació** adaptats a les **necessitats de les empreses i/o organitzacions**.



# RÀTIOS AL PROJECTE D'ESTIU



Organitzem els grups amb unes ràtios d'1/10

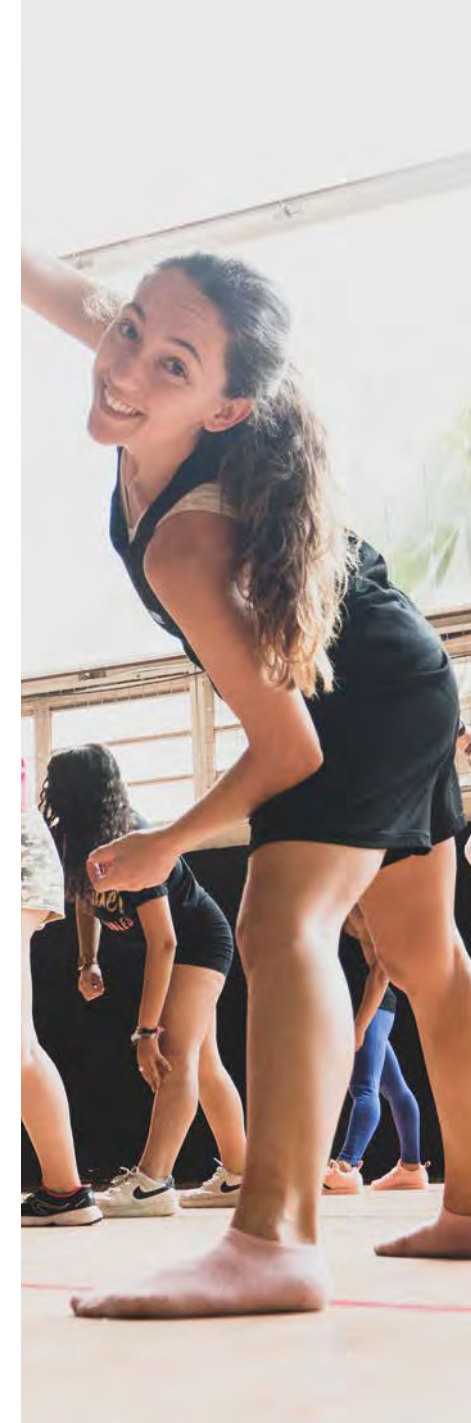


Per poder dur a terme el projecte d'estiu amb la màxima qualitat i seguretat possible, des de CET10 organitzem els grups amb unes ràtios d'1/10, on un/a monitor/a és el/la responsable de 10 infants/joves. La ràtio està continguda en el decret 267/2016, específicament sobre rutes esportives, casals esportius i estades o campus esportius.

CET10 és una entitat formadora de nous i noves monitores en el lleure, això fa que els/les alumnes aprofitin les campanyes d'estiu per poder fer les seves pràctiques reglades. D'aquesta manera, al projecte d'estiu, a banda dels monitors i monitores titulars,

comptarem amb el suport extra de monitors/es en pràctiques que col·laboraran activament en la programació, execució i avaluació del programa d'activitats. Aquests monitors/es en pràctiques, en cap cas, compten com a ràtio.

A més, la coordinació de l'escola (director/a de lleure) queda deslliurat/da del grup i no se'n responsabilitza directament, per això pot estar per tots els grups d'infants/joves i atendre les necessitats de les famílies i del casal, incloent-hi, en tot moment, la correcta supervisió i gestió dels protocols d'higiene i seguretat marcats pel Departament de Salut.





# QUÈ INCLOU LA PROPOSTA?

1. **Adaptació del programa d'activitats a les necessitats i demandes** dels infants/joves.
2. **Monitoratge en pràctiques**, formant-se i donant suport a les diferents propostes d'activitats de lleure i esportives.
3. **Suport i seguiment** individualitzat per part de l'equip de coordinació pedagògica de CET10.
4. **Material necessari i a disposició per a les noves activitats i tallers** proposats des de CET10.
5. **Gestió de subvencions i monitoratge de suport** de l'Ajuntament de BCN.
6. **Protocol d'accident**, protocol en **seguretat i higiene**, protocol d'al·lèrgies i intoleràncies alimentàries.
7. **Assegurança de responsabilitat civil i d'accidents** que dóna cobertura a cadascun dels infants/joves inscrits.
8. **Traslats en autocar per l'alumnat** d'educació infantil i grans desplaçaments d'educació primària i/o secundària.
9. **Director/a de lleure en contacte directe amb les famílies diàriament**. Deslliurat/da de la supervisió d'un grup específic.
10. **Una samarreta per a cada participant** cada dues setmanes d'inscripció.
11. **Casal amb servei de menjador** a càrrec de l'empresa corresponent.
12. **Les sortides programades**, tant de matí com de tot el dia.
13. **Acompanyament telemàtic/telefònic** en el procés d'inscripció, de sol·licitud de subvenció, o de monitoratge de suport.
14. **Opció de reubicació en un altre casal o campus** en cas de no arribar al mínim d'inscripcions per setmana.



# CET 10<sup>®</sup>

---

**30 ANYS AL VOSTRE COSTAT**