

COLÒNIES PRIMÀRIA

2025



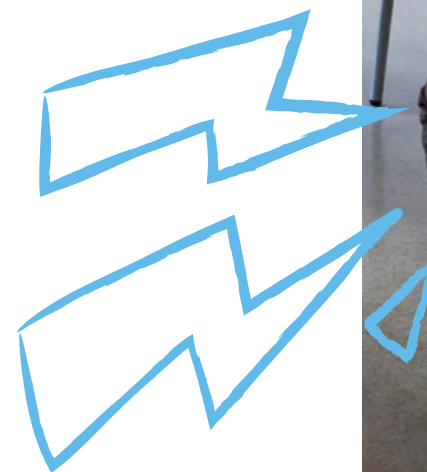
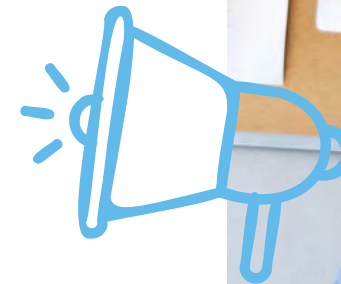
Escola Entença

CET10®

CONTINGUT DE LA REUNIÓ

Aquest dossier es penjarà
a la nostra web: cet10.com

1. Centre d'interès
2. Objectius
3. Dates i preus
4. L'allotjament
5. Exemple de pla d'activitat
6. Procés d'inscripció
7. Normativa de l'activitat
8. Diversitat i inclusió



COLÒNIES ENTENÇA 1/9

Les colònies de lleure de l'escola Entença són una **activitat diferent** que aporta a l'infant una **experiència inoblidable**.

En elles, es formen **vincles positius** entre els i les participants, alhora que amb l'equip. A més, el fet de pernoctar fora de casa, afavoreix la seva

autonomia personal i permet viure moments que normalment no poden experimentar a altres projectes: activitats nocturnes, piscina cada dia, sopar i dormir amb els seus companys/es.

Tot això en un entorn natural i sa, que els ajuda a desconnectar de la seva rutina diària.

Centre d'interès: Gametàstic

Els infants viuran una aventura dins d'una videoconsola màgica, convertint-se cada dia en protagonistes d'un videojoc diferent. Guiats per un enginyer informàtic i personatges dels jocs, **superaran reptes** inspirats en títols icònics com Super Mario o Minecraft **per tornar al món real**.

Amb activitats emocionants, jocs grupals i investigacions al més pur estil Professor Layton, **també gaudiran de versions adaptades de clàssics** com el Parxís humà o l'Uno.

Aquest estiu, **combinarem creativitat, treball en equip i resolució de problemes** en una experiència única i inoblidable!



COLÒNIES ENTENÇA 2/9

Per a CET10, el Lleure és una forma alternativa d'aprenentatge en l'àmbit quotidià que **ajuda als infants i joves a desenvolupar-se en llibertat** i a convida d'una manera més dinàmica i divertida.



Apostem per possibilitar el màxim de vivències personals i oportunitats d'aprenentatge, alhora que oferim un entorn ideal per divertir-se i créixer en l'àmbit global.

Tenint en compte l'anterior, a continuació mostrem els **objectius generals** de les nostres activitats:

- > Fomentar **valors** com la solidaritat, l'empatia o l'amistat mitjançant la convivència amb els altres.
- > **Gaudir de la natura** i promoure el **respecte pel nostre entorn** i en favor de la sostenibilitat.
- > Afavorir l'acceptació i el compliment d'unes **normes bàsiques de convivència**.
- > Afavorir l'**autonomia personal** dels infants.
- > Crear un **entorn** on, a través del joc, **s'afavoreixi el desenvolupament** integral dels i de les participants.
- > Estimular l'**expressió de sentiments**.
- > Descobrir **noves formes d'entreteniment** a través d'activitats innovadores.
- > **Respectar** el dret a la diferència i la diversitat.
- > Potenciar l'assoliment de **noves habilitats**.



COLÒNIES ENTENÇA 3/9



EDATS

Infants de 6 a 12 anys (de 1r a 6è de primària cursat)



DATES
I PREU

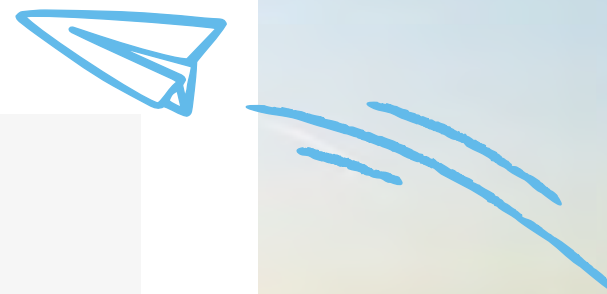
De dilluns 30 de juny a divendres 4 de juliol
5 dies / 4 nits: 298,60 €



REUNIONS
INFORMATIVES

- > **1a reunió general: 1a quinzena d'abril.**
Adreçada a totes les famílies interessades en l'activitat.
- > **2a reunió: entre maig i juny, després de la reunió del casal.**
Adreçada a totes les famílies inscrites a l'activitat.

La data i hora, així com l'enllaç d'accés a ambdues reunions informatives, sortiran publicades a cet10.com



COLÒNIES ENTENÇA 4/9



QUÈ INCLOU?

- > **Pensió completa** (esmorzar, dinar, berenar i sopar), excepte el 1r i últim dia (veure programació).
- > **Director/a de lleure** en contacte directe amb les famílies.
- > **Monitoratge titulat** (ràtio 1/10).
- > **Traslats en autocar.**
- > **Assegurança de responsabilitat civil i accidents** que dóna cobertura a cadascun dels infants inscrits.
- > **Gestió de subvencions i monitoratge de suport** de l'Ajuntament de Barcelona.
- > **Reunions informatives i inscripcions** al centre i/o online.
- > **Informació** de les colònies: **al centre i a la web.**
- > Una **samarreta** de regal.
- > Accés a les **fotografies** més rellevants del dia a la web, amb la plataforma **Smash.**



COLÒNIES ENTENÇA

L'ALLOTJAMENT 5/9

Ubicació i característiques

Can Maiol

És una finca rural de 2,5 hectàrees situada a **Sant Andreu de Salou, a la comarca del Gironès**, molt ben comunicada per carretera amb nuclis urbans importants i amb unes vistes excepcionals dels Pirineus al nord, les Gavarres a l'est i el Montseny a l'oest.

Can Maiol era una **petita masia del segle XIX** que va ser totalment rehabilitada als anys 90 per convertir-la en una casa de colònies d'ambient familiar.

L'objectiu principal de la mateixa és conservar l'encant de la vida rural amb unes instal·lacions còmodes, segures i actuals, totalment adaptades.

Pàgina web: [Can Maiol](#)

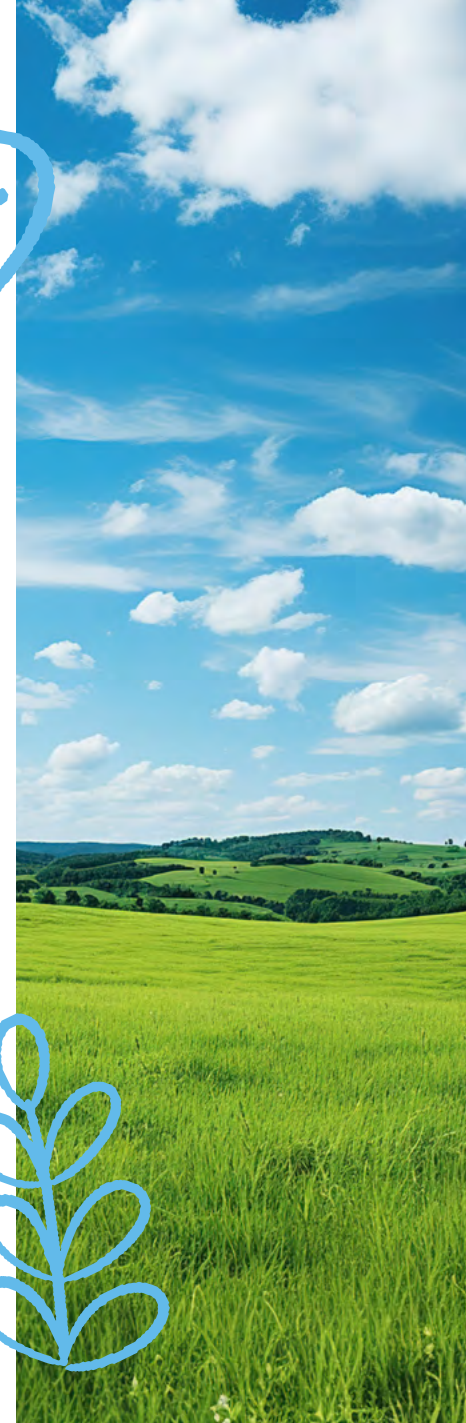
Instal·lacions

Can Maiol consta de **dues cases:**

- > Una casa de 150 m² amb un dormitori de 72 places i bany adaptat per a mobilitat reduïda.
- > Una altra casa de 320 m² amb dormitori de 36 places, menjador per a 60-80 places i un 2n menjador de 30-40 places que també s'utilitza com a sala d'activitats o reunions.

També compta amb un **porxo cobert** que funciona com a punt de trobada i espai de jocs, dos coberts de fusta més i dos annexes amb serveis higiènics.

Les cases estan completament envoltades per **grans extensions de terreny**, amb **espais per a la pràctica esportiva** (pista de bàsquet, camp de futbol, camp de voleibol), un parc infantil, una carpa on poder fer diferents activitats, **zones d'esbarjo** i piscina de 14 m x 7 m.



	Dilluns 30	Dimarts 1	Dimecres 2	Dijous 3	Divendres 4
08:00 - 08:30 h	PROTOCOL DE SORTIDA	BON DIA I HIGIENE			
08:30 - 09:00 h		ESPAI DE CURA I BENESTAR			
09:00 - 09:30 h	SORTIDA Des de Barcelona, arribada a la casa, esmorzar i espai de cura i benestar	ESMORZAR			
09:30 - 10:00 h		ACTIVITAT DIRIGIDA 2	RUTA D'ORIENTACIÓ + PISCINA	ACTIVITAT DIRIGIDA 5	ORGANITZACIÓ Ordre i recollida de pertinences
10:00 - 10:30 h					
10:30 - 11:00 h		PISCINA		PISCINA	COMIAT COLÒNIES 2025 Dedicatòries samarretes, activitat especial i cercle de tancament final
11:00 - 11:30 h					
11:30 - 12:00 h					
12:00 - 12:30 h	ORGANITZACIÓ Distribució de grups habitacions i estona lliure controlada	PISCINA	PISCINA	COMIAT COLÒNIES 2025 Dedicatòries samarretes, activitat especial i cercle de tancament final	
12:30 - 13:00 h					
13:00 - 13:30 h	DINAR				
13:30 - 14:00 h	DINAR				
14:00 - 14:30 h	DINAR				
14:30 - 15:00 h	ESTONA LLIURE CONTROLADA AMB PROPOSTES D'ACTIVITAT DE BAIXA INTENSITAT Maleta de jocs relaxats: plastilina, taller de bijuteria, jocs de taula, racó de lectura, etc.				CONTROL AUTOCARS
15:00 - 15:30 h	ESTONA LLIURE CONTROLADA AMB PROPOSTES D'ACTIVITAT DE BAIXA INTENSITAT Maleta de jocs relaxats: plastilina, taller de bijuteria, jocs de taula, racó de lectura, etc.				SORTIDA Cap a Barcelona i protocol d'arribada
15:30 - 16:00 h	ACTIVITAT DIRIGIDA 1	ACTIVITAT DIRIGIDA 3	ACTIVITAT DIRIGIDA 4	ACTIVITAT DIRIGIDA 6	
16:00 - 16:30 h				Creem la Playlist de la nit!	
16:30 - 17:00 h	BERENAR				
17:00 - 17:30 h	BERENAR				
17:30 - 18:00 h	PISCINA				
18:00 - 18:30 h	PISCINA				
18:30 - 19:00 h	PISCINA				
19:00 - 19:30 h	DUTXES				
19:30 - 20:00 h	DUTXES				
20:00 - 20:30 h	DUTXES				
20:30 - 21:00 h	SOPAR				
21:00 - 21:30 h	SOPAR				
21:30 - 22:00 h	ESTONA LLIURE CONTROLADA AMB PROPOSTES D'ACTIVITAT DE BAIXA INTENSITAT				
22:00 - 22:30 h	JOCs DE NIT PER GRUPS	NIT DE BIVAC	NIT D'AVENTURES	NIT DE FESTA	SORTIDA Cap a Barcelona i protocol d'arribada
22:30 - 23:00 h	JOCs DE NIT PER GRUPS	NIT DE BIVAC	NIT D'AVENTURES	NIT DE FESTA	
23:00 - 23:30 h	CERCLE DE TANCAMENT DEL DIA				
23:30 - 00:00 h	HIGIENE I BONA NIT				
23:30 - 00:00 h	HIGIENE I BONA NIT				

COLÒNIES ENTENÇA

PROCÉS D'INSCRIPCIÓ 7/9

La tramitació de les inscripcions es podrà realitzar a partir de l'1 d'abril, de la següent manera:

Inscripció online a cet10.com



Un cop accediu a la pàgina d'inici del nostre web podreu consultar l'oferta d'activitats.

Heu d'accedir-hi amb el vostre usuari i contrasenya. En cas de no tenir-ne, cal crear-los. Un cop fet això, cal omplir les dades dels infants/joves, escollir l'activitat que voleu i fer el pagament fraccionat o sencer.

Cal que ompliu el formulari amb totes les dades que es demanen, ja que la manca d'alguna d'aquestes informacions pot invalidar la inscripció.

> **1r pagament** (50% de l'import total):
de l'1 d'abril al 31 de maig = 149,30 €

> **2n pagament** (50% de l'import total):
del 31 de maig al 13 de juny = 149,30 €

En cas de voler abonar l'import de l'activitat de manera íntegra, el termini màxim de pagament serà el 13/06.



COLÒNIES ENTENÇA

DOCUMENTACIÓ A LLIURAR 8/9

Els consentiments i autoritzacions es complimentaran via telemàtica, durant el procés d'inscripció.

Emplenar els qüestionaris accedint a l'àrea d'usuari/ària, dins l'apartat "els meus campus".

En un d'aquests qüestionaris, s'hauran d'adjuntar:

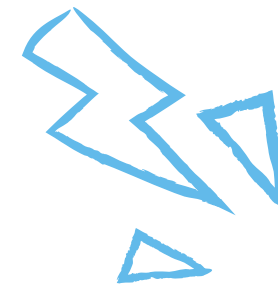
- > **La imatge o el document PDF acreditatiu i actualitzat del carnet de vacunació de l'infant/jove** o, en cas de no estar vacunat/da, un certificat mèdic oficial.
- > **La imatge o el document PDF de la targeta sanitària individual** (CatSalut, Muface, etc.).
- > **Prescripció mèdica** en cas que l'infant hagi de prendre medicació i protocol d'actuació en cas de situació crítica (si s'escau).



COLÒNIES ENTENÇA

NORMATIVA DE L'ACTIVITAT 9/9

- > Les **places** estan **limitades** a **90 participants**, es tindrà en compte l'ordre d'inscripció a l'activitat en cas de superar el límit de places.
- > La **data límit** per formalitzar la **inscripció** serà el **13 de juny de 2025**. Aquest dia, totes les famílies hauran d'haver lliurat la documentació pertinent a la coordinació de les colònies (l'entrega de documents es farà efectiva durant el calendari i horari establert per la coordinació). **No pujarà cap infant a l'autocar si la documentació no ha estat entregada a temps.**
- > La **durada de l'activitat no està subjecte a canvis**, és a dir, no serà possible que els nens i nenes de primària realitzin un nombre inferior als 4 dies establerts.
- > Per a qualsevol **retorn econòmic** s'haurà d'haver abonat la quantitat íntegra de l'activitat i tramitar la baixa a les oficines de CET10 (C/ de l'Agricultura, 232, cant. Andrade, Barcelona) abans del començament de la mateixa:
 - A. Si es tramita fins a 10 dies naturals abans del seu inici, es retornarà el 60% de l'import final.
 - B. Amb posterioritat a aquesta data es retornarà el 50%, només amb justificant mèdic on s'especifiqui la impossibilitat de realitzar l'activitat.



DIVERSITAT I INCLUSIÓ AL PROJECTE D'ESTIU



La inclusió dins el món educatiu té com a objectiu **generar un projecte on tots els i les alumnes**, tenint en compte les seves diferències, **puguin enriquir-se gràcies a la diversitat**, per així poder créixer junts/es. Per tal que la formació sigui fructífera per a tots els i les alumnes, **hi ha una figura clau**, la del/de la **monitor/a de suport**; aquella persona que **està en tot moment amb l'infant** que necessita sempre algú al seu costat, ajudant i donant suport.

Monitoratge de suport a la inclusió

Totes les activitats que formen part de la campanya han de garantir **la inclusió de tots els infants i adolescents**.

Pel que fa a la **sol·licitud de monitoratge de suport per a la inclusió**, aquells infants/joves que estudien a Barcelona i que per la seva discapacitat presenten unes especials

dificultats d'inclusió podran sol·licitar un/a monitor/a de suport.

En el cas que es consideri necessari el monitoratge de suport, l'Ajuntament es farà càrrec de la despesa (seguint les referències laborals fixades en el conveni del sector del lleure), **garantint un màxim de 4 torns** per infant/jove i **valorant situacions excepcionals en funció del pressupost**.

Com sol·licitar el/la monitor/a de suport

> On tramitar-ho?

De manera telemàtica, enviant un correu electrònic a monitorsuport@cet10.com especificant el següent a l'assumpte: Sol·licitud de monitor/a de suport. Nom i cognoms de l'infant o infants per al/ als que es demana el/la monitor/a.

- > Davant de qualsevol dubte referent a aquest procés, podeu dirigir-vos al **xat** disponible a: <https://www.cet10.com/xat.php>

DIVERSITAT A CET10 AL PROJECTE D'ESTIU



Per garantir la inclusió a les nostres activitats, CET10 i les famílies treballem conjuntament, mantenint-nos en contacte durant tota la campanya mitjançant l'atenció presencial, telefònica o bé atenció virtual (correu electrònic i xat a la nostra web).

A continuació, us indiquem les passes que seguim durant el procés de sol·licitud de monitoratge de suport.

Procés de gestió per al monitoratge de suport

1. L'equip d'Administració **proporciona** a les famílies **els documents necessaris** i la informació a traslladar a l'Ajuntament.
2. Un cop rebuts els documents omplerts, **la informació es recull i es comunica a les coordinacions**, que gestionen el reforç necessari amb l'equip de monitoratge.
3. Un cop contractat el monitor/a de suport, **la coordinació contacta amb la família per programar una reunió abans de l'inici del casal/campus** i establir les indicacions necessàries.
4. Durant la campanya d'estiu, **qualsevol dubte o aclariment sobre el monitoratge de suport** es podrà tractar amb la coordinació del casal/campus i l'equip d'Administració (al correu monitorsuport@cet10.com).

Cal tenir en compte...



- > Que s'ha d'enviar un correu a monitorsuport@cet10.com amb el **nom i cognoms de l'infant/jove** per al que es demana el/la monitor/a de suport, **a més del projecte on està inscrit/a**.
- > Que s'ha de presentar el/s **certificat/s que acrediti/n el grau de discapacitat**, així com el que mostri el nivell de dependència, si s'escau.
- > Que s'han d'omplir totes les **dades que es demanen als documents**, ja que són necessàries per tramitar la sol·licitud.

CET10[®]

MÉS DE 30 ANYS AL VOSTRE COSTAT