

CASAL D'ESTIU

2025



Escola Cor de Maria Sabastida

CET10[®]

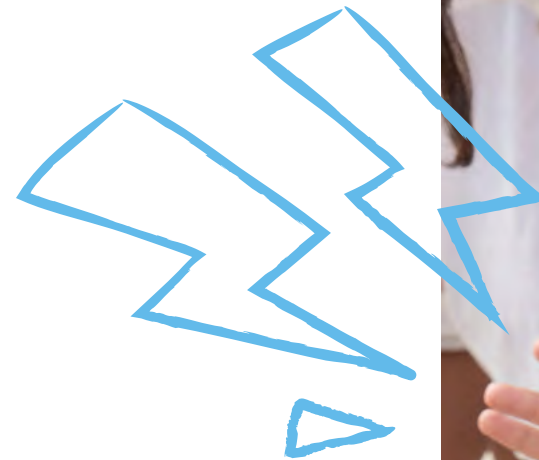
PRESENTACIÓ

Des de CET10 hem elaborat aquest dossier amb **propostes d'activitats esportives i de lleure** que són flexibles i adaptables a les necessitats específiques que tinguin els infants.

Aquestes propostes presenten un **objectiu** comú:
arribar a tot el col·lectiu d'infants i joves.



Confiem que aquest dossier sigui del vostre interès i restem a la vostra disposició per a qualsevol dubte.



CET10

Per a CET10 **el temps de lleure és un espai educatiu clau en la formació i creixement dels infants i joves**. Entenem l'educació en l'esport i en el lleure com un vehicle que afavoreix la **millora de la qualitat del temps d'oci** de les persones, per tal que aquest esdevingui enriquidor, amb caràcter propi i humanitzador.

En aquest espai es dona l'oportunitat d'aprofundir en aspectes molt positius per al creixement personal dels infants i joves.

- > La **vivència de grup** en un context i entorn desconeguts.
- > La **comunicació interpersonal**.
- > L'experimentació de **noves vivències i activitats**.
- > El **respecte pel medi ambient** i en favor de la sostenibilitat.
- > La importància de la **llibertat de les persones**.
- > El **dret i el respecte** a les **diferències** individuals.
- > El **respecte del ritme evolutiu** de cada infant i jove.
- > Un **espai de creixement educatiu** de qualitat per la vida dels infants i joves participants.



OBJECTIUS GENERALS



Per a CET10, el Lleure és una forma alternativa d'aprenentatge en l'àmbit quotidià que **ajuda als infants i joves a desenvolupar-se en llibertat** i a convida d'una manera més dinàmica i divertida.



Apostem per possibilitar el màxim de vivències personals i oportunitats d'aprenentatge, alhora que oferim un entorn ideal per divertir-se i créixer en l'àmbit global. Tenint en compte l'anterior, a continuació mostrem els objectius generals de les nostres activitats:

- > **Garantir el dret a jugar i divertir-se**, així com el dret a participar de l'infant/jove.
- > **Afavorir la potenciació i el treball de les competències** com ara el treball en equip, la iniciativa, l'emprenedoria, la comunicació, la definició i execució de projectes, la creativitat, etc., a través de les seves activitats.
- > Promoure el **respecte pel nostre entorn**.
- > **Educar en valors socials** com l'autoestima i l'autosuperació personal.
- > **Potenciar habilitats socials** com la comunicació, la comprensió, la canalització de sentiments i la resolució de conflictes a través del diàleg.
- > **Descobrir noves formes d'entreteniment** a través del joc, l'expressió i la convivència.



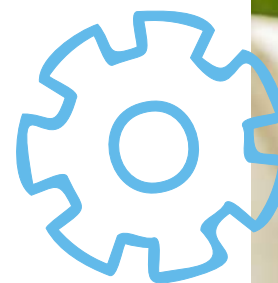
METODOLOGIA

Un cop hem plantejat els objectius a assolir per a cada etapa educativa, s'exposen a continuació els diferents principis que CET10 considera necessaris per garantir que el casal d'estiu esdevingui un espai de qualitat educativa:



Sessions estructurades en els següents espais:

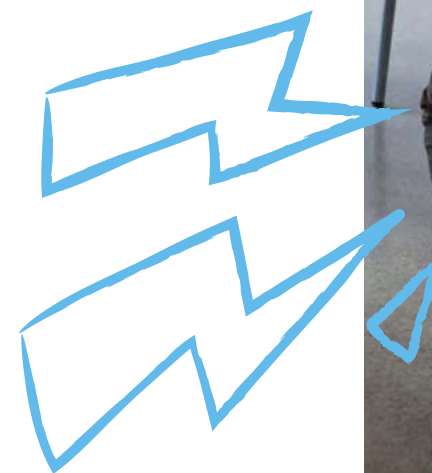
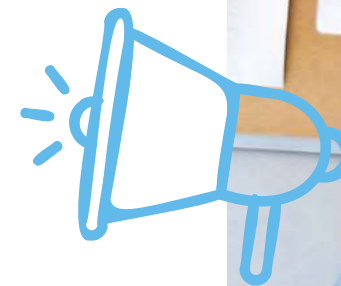
- > Espai de cura i benestar.
- > Experiència.
- > Cercle de tancament i reflexió.



CONTINGUT DE LA REUNIÓ

Aquest dossier es penjarà a la nostra web: cet10.com,
dins de les modalitats corresponents.

1. Modalitats
2. Sortides
3. Preus i descomptes
4. Procés d'inscripció
5. Subvencions per a les famílies
6. Diversitat i inclusió
7. Pla de comunicació
8. Gestió del personal



CASAL DE LLEURE INFANTIL 1/3



EDATS

Infants de 3 a 6 anys (d'13 a 15 cursat)



SETMANES
I HORARIS

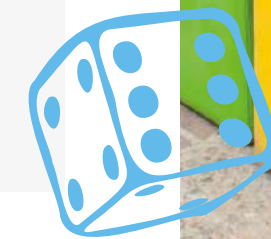
Del 25 de juny al 31 de juliol i de l'1 al 5 de setembre

- > De 09:00 a 13:00 h
- > De 09:00 a 15:00 h
- > De 09:00 a 17:00 h
- > Amb servei d'acollides



OBJECTIUS

- > **Fomentar els valors** per al seu creixement personal i la convivència social.
- > **Potenciar habilitats socials:** la canalització de sentiments i la resolució de conflictes a través del diàleg.
- > **Proporcionar oportunitats perquè els infants expressin la seva creativitat** a través de manualitats, teatre i altres activitats artístiques.



CASAL DE LLEURE INFANTIL 2/3



DESCRIPCIÓ

Proposta on els infants gaudiran diàriament d'experiències atrevides i enriquidores, amb l'objectiu **conèixer les pròpies emocions i les de les que els envolten**.

Mitjançant **activitats lúdiques**, de moviment i el contacte amb la natura, assoliran aprenentatges que afavoriran la seva **autonomia personal**.

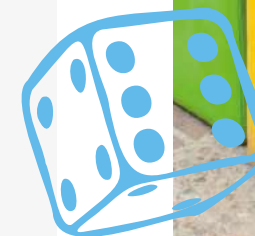
Centre d'interès: El misteri de les postals d'estiu.

Un grup d'amistats, cadascuna estiuant en un lloc diferent de Catalunya, inicia un joc peculiar: cada setmana, un d'ells o elles envia una postal al casal amb un misteri a resoldre.

Les postals, però, comencen a contenir enigmes estranys i pistes inquietants. A mesura que avancen les setmanes, es revela que les postals amaguen un secret més gran que uneix les seves destinacions. Els infants hauran d'investigar, resoldre cada enigma i descobrir què està passant.

Una història sobre **l'amistat, el treball en equip i els secrets que connecten els llocs i les persones**.

Una aventura única que no us deixarà indiferents!



EL MISTERI DE LES POSTALS D'ESTIU

FIL CONDUCTOR



> **Setmana 1 (23/6 al 27/6) Un passeig per Catalunya:**

La Clara envia la primera postal des de Tàrraga, a l'Urgell, començant l'aventura. Durant aquesta setmana, es descobreixen llocs emblemàtics com Agramunt, el Canal d'Urgell i la plaça del Mercadal. El primer misteri es presenta amb un missatge ocult escrit amb tinta invisible.

> **Setmana 2 (30/6 al 4/7) Fora de lloc:**

En Pau escriu des de la Cerdanya, descrivint els paisatges i les tradicions muntanyoses. Les muntanyes del Cadí i les festes locals són l'escenari principal, però l'enigma es troba en la postal: un petit detall que no encaixa amb la resta.

> **Setmana 3 (7/7 al 11/7) Les coordenades:**

La Júlia envia la seva postal des del Baix Llobregat, destacant les platges i el delta. Es descobreix la cultura de les pesqueres i els parcs naturals, mentre que el misteri gira al voltant d'unes dades que amaguen coordenades geogràfiques.

> **Setmana 4 (14/7 al 18/7) A l'inici està el final:**

L'Arnau escriu des del Pallars Jussà, explicant la seva experiència al Congost de Mont-rebei. Els paisatges i les tradicions rurals captiven l'atenció, però l'enigma principal és un acrònim que amaga una paraula clau.

> **Setmana 5 (21/7 al 25/7) El cercle d'unió:**

Des d'Osona, la Marta parla de cercles misteriosos que apareixen a la natura. Mentre es descobreixen el llegat cultural de Vic i els seus paisatges naturals, el repte és interpretar el significat d'aquests cercles per entendre el seu missatge d'unitat.

> **Setmana 6 (28/7 a l'1/8) El punt de partida:**

En l'última setmana, tots els amics i amigues envien una postal conjunta als infants de casal per resoldre el misteri. L'activitat clau és connectar els llocs visitats en un mapa i descobrir que junts/es formen l'estrella del viatge. El missatge final és clar: el tresor més gran és la unió entre amistats i el treball en equip.



CASAL DE LLEURE INFANTIL 3/3

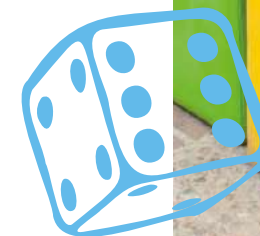


TIPOLOGIA D'ACTIVITATS

Els infants duran a terme **activitats molt variades**, tot realitzant jocs i tallers que els resultin divertits i favorables per al seu desenvolupament global.

Cada dia realitzaran:

- > **Tallers artístics:** pintura, tallers musicals, titelles, màscares, bombolles, teatre, etc.
- > **Jocs motrius i d'expressió corporal:** circuits d'habilitats, activació del cos i danses, tallers de circ, etc.
- > **Activitats a l'entorn natural:** jocs de pistes, jocs amb material esportiu, tallers sostenibles, etc.



CASAL MULTIESPORTIU 1/3



EDATS

Infants de 6 a 9 anys (de 1r a 3r de primària cursat)



SETMANES
I HORARIS

Del 25 de juny al 31 de juliol i de l'1 al 5 de setembre

- > De 09:00 a 13:00 h
- > De 09:00 a 15:00 h
- > De 09:00 a 17:00 h
- > Amb servei d'acollides



OBJECTIUS

- > **Crear un entorn on, a través del joc i l'activitat física, s'afavoreixi el desenvolupament integral de l'infant.**
- > **Fomentar els valors útils per al seu creixement personal i la convivència social.**
- > **Afavorir l'acceptació i compliment d'unes normes bàsiques de convivència.**
- > **Respectar el dret a la diferència i la diversitat.**
- > **Utilitzar l'activitat física, l'esport i el lleure com a eines d'aprenentatge.**



CASAL MULTIESPORTIU 2/3



DESCRIPCIÓ

Proposta de casal amb la que mostrem als i a les participants que la **pràctica esportiva** és una **eina educativa i recreativa** necessària per desenvolupar les seves destreses físiques, per socialitzar-se i divertir-se i per adquirir uns hàbits de vida saludables.

Es **combina l'activitat física amb el lleure** i inclou la pràctica transversal de diferents disciplines esportives.

En aquesta modalitat s'aprenen diferents esports individuals i col·lectius, i a més a més, es proposen esports alternatius.

Es gaudeix al màxim dels menys coneguts i els més jugats!



CASAL MULTIESPORTIU 3/3



TIPOLOGIA D'ACTIVITATS

Els infants duran a terme **activitats** molt variades, tot realitzant jocs i tallers que els resultin divertits i favorables per al seu desenvolupament global.

Cada dia realitzaran:

- › **Esports individuals:** atletisme, jocs de raqueta, gimnàstica rítmica, patinatge, ping-pong.
- › **Esports col·lectius:** futbol sala, bàsquet, voleibol, hoquei, ultimate, fresbee, handbol, etc.
- › **Jocs esportius alternatius:** bitlles humanes, acrosport, jocs d'orientació, etc.
- › **Jocs tradicionals:** indiaca, curses de sacs, gimcanes, mata conills, mocador, etc.
- › **Activitats dirigides amb suport musical:** streetdance, masterclass de diferents tipus de ball, etc.



CASAL #elgranrepte 1/4



EDATS

Infants de 9 a 12 anys (de 4t a 6è cursat)



SETMANES
I HORARIS

Del 25 de juny al 31 de juliol i de l'1 al 5 de setembre

- > De 09:00 a 13:00 h
- > De 09:00 a 17:00 h
- > De 09:00 a 15:00 h
- > Amb servei d'acollides



OBJECTIUS

- > Construir, crear, acordar un projecte esportiu comú a través del **diàleg**, la cooperació i l'entreteniment.
- > Concebre als i a les pròpies participants com a protagonistes del seu temps lliure per **ajudar al desenvolupament de la seva autonomia**.
- > **Fomentar els hàbits saludables** a través de l'esport.
- > **Contribuir a la millora de les habilitats socials**, essencials en aquesta etapa vital.



CASAL #elgranrepte 2/4



DESCRIPCIÓ

Proposta de **casal de perfeccionament esportiu multidisciplinar** a través del joc esportiu i d'exercicis d'aprenentatge tècnic-tàctics, tot combinat amb la pràctica d'activitats físiques de caire lúdic, sempre amb sessions adaptades a la seva franja d'edat.

L'**objectiu principal** és que els infants gaudeixin, construeixin **vincles emocionals** i practiquin diferents modalitats esportives, mantenint-se actius i desenvolupant la seva **creativitat, destreses, capacitats físiques i adquirint hàbits de vida saludables**. Tot amb l'ajuda d'un equip de persones qualificat i titulat, ple d'energia i ganes de conèixer els vostres infants.

A més, es realitzarà un **projecte esportiu setmanal** (tornejos, gimcanes esportives, fires, etc.) que serà desenvolupat pel grup de convivència i executat al final de la setmana.

A banda de les activitats pròpies del casal, els infants gaudiran tant **d'excursions setmanals** com de **sortides diàries** al parc i/o a altres llocs de l'entorn, on realitzaran activitats físic-esportives.



CASAL #elgranrepte 3/4



METODOLOGIA

- > La **metodologia** per realitzar les diferents activitats **és assembleària**, d'aquesta manera entre tots i totes definirem el programa de les diferents activitats a realitzar, fent d'aquest casal un espai participatiu i dinàmic pels infants que hi participen.
- > Es plantejaran **programes esportius setmanals** (tornejos, gimcanes esportives, fires, etc.) que seran desenvolupades pel propi grup de convivència i executades al final de la setmana.
- > Totes les activitats es desenvoluparan a partir del respecte, la tolerància, la igualtat i la inclusió.

Sessions estructurades en els següents espais:

- > Espai de cura i benestar.
- > Experiència.
- > Cercle de tancament i reflexió.



CASAL #elgranrepte 4/4



TIPOLOGIA D'ACTIVITATS

Es duran a terme activitats molt dinàmiques i enèrgiques, totalment adaptades a les necessitats del grup que giraran entorn del **coneixement i la pràctica de diferents modalitats esportives:**

- > **Individuals:** defensa personal, bàdminton, etc.
- > **Col·lectives:** futbol sala, bàsquet, voleibol, hoquei, etc.
- > **Alternatives:** acroesport, ultimate, colpbol, etc.
- > **Urbanes:** parkour, scooter i skate, danses urbanes, entre d'altres.

A més a més, combinarem les modalitats esportives amb:

- > **Projectes esportius** a desenvolupar.
- > **Jocs cooperatius**, de coneixença, tradicionals i de confiança.
- > **Jocs musicals** i coordinatius.



CASAL JOVE 1/4



EDATS

Joves de 12 a 18 anys

(de 1r de secundària a 2n de batxillerat cursat)



SETMANES
I HORARIS

Del 25 de juny al 31 de juliol i de l'1 al 5 de setembre

- > De 09:00 a 13:00 h
- > De 09:00 a 17:00 h
- > De 09:00 a 15:00 h
- > Amb servei d'acollides



OBJECTIUS

- > Construir, crear, acordar un projecte esportiu comú a través del **diàleg, la cooperació i l'entreteniment.**
- > Concebre als i a les pròpies participants com a protagonistes del seu temps lliure per **ajudar al desenvolupament de la seva autonomia.**
- > **Fomentar els hàbits saludables** a través de l'esport.
- > **Contribuir a la millora de les habilitats socials,** essencials en aquesta etapa vital.





DESCRIPCIÓ

Proposta de **casal de perfeccionament esportiu multidisciplinar** a través del joc esportiu i d'exercicis d'aprenentatge tècnic-tàctics, tot combinat amb la pràctica d'activitats físiques de caire lúdic, sempre amb sessions adaptades a la seva franja d'edat.

L'**objectiu principal** és que els i les joves gaudeixin, construeixin **vincles emocionals** i practiquin diferents modalitats esportives, mantenint-se actius i desenvolupant la seva **creativitat, destreses, capacitats físiques i adquirint hàbits de vida saludables**. Tot amb l'ajuda d'un equip de persones qualificat i titulat, ple d'energia i ganes de conèixer els i les vostres joves.

A més, es realitzarà un **projecte esportiu setmanal** (tornejos, gimcanes esportives, fires, etc.) que serà desenvolupat pel grup de convivència i executat al final de la setmana.

A banda de les activitats pròpies del casal, els i les joves gaudiran tant d'**excursions setmanals** com de **sortides diàries** al parc i/o a altres llocs de l'entorn, on realitzaran activitats físic-esportives.





METODOLOGIA

- > La **metodologia** per realitzar les diferents activitats és **assembleària**, d'aquesta manera entre tots i totes definirem el programa de les diferents activitats a realitzar, fent d'aquest campus un espai participatiu i dinàmic pels i per les joves que hi participen.
- > Es plantejaran **programes esportius setmanals** (tornejos, gimcanes esportives, fires, etc.) que seran desenvolupades pel propi grup de convivència i executades al final de la setmana.
- > Totes les activitats es desenvoluparan a partir del respecte, la tolerància, la igualtat i la inclusió.

Sessions estructurades en els següents espais:

- > Espai de cura i benestar.
- > Experiència.
- > Cercle de tancament i reflexió.



CASAL JOVE 4/4



TIPOLOGIA D'ACTIVITATS

Es duran a terme activitats molt dinàmiques i enèrgiques, totalment adaptades a les necessitats del grup que giraran entorn del **coneixement i la pràctica de diferents modalitats esportives**:

- > **Individuals:** defensa personal, bàdminton, etc.
- > **Col·lectives:** futbol sala, bàsquet, voleibol, hoquei, etc.
- > **Alternatives:** acroesport, ultimate, colpbol, etc.
- > **Urbanes:** parkour, scooter i skate, danses urbanes, entre d'altres.

A més a més, combinarem les modalitats esportives amb:

- > **Projectes esportius** a desenvolupar.
- > **Jocs cooperatius**, de coneixença, tradicionals i de confiança.
- > **Jocs musicals** i coordinatius.



Sortides
INFANTIL



CASAL D'ESTIU 2025

CET 10[®]

Sortides

MATINS



CASAL D'ESTIU 2025

CET10®

CINEMES GIRONA

 [CLICA AQUÍ](#)



LLOC

Districte de l'Eixample (Barcelona)



ACTIVITAT

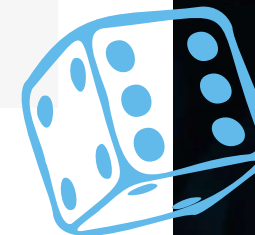
Projecció pel·lícula (segons cartellera).

Aquesta activitat proporciona una oportunitat de relaxació i entreteniment després d'una sèrie d'activitats més actives i creatives, i a més a més, la pel·lícula que veuran serà una forma divertida i educativa de narració visual que estimularà la imaginació i la curiositat dels infants.



CAL PORTAR

No cal cap material específic.



PARC DE LA CREUETA DEL COLL



LLOC

Districte de Gràcia (Barcelona)



ACTIVITAT

Activitats a la instal·lació amb un equip experimentat.

La Creu del Coll és un encantador parc que combina a la perfecció la natura, la cultura del joc i l'aigua. Aquest oasi urbà convida a gaudir d'un dia a l'aire lliure en un entorn natural i relaxat. A més dels seus bells racons naturals, ofereix l'oportunitat de gaudir de la piscina refrescant mentre t'envolta la bellesa del paisatge. També compta amb àrees de joc que garanteixen diversió per a tothom.



CAL PORTAR

Roba i calçat còmodes, gorra, ampolla d'aigua i crema solar.



PISCINES CET10



LLOC

Districte de Sant Martí (Barcelona)



ACTIVITAT

Accès a la piscina.

Els infants i joves podran gaudir d'una experiència divertida amb activitats a la piscina, aprofitant una estona de bany i remullades.



CAL PORTAR

Roba i calçat còmodes, crema solar, ampolla amb aigua, banyador, tovallola i xanquetes.



Sortides

TOT EL DIA

CASAL D'ESTIU 2025

CET 10[®]



PARC DE LA CREUETA DEL COLL



LLOC

Districte de Gràcia (Barcelona)



ACTIVITAT

Activitats a la instal·lació amb un equip experimentat.

La Creu del Coll és un encantador parc que combina a la perfecció la natura, la cultura del joc i l'aigua. Aquest oasi urbà convida a gaudir d'un dia a l'aire lliure en un entorn natural i relaxat. A més dels seus bells racons naturals, ofereix l'oportunitat de gaudir de la piscina refrescant mentre t'envolta la bellesa del paisatge. També compta amb àrees de joc que garanteixen diversió per a tothom.



CAL PORTAR

Roba i calçat còmodes, gorra, ampolla d'aigua i crema solar.



PARC LITORAL I PLATJA



LLOC

Sant Pol de Mar



ACTIVITAT

Un lloc on la natura i la diversió es trobin en perfecte equilibri.

Sant Pol de Mar, situat a un poble pesquer amb clares platges, presenta aquest parc que convida a una emocionant jornada d'exploració i aventura.

Un espai natural, situat a la costa del Maresme, que ofereix un espai per gaudir de la diversa combinació de diferents àrees de joc, i la rica biodiversitat natural.



CAL PORTAR

Roba i calçat còmodes, crema solar, ampolla d'aigua, banyador, tovallola i xanquetes.



RUCS DE LA SERRALADA

 [CLICA AQUÍ](#)



LLOC

Tiana (Barcelona)



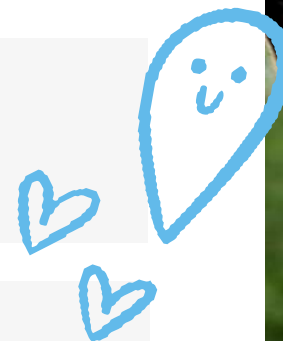
ACTIVITAT

Visita a la granja i diferents activitats amb rucs adaptades a cada edat: passejar-los, aprendre'n el maneig portant-los del ronsal, guiar-los per l'eslalom o enganxar-los al carro, en un entorn natural idoni.



CAL PORTAR

Roba i calçat còmodes, gorra, ampolla amb aigua i crema solar.



GRANJA CAN GEL

 [CLICA AQUÍ](#)



LLOC

Canyamars (Barcelona)



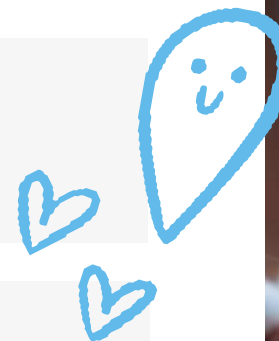
ACTIVITAT

Visita a la granja amb explicacions dinàmiques i amb activitats immersives i enriquidores en contacte amb els animals.



CAL PORTAR

Roba i calçat còmodes, gorra, banyador, tovallola, xancletes, ampolla d'aigua i crema solar.



COSMOCAIXA

 [CLICA AQUÍ](#)



LLOC

Districte de Sarrià-Sant Gervasi (Barcelona)



ACTIVITAT

Participació en una activitat-taller a escollir entre diferents temàtiques relacionades amb la ciència i la natura.



CAL PORTAR

Roba i calçat còmodes, i ampolla amb aigua.



PARC POU D'EN FÈLIX



LLOC

Esplugues de Llobregat



ACTIVITAT

La bellesa natural d'un estany que afegeix un toc especial a l'entorn.

Construït en antics camps plantats de vinya, ara constitueix una de les àrees de lleure més destacables, on s'entrellaça la història i la diversió.

Amb diferents zones i usos que conviden a l'aventura i l'exploració per estimular la creativitat dels infants, gaudint d'una plaça amfiteatre i altres estructures de joc.



CAL PORTAR

Roba i calçat còmodes, gorra, ampolla d'aigua i crema solar.



Sortides

PRIMÀRIA I SECUNDÀRIA



CASAL D'ESTIU 2025

CET10®

Sortides

MATINS



CASAL D'ESTIU 2025

CET10®

PISCINA CAN DRAGÓ

 [CLICA AQUÍ](#)



LLOC

Districte de Nou Barris (Barcelona)



ACTIVITAT

Accès a la piscina i a l'àrea de picnic amb ombra.

Els infants i joves podran gaudir d'una experiència divertida amb activitats a la piscina, aprofitant una estona de bany i remullades.



CAL PORTAR

Roba i calçat còmodes, crema solar, ampolla amb aigua, banyador, tovallola i xanquetes.



PISCINES CET10



LLOC

Districte de Sant Martí (Barcelona)



ACTIVITAT

Accès a la piscina.

Els infants i joves podran gaudir d'una experiència divertida amb activitats a la piscina, aprofitant una estona de bany i remullades.



CAL PORTAR

Roba i calçat còmodes, crema solar, ampolla amb aigua, banyador, tovallola i xanquetes.



PARC DE LA CREUETA DEL COLL



LLOC

Districte de Gràcia (Barcelona)



ACTIVITAT

Activitats a la instal·lació amb un equip experimentat.

La Creu del Coll és un encantador parc que combina a la perfecció la natura, la cultura del joc i l'aigua. Aquest oasi urbà convida a gaudir d'un dia a l'aire lliure en un entorn natural i relaxat. A més dels seus bells racons naturals, ofereix l'oportunitat de gaudir de la piscina refrescant mentre t'envolta la bellesa del paisatge. També compta amb àrees de joc que garanteixen diversió per a tothom.



CAL PORTAR

Roba i calçat còmodes, gorra, ampolla d'aigua i crema solar.



BCN ULTIMATE FRISBEE



LLOC

Districte de Sant Martí (Barcelona)



ACTIVITAT

Activitats a la instal·lació amb un equip experimentat.

L'activitat pretén donar una estona de gaudi aprenent un nou esport, la seva explicació, normes... i jugant-ho!

Els exercicis amb els *frisbees* estan adaptats a l'edat dels i de les participants, i fomenten l'esperit de joc i la companyonia.



CAL PORTAR

Roba i calçat còmodes, gorra, ampolla d'aigua i crema solar.



Sortides

TOT EL DIA



CASAL D'ESTIU 2025

CET 10[®]

ALFA5 XR SPORTS

 [CLICA AQUÍ](#)



LLOC

Districte de Sant Martí (Barcelona)



ACTIVITAT

Visita al centre de XR Sports, que combina experiències de realitat virtual, videojocs, jocs interactius i XR Sports. L'espai es troba a un centre esportiu que forma part de la història del barri del Poblenou, i que ha estat reformat per adaptar-lo a les necessitats del projecte, mantenint l'essència i la història del poliesportiu.

Fes possible l'impossible!



CAL PORTAR

Roba i calçat còmodes i ampolla amb aigua.



PARC POU D'EN FÈLIX



LLOC

Esplugues de Llobregat



ACTIVITAT

La bellesa natural d'un estany que afegeix un toc especial a l'entorn.

Construït en antics camps plantats de vinya, ara constitueix una de les àrees de lleure més destacables, on s'entrellaça la història i la diversió.

Amb diferents zones i usos que conviden a l'aventura i l'exploració per estimular la creativitat dels infants, gaudint d'una plaça amfiteatre i altres estructures de joc.



CAL PORTAR

Roba i calçat còmodes, gorra, ampolla d'aigua i crema solar.



PARC LITORAL I PLATJA



LLOC

Sant Pol de Mar



ACTIVITAT

Un lloc on la natura i la diversió es trobin en perfecte equilibri.

Sant Pol de Mar, situat a un poble pesquer amb clares platges, presenta aquest parc que convida a una emocionant jornada d'exploració i aventura.

Un espai natural, situat a la costa del Maresme, que ofereix un espai per gaudir de la diversa combinació de diferents àrees de joc, i la rica biodiversitat natural.



CAL PORTAR

Roba i calçat còmodes, crema solar, ampolla d'aigua, banyador, tovallola i xanquetes.



THE INDOOR JUMPING CLUB

 [CLICA AQUÍ](#)



LLOC

Districte de Sant Martí (Barcelona)



ACTIVITAT

Parc de llits elàstics per realitzar activitats de salt adaptades a totes les edats, fomentant l'activitat física, la creativitat i el descobriment de nous desafiaments.



CAL PORTAR

Roba i calçat còmodes, i ampolla amb aigua.



PARC AQUÀTIC ILLA FANTASIA

 [CLICA AQUÍ](#)



LLOC

Vilassar de Dalt (Barcelona)



ACTIVITAT

Parc aquàtic amb tobogans, atraccions i piscines adaptades a totes les edats on divertir-se de manera ben refrescant.



CAL PORTAR

Roba i calçat còmodes, ampolla d'aigua, crema solar, banyador, tovallola i xanquetes.



PARC CAN SOLEI I CA L'ARNÚS



LLOC

Badalona



ACTIVITAT

Una jornada d'exploració i connexió amb la natura.

El Parc de San Solei i Ca L'Arnús és un important pulmó verd que combina bellesa natural dels seus jardins, la riquesa de la fauna i la flora, diversos elements patrimonials d'interés i àrees de joc infantil.

L'ambient ideal per gaudir de la natura amb jocs i activitats!



CAL PORTAR

Roba i calçat còmodes, gorra, ampolla d'aigua i crema solar.



TIPOLOGIA DE SORTIDES PER A INFANTIL

Sortides de matí

Piscines CET10

Setmana 1 (23/06 - 27/06)

Cinemes Girona

Setmana 2 (30/06 - 04/07)

Parc de la Creueta del Coll

Setmana 3 (07/07 - 11/07)

Juguem a una àrea verda!

Setmana 4 (14/07 - 18/07)

Juguem a una àrea verda!

Setmana 5 (21/07 - 25/07)

Parc de la Creueta del Coll

Setmana 6 (28/07 - 01/08)

Sortides de tot el dia

Parc de la Creueta del Coll

Setmana 1 → Divendres, 27 de juny

Parc Litoral i platja a Sant Pol de Mar

Setmana 2 → Dimarts, 1 de juliol

Rucs de la Serralada

Setmana 3 → Dijous, 10 de juliol

Granja Can Gel

Setmana 4 → Dijous, 17 de juliol

CosmoCaixa

Setmana 5 → Dijous, 24 de juliol

Parc Pou d'en Fèlix

Setmana 6 → Dijous, 31 de juliol



TIPOLOGIA DE SORTIDES PER A PRIMÀRIA

Sortides de matí

Piscina Can Dragó

Setmana 1 (23/06 - 27/06)

BCN Ultimate Fresbee

Setmana 2 (30/06 - 04/07)

Parc de la Creueta del Coll

Setmana 3 (07/07 - 11/07)

Juguem a una àrea verda!

Setmana 4 (14/07 - 18/07)

Juguem a una àrea verda!

Setmana 5 (21/07 - 25/07)

Piscines CET10

Setmana 6 (28/07 - 01/08)

Sortides de tot el dia

ALFA5 XR Sport

Setmana 1 → Dijous, 26 de juny

Parc Pou d'en Fèlix

Setmana 2 → Divendres, 4 de juliol

Illa Fantasia

Setmana 3 → Divendres, 11 de juliol

Parc Litoral i platja a Sant Pol de Mar

Setmana 4 → Divendres, 18 de juliol

The Indoor Jumping Club

Setmana 5 → Divendres, 25 de juliol

Parc Can Solei i Ca L'Arnús

Setmana 6 → Dijous, 31 de juliol



TIPOLOGIA DE SORTIDES PER A SECUNDÀRIA

Sortides de matí

Piscina Can Dragó

Setmana 1 (23/06 - 27/06)

BCN Ultimate Fresbee

Setmana 2 (30/06 - 04/07)

Parc de la Creueta del Coll

Setmana 3 (07/07 - 11/07)

Juguem a una àrea verda!

Setmana 4 (14/07 - 18/07)

Juguem a una àrea verda!

Setmana 5 (21/07 - 25/07)

Piscines CET10

Setmana 6 (28/07 - 01/08)

Sortides de tot el dia

ALFA5 XR Sport

Setmana 1 → Dijous, 26 de juny

Parc Pou d'en Fèlix

Setmana 2 → Divendres, 4 de juliol

Illa Fantasia

Setmana 3 → Divendres, 11 de juliol

Parc Litoral i platja a Sant Pol de Mar

Setmana 4 → Divendres, 18 de juliol

The Indoor Jumping Club

Setmana 5 → Divendres, 25 de juliol

Parc Can Solei i Ca L'Arnús

Setmana 6 → Dijous, 31 de juliol



PREUS I DESCOMPTES 1/2

Preus setmanals

Horaris setmana 1

25 al 27/6

De 9:00 a 13:00 h	44,13 €
De 9:00 a 15:00 h	76,71 €
De 9:00 a 17:00 h	84,02 €

Horaris setmana 2 a 5 i 7

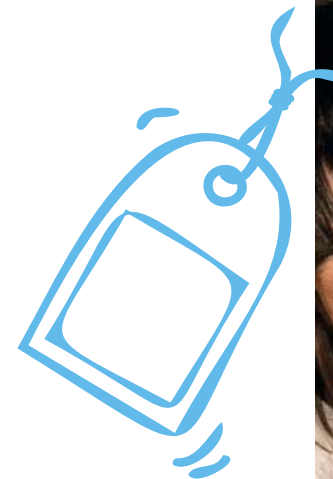
30/6 al 25/7 i 1 al 5/9

De 9:00 a 13:00 h	73,55 €
De 9:00 a 15:00 h	127,85 €
De 9:00 a 17:00 h	140,03 €

Horaris setmana 6

28 al 31/7

De 9:00 a 13:00 h	58,84 €
De 9:00 a 15:00 h	102,28 €
De 9:00 a 17:00 h	112,02 €



PREUS I DESCOMPTES 2/2

Ampliacions

De 13:00 a 15:00 h **12,50 €**

De 13:00 a 17:00 h **16,50 €**

De 15:00 a 17:00 h **7,25 €**

Tickets esporàdics per a dies puntuals

Preu dia esporàdic* **32,00 €**

Acollida matinal de 7:30 a 9:00 h**

5,25 € / dia o 11,00 € / setmana

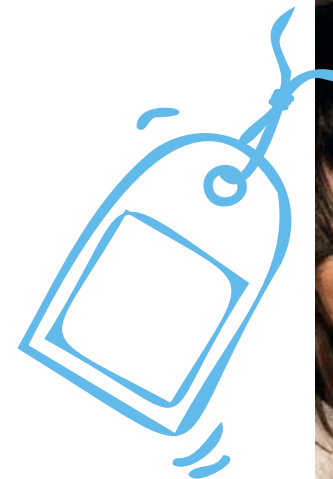
* Per a infants inscrits als casals d'estiu 2025. Ús màxim d'un dia a la setmana. No vàlid per a dies de sortida.

** Accés lliure a qualsevol hora dins de l'horari contractat.

Descomptes no acumulables

5% de descompte per l'abonament íntegre de les 4 setmanes en el moment de la inscripció.

10% de descompte aplicable per al 2n germà en la inscripció de 2 o més setmanes. S'ha de fer la inscripció dels dos germans alhora.



PROCÉS D'INSCRIPCIÓ AL CASAL

La tramitació de les inscripcions al casal de la campanya d'estiu 2025 es podrà realitzar a partir de l'1 d'abril, de la següent manera:

Inscripció online a cet10.com/casal-estiu/



Un cop accediu a la pàgina d'inici del nostre web podreu consultar l'oferta d'activitats del casal.

Heu d'accedir-hi amb el vostre usuari i contrasenya. En cas de no tenir-ne, cal crear-los. Un cop fet això, **cal omplir les dades dels infants/joves, escollir l'activitat que voleu i seleccionar les setmanes, els torns i els serveis complementaris** (acollida matinal i/o acollida de tarda, en cas necessari).

Cal que ompliu el formulari amb totes les dades que es demanen, ja que la manca d'alguna d'aquestes informacions pot invalidar la inscripció.



DOCUMENTACIÓ A LLIURAR PER PART DE LES FAMÍLIES

Els consentiments i autoritzacions es complimentaran via telemàtica, durant el procés d'inscripció.

Emplenar els qüestionaris accedint a l'àrea d'usuari/ària, dins l'apartat "els meus campus".



En un d'aquests qüestionaris, s'hauran d'adjuntar:

- > **La imatge o el document PDF acreditatiu i actualitzat del carnet de vacunació de l'infant/jove** o, en cas de no estar vacunat/da, un certificat mèdic oficial.
- > **La imatge o el document PDF de la targeta sanitària individual** (CatSalut, Muface, etc.).



SUBVENCIONS PER A LES FAMÍLIES

CAMPANYA D'ESTIU 1/2



Per assegurar la participació dels infants/joves interessats en l'oferta, independentment de la capacitat econòmica de la seva família, l'Ajuntament de Barcelona activa un ampli sistema de subvencions adreçat a les unitats familiars que viuen i estan empadronades a Barcelona i que puguin justificar la necessitat d'un suport econòmic.

No hi ha cap limitació del nombre de places subvencionades per a cada activitat, i s'atorgaran tants ajuts com el pressupost municipal destinat a aquest efecte o els recursos econòmics dels equipaments municipals organitzadors permetin.

Es subvencionaran (sempre amb el màxim d'una activitat per infant/

jove), un màxim de 10 dies als casals d'estiu, casals esportius i campus; i 14 dies en el cas de les colònies.

Els/les interessats/des a sol·licitar la subvenció hauran d'estar empadronats/des al municipi de Barcelona (es comprovarà la inscripció d'ofici per part de l'Ajuntament).

Passos a seguir per formalitzar la sol·licitud:



1. Realitzar la pre-inscripció al casal o campus triat com a "Sol·licitants de subvenció" (només podreu optar a un màxim de dues setmanes).
2. Un cop feta la reserva de la setmana o setmanes realitzada, s'ha de tramitar la sol·licitud de subvenció de l'Ajuntament de Barcelona a través de l'Oficina Virtual de Tràmits.

SUBVENCIONS PER A LES FAMÍLIES

CAMPANYA D'ESTIU 2/2



En aquesta edició, caldrà **disposar d'un certificat digital tipus idCAT Mòbil o superior.**

En cas que no es tingui aquest certificat, es podrà anar a les OAC habilitades per ajudar en el procés, i que es publicaran a la web de l'Ajuntament.

Per poder fer la sol·licitud serà necessari disposar de:

- > El número **IDALU**, és a dir, el número d'alumne que podrà facilitar el centre educatiu on estudia l'infant/jove.
 - > **El codi de l'activitat** per la qual sol·liciteu la beca.
 - > **Els ingressos nets anuals** de l'any 2023 de la persona sol·licitant i, en cas que n'hi hagi, del cònjuge i els fills/es majors de 16 anys que hagin tingut ingressos.
- Un cop realitzat el tràmit, es podrà **descarregar un comprovant que acredita que la sol·licitud** ha estat enviada, i també es rebrà un correu electrònic de confirmació.
- En cas de denegació de la subvenció, les persones interessades podran presentar les seves **al·legacions o reclamacions durant la segona quinzena de maig.**

> On tramitar-ho?

De manera telemàtica, amb les indicacions que trobareu a [cet10.com](https://www.cet10.com)

> Dates per tramitar-ho:

De l'1 al 28 d'abril de 2025

- > Davant de qualsevol dubte referent a aquest procés, podeu dirigir-vos al **xat** disponible a: <https://www.cet10.com/xat.php>

El 16 de maig es notificarà el **resultat provisional** dels beneficiaris/àries i el **13 de juny** es publicarà la **llista definitiva.**

DIVERSITAT I INCLUSIÓ AL PROJECTE D'ESTIU



La inclusió dins el món educatiu té com a objectiu **generar un projecte on tots els i les alumnes**, tenint en compte les seves diferències, **puguin enriquir-se gràcies a la diversitat**, per així poder créixer junts/es. Per tal que la formació sigui fructífera per a tots els i les alumnes, **hi ha una figura clau**, la del/de la **monitor/a de suport**; aquella persona que **està en tot moment amb l'infant** que necessita sempre algú al seu costat, ajudant, guiant i donant suport.

Monitoratge de suport a la inclusió

Totes les activitats que formen part de la campanya han de garantir **la inclusió de tots els infants i adolescents**.

Pel que fa a la **sol·licitud de monitoratge de suport per a la inclusió**, aquells infants/joves que estudien a Barcelona i que per la seva discapacitat presenten unes especials

dificultats d'inclusió podran sol·licitar un/a monitor/a de suport.

En el cas que es consideri necessari el monitoratge de suport, l'Ajuntament es farà càrrec de la despesa (seguint les referències laborals fixades en el conveni del sector del lleure), **garantint un màxim de 4 torns** per infant/jove i **valorant situacions excepcionals en funció del pressupost**.

Com sol·licitar el/la monitor/a de suport

> On tramitar-ho?

De manera telemàtica, enviant un correu electrònic a monitorsuport@cet10.com especificant el següent a l'assumpte: Sol·licitud de monitor/a de suport. Nom i cognoms de l'infant o infants per al/ als que es demana el/la monitor/a.

- > Davant de qualsevol dubte referent a aquest procés, podeu dirigir-vos al **xat** disponible a: <https://www.cet10.com/xat.php>

DIVERSITAT A CET10 AL PROJECTE D'ESTIU



Per garantir la inclusió a les nostres activitats, CET10 i les famílies treballem conjuntament, mantenint-nos en contacte durant tota la campanya mitjançant l'atenció presencial, telefònica o bé atenció virtual (correu electrònic i xat a la nostra web).

A continuació, us indiquem les passes que seguim durant el procés de sol·licitud de monitoratge de suport.

Procés de gestió per al monitoratge de suport

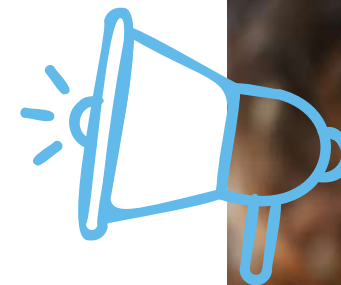
1. L'equip d'Administració **proporciona** a les famílies **els documents necessaris** i la informació a traslladar a l'Ajuntament.
2. Un cop rebuts els documents omplerts, **la informació es recull i es comunica a les coordinacions**, que gestionen el reforç necessari amb l'equip de monitoratge.
3. Un cop contractat el monitor/a de suport, **la coordinació contacta amb la família per programar una reunió abans de l'inici del casal/campus** i establir les indicacions necessàries.
4. Durant la campanya d'estiu, **qualsevol dubte o aclariment sobre el monitoratge de suport** es podrà tractar amb la coordinació del casal/campus i l'equip d'Administració (al correu monitorsuport@cet10.com).

Cal tenir en compte...



- > Que s'ha d'enviar un correu a monitorsuport@cet10.com amb el **nom i cognoms de l'infant/jove** per al que es demana el/la monitor/a de suport, **a més del projecte on està inscrit/a**.
- > Que s'ha de presentar el/s **certificat/s que acrediti/n el grau de discapacitat**, així com el que mostri el nivell de dependència, si s'escau.
- > Que s'han d'omplir totes les **dades que es demanen als documents**, ja que són necessàries per tramitar la sol·licitud.

PLA DE COMUNICACIÓ



Entesa la comunicació com un dels pilars per al bon desenvolupament i de qualitat del projecte de lleure, on intervenen diferents agents que disposen d'una influència directa sobre els infants i/o els joves, us presentem el pla de comunicació que es durà a terme des de l'inici fins a la finalització del casal d'estiu.

Què comunicarem?

Abans del casal

- > **Projecte pedagògic.**
- > **Gestió de subvencions** de l'Ajuntament de Barcelona.
- > **Sol·licitud de monitoratge de suport** a la inclusió.
- > **Procés d'inscripció.**
- > **Programacions del casal.**
- > **Què cal portar?**
- > **Funcionament del casal.**

Durant el casal

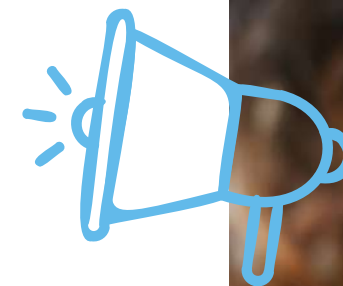
- > **Procés d'inscripció.**
- > **Programacions del casal.**
- > **Què cal portar?**
- > **Funcionament del casal.**
- > **Fotografies i vídeos del casal (Smash).**
- > **Enquestes de satisfacció.**
- > Possibles **canvis i modificacions.**

Després del casal

- > **Fotografies i vídeos del casal (galeria).**
- > **Enquestes de satisfacció.**
- > **Memòria del projecte.**



PLA DE COMUNICACIÓ



Reunions amb famílies



Reunions informatives per resoldre dubtes abans i durant el casal

A la **2a reunió** parlem de:

- > **Funcionament i presentació de l'equip** referent de monitoratge.
- > Presentació de les **activitats programades i les sortides** amb data tancada.
- > **Què cal portar el 1r dia de casal.**
- > **Consentiments a signar i la documentació a pujar** a la plataforma d'inscripció.



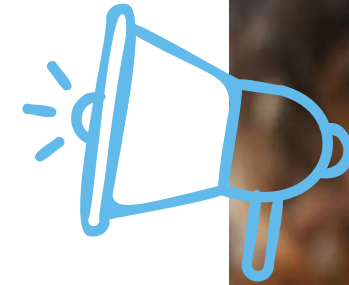
Correu electrònic



Cada setmana, abans de l'inici del casal, s'enviarà la següent informació per email

- > **El que cal portar**, amb tot el material necessari.
- > **Programació amb les sortides indicades**, tant matinals com de tot el dia.
- > **El menú de la setmana** (s'ha de tenir en compte que dins del casal es varia en funció de les al·lèrgies).
- > **Notificacions i avisos importants** a tenir en compte (modificacions de sortida per previsió de mal temps, activitat especial o necessitat de participació de les famílies).

PLA DE COMUNICACIÓ



Web cet10.com



Cartellera



Informació i comunicació a través de la web

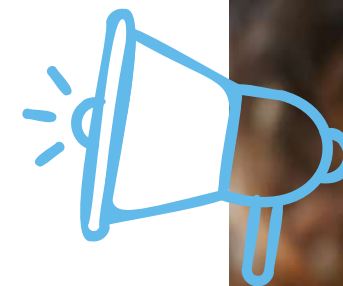
- > **Servei de xat** per comunicar-vos fàcilment amb el nostre servei d'atenció a l'usuari.
 - > Fer **gestions** com inscripcions o canvis de dades.
 - > Consultar **preus, programacions o sortides**, entre d'altres.
- * L'atenció presencial queda restringida a casos molt concrets, identificats durant la consulta telemàtica prèvia.

Material de comunicació a l'entrada de l'escola

- > El document de **què cal portar**.
- > Avisos i notificacions.
- > Menú de cada setmana.
- > Lona informativa.



PLA DE COMUNICACIÓ



Comunitat de WhatsApp ↩

L'eina més ràpida de comunicació, que permet als coordinadors i coordinadores dels nostres projectes comunicar-se de manera efectiva amb vosaltres.

Coordinació crea un grup de WhatsApp per a:

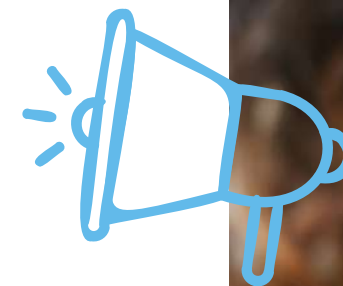
- > **Confirmar l'arribada al lloc** de l'excursió/sortida.
- > **Confirmar la tornada del lloc** de l'excursió/sortida.
- > **Confirmar l'enviament de correus electrònics** de la coordinació cap a les famílies.

En cap cas s'ha d'utilitzar aquesta eina per:

- > Enviar **missatges publicitaris, polítics, esportius**, etc.
- > Iniciar **discussions** que puguin generar malentesos.
- > Dirigir **queixes i/o solucionar conflictes**.



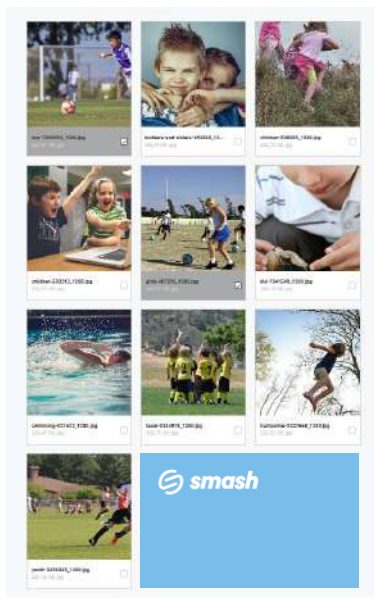
PLA DE COMUNICACIÓ



Smash



A través de CET10 i gràcies a la galeria de fotografies que ens ofereix **Smash**, rebreu un enllaç per consultar les fotografies de la setmana als diferents casals.



GESTIÓ DEL PERSONAL 1/3

Tasques i funcions pròpies del coordinador/a (Director/a de lleure)

Gestió de l'equip de treball i funcionament:

- > **Crear l'equip** (recerca i selecció) amb el suport de la coordinació pedagògica.
- > Rebre la **documentació** necessària per a la **contractació**, gestionar les altes del monitoratge i enviar-les a la coordinació pedagògica.
- > **Presentar als monitors/es els seus companys i companyes.**
- > **Explicar a l'equip el funcionament general del casal** i els protocols establerts.
- > **Revisar l'adequació de les programacions** elaborades i proposades per l'equip de monitoratge.
- > **Controlar la puntualitat** de les activitats (horari previst), així com l'actitud de l'equip de monitoratge.
- > **Motivar** i/o col·laborar amb els monitors/es.
- > Donar-li un **feedback a l'equip de monitors/es** sobre les dinàmiques de grup (metodologia utilitzada, nivell de motivació, bon tracte amb companys/es, control dels grups, etc.).
- > **Intervenir directament en cas d'accident** i informar a la família i a la coordinació pedagògica.
- > **Assegurar el compliment dels protocols** d'higiene i seguretat del casal.



GESTIÓ DEL PERSONAL 2/3

Tasques i funcions pròpies del monitor o monitora

Gestió de les activitats

- > Treballar els hàbits saludables, valors i actituds corresponents a cada grup d'infants/ joves.
- > Intervenir directament en cas d'accident i comunicar-ho a la coordinació.

Gestió de l'espai i del material

- > Preparar i recollir el material i els espais necessaris per dur a terme les activitats.
- > Tenir cura del material i establir els mecanismes d'ordre.

Comunicació i uniformitat

- > Fer el seguiment de les incidències i comunicar-les a la coordinació de l'equip.
- > Assistir a les reunions convocades.
- > Portar roba còmoda i adient per la realització de les diferents activitats.



GESTIÓ DEL PERSONAL 3/3

Tasques i funcions pròpies del monitor o monitora en pràctiques

- > Seguir les recomanacions de la coordinació del casal (director/a de lleure).
- > Fer servir diferents tècniques tals com l'animació i l'expressió.
- > **Mostrar interès** i estar motivat/da.
- > Tenir en compte la **seguretat dels infants i joves** a l'hora de dur a terme qualsevol acció (posar mitjans per assegurar la prevenció de riscos).
- > **Arribar puntualment i mostrar-se responsable**, col·laborar activament i fer propostes.



FORMACIÓ CURRICULAR DEL PERSONAL

Des de **CET10** es contempla que les figures que intervenen activament **en el projecte de casal d'estiu** han de vetllar en tot moment, per la seva **formació** inicial i també per anar formant-se constantment al llarg de la seva trajectòria professional.

Com a educadors/es, és necessari prendre consciència del **valor educatiu del lleure**, del paper que juga cada monitor/a i no perdre de vista que aquest paper està en interacció amb altres agents educatius.

L'**equip humà** que exercirà les tasques educatives al projecte d'estiu **estarà format per:**

Coordinador/a pedagògic/a

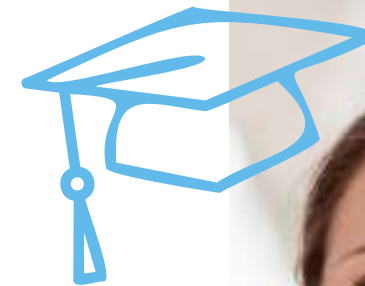
- > Grau de Pedagogia.
- > Grau de CAFE.
- > Director/a d'Educació en el Lleure.

Coordinador/a del projecte (director/a de lleure)

- > Director/a d'educació en el lleure.
- > Grau en Pedagogia, CAFE, Magisteri, etc.
- > Grau Superior d'Esports i Tècnic de ROPEC.

Equip de monitoratge

- > Monitor/a d'educació en el lleure.
- > Cicle Superior d'Esports.
- > Animadors/es socioculturals.
- > Titulacions CAFE.



CENTRE DE FORMACIÓ CET10



El centre de Formació CET10 és un centre adscrit al Departament d'Ensenyament com a centre formador de **graus mitjans i superiors esportius**, i també imparteix **formació d'educació en el lleure**. Aquest centre és un dels pilars fonamentals de CET10 i **és d'on surten molts dels professionals que treballen amb nosaltres** en les diferents línies que tenim (centres d'oci i fitness, gimnasos a empreses, menjadors, esport escolar, seccions esportives, colònies i casals/campus).

Oferim formació en el lleure, l'esport, l'activitat física i l'animació sociocultural en **tres modalitats**:

Formació oberta

Cursos **dirigits** a totes aquelles **persones** que ja **treballen en una entitat d'educació** no formal o en el lleure i estan interessades a obtenir uns recursos i una **formació que millori la seva capacitat** per a la intervenció educativa, desenvolupant la seva feina de manera més rigorosa i eficaç.

Formació subvencionada

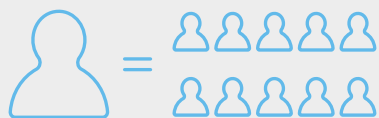
Persones en situació d'atur que vulguin formar-se professionalment, per tal d'accedir al mercat laboral (cursos subvencionats pel Servei d'Ocupació de Catalunya i el Fons Social Europeu).

Formació a mida

Una àmplia varietat de **programes de formació** adaptats a les **necessitats de les empreses i/o organitzacions**.



RÀTIOS AL PROJECTE D'ESTIU



Organitzem els grups amb unes ràtios d'1/10

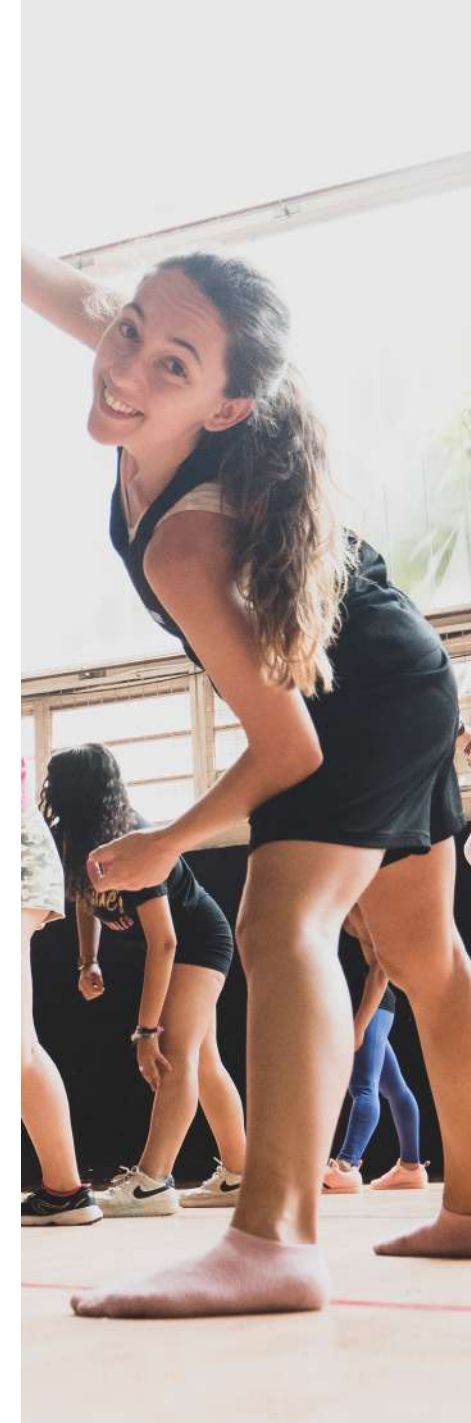


Per poder dur a terme el projecte d'estiu amb la màxima qualitat i seguretat possible, des de CET10 organitzem els grups amb unes ràtios d'1/10, on un/a monitor/a és el/la responsable de 10 infants/joves. La ràtio està continguda en el decret 267/2016, específicament sobre rutes esportives, casals esportius i estades o campus esportius.

CET10 és una entitat formadora de nous i noves monitores en el lleure, això fa que els/les alumnes aprofitin les campanyes d'estiu per poder fer les seves pràctiques reglades. D'aquesta manera, al projecte d'estiu, a banda dels monitors i monitores titulars,

comptarem amb el suport extra de monitors/es en pràctiques que col·laboraran activament en la programació, execució i avaluació del programa d'activitats. Aquests monitors/es en pràctiques, en cap cas, compten com a ràtio.

A més, la coordinació de l'escola (director/a de lleure) queda deslliurat/da del grup i no se'n responsabilitza directament, per això pot estar per tots els grups d'infants/joves i atendre les necessitats de les famílies i del casal, incloent-hi, en tot moment, la correcta supervisió i gestió dels protocols d'higiene i seguretat marcats pel Departament de Salut.



QUÈ INCLOU LA PROPOSTA?

1. **Adaptació del programa d'activitats a les necessitats i demandes** dels infants/joves.
2. **Monitoratge en pràctiques**, formant-se i donant suport a les diferents propostes d'activitats de lleure i esportives.
3. **Suport i seguiment** individualitzat per part de l'equip de coordinació pedagògica de CET10.
4. **Material necessari i a disposició per a les noves activitats i tallers** proposats des de CET10.
5. **Gestió de subvencions i monitoratge de suport** de l'Ajuntament de BCN.
6. **Protocol d'accident**, protocol en **seguretat i higiene**, protocol d'al·lèrgies i intoleràncies alimentàries.
7. **Assegurança de responsabilitat civil i d'accidents** que dona cobertura a cadascun dels infants/joves inscrits.
8. **Traslats en autocar per l'alumnat** d'educació infantil i grans desplaçaments d'educació primària i/o secundària.
9. **Director/a de lleure en contacte directe amb les famílies diàriament**. Deslliurat/da de la supervisió d'un grup específic.
10. **Una samarreta per a cada participant** cada dues setmanes d'inscripció.
11. **Casal amb servei de menjador** a càrrec de l'empresa corresponent.
12. **Les sortides programades**, tant de matí com de tot el dia.
13. **Acompanyament telemàtic/telefònic** en el procés d'inscripció, de sol·licitud de subvenció, o de monitoratge de suport.
14. **Opció de reubicació en un altre casal o campus** en cas de no arribar al mínim d'inscripcions per setmana.



COLÒNIES OBERTES CET10



EDATS

Infants de 6 a 12 anys (de 1r a 6è de primària cursat)



DATES
I PREU

De dilluns 23 a divendres 27 de juny
5 dies / 4 nits: 298,60 €

REUNIÓ
INFORMATIVA

Dimarts, 8 d'abril a les 17:00 h (en línia)

Enllaç de la reunió: <https://l1nk.dev/tqo5A>



CENTRE D'INTERÈS
GAMETÀSTIC!

Els infants viuran una aventura en una videoconsola màgica, superant reptes i descobrint videojocs cada dia, amb la guia d'un ingenyer informàtic i dels sus personatges.

Amb jocs icònics i clàssics adaptats, fomentarem treball en equip, creativitat i diversió!



CET10[®]

30 ANYS AL VOSTRE COSTAT