

Campus d'estiu 2026

CET10[®]



CEM Júpiter

PRESENTACIÓ

Des de CET10 hem elaborat aquest dossier amb **propostes d'activitats esportives i de lleure** que són flexibles i adaptables a les necessitats específiques que tinguin els infants.

Aquestes propostes presenten un **objectiu** comú:
arribar a tot el col·lectiu d'infants i joves.



Confiem que aquest dossier sigui del vostre interès i restem a la vostra disposició per a qualsevol dubte.



CET10

Per a CET10, el **temps de lleure és un espai educatiu clau en la formació i creixement dels infants i joves**. Entenem l'educació en l'esport i en el lleure educatiu com un vehicle que afavoreix la **millora de la qualitat del temps d'oci** de les persones, per tal que aquest esdevingui enriquidor, amb caràcter propi i humanitzador.

En aquest espai es dona l'oportunitat d'aprofundir en aspectes molt positius per al creixement personal dels infants i joves.



- > La **vivència de grup** en un context i entorn desconeguts.
- > **La comunicació interpersonal.**
- > L'experimentació de **noves vivències i activitats.**
- > El **respecte pel medi ambient** i en favor de la sostenibilitat.
- > La importància de la **llibertat de les persones.**
- > **El dret i el respecte a les diferències** individuals.
- > **El respecte del ritme evolutiu** de cada infant i jove.
- > Un **espai de creixement educatiu** de qualitat per la vida dels infants i joves participants.



OBJECTIUS GENERALS

Per a CET10, el Lleure és una forma alternativa d'aprenentatge en l'àmbit quotidià que **ajuda als infants i joves a desenvolupar-se en llibertat** i a conèixer d'una manera més dinàmica i divertida.



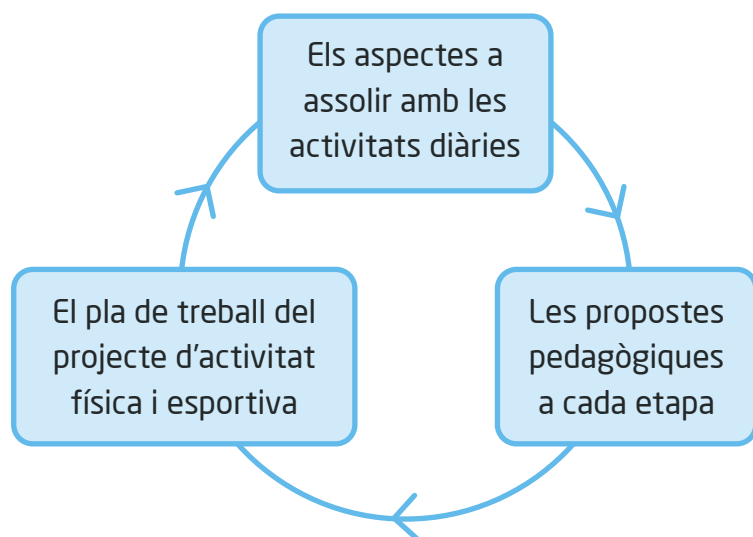
Apostem per possibilitar el màxim de vivències personals i oportunitats d'aprenentatge, alhora que oferim un entorn ideal per divertir-se i créixer en l'àmbit global. Tenint en compte l'anterior, a continuació mostrem els objectius generals de les nostres activitats:

- > Crear un entorn on el joc i l'activitat física afavoreixin el **desenvolupament integral de l'infant/jove**.
- > **Educar l'infant o jove en la reflexió** i en la presa de consciència sobre un/a mateix/a, sobre els i les altres i sobre l'entorn.
- > **Fomentar els valors** per al seu creixement personal (respecte, participació, solidaritat i generositat).
- > **Potenciar la relació interpersonal** i les habilitats socials de l'infant/jove, així com la convivència entre companys i companyes.
- > **Respectar** el dret a la diferència i la **diversitat**.
- > Promoure el **respecte pel nostre entorn**.
- > Utilitzar l'activitat física com a eina d'aprenentatge.
- > **Descobrir noves formes d'entreteniment** a través del joc, l'expressió i la convivència.
- > **Adquirir els hàbits saludables** i les seves respectives rutines (higiene i seguretat, alimentació, exercici físic, etc.) a través de l'esport.



METODOLOGIA

Un cop hem plantejat els objectius a assolir per a cada etapa educativa, s'exposen a continuació els diferents principis que CET10 considera necessaris per garantir que el campus d'estiu esdevingui un espai de qualitat educativa:



Sessions estructurades en els següents espais:

- > Espai de cura i benestar.
- > Experiència.
- > Cercle de tancament i reflexió.



ESCOLA DE BALL AL CEM JUPITER

1/4



EDATS

Infants i joves de 6 a 18 anys

(de 1r de primària a 2n de batxillerat cursat)



DATES, PREUS
I HORARIS

Del 22 de juny al 31 de juliol

Preus setmanals

Horaris setmana 1

(22 al 26/6)

De 9:00 a 17:00 h **135,62 €**

> Dinar inclòs tots els dies.

> Acollida gratuïta.

S'ha d'especificar en el moment de la inscripció, per assegurar cobrir el ràtio.

Horaris setmanes 2 a 6

(29/6 al 31/7)

De 9:00 a 17:00 h **169,52 €**



ESCOLA DE BALL AL CEM JUPITER

2/4



OBJECTIUS

- > **Descobrir noves danses** i formes d'expressió corporal.
- > Millorar la tècnica dels **diferents estils de natació**.
- > Treballar les **qualitats motrius bàsiques** i psicomotrius a través de la dansa.
- > **Desenvolupar les habilitats físiques bàsiques** a través de la dansa.
- > Aprendre i millorar **habilitats motrius** específiques de cada tipus de dansa.
- > Desenvolupar la **creativitat, la coordinació i la consciència corporal** juntament amb la melodia.



ESCOLA DE BALL AL CEM JUPITER

3/4



DESCRIPCIÓ

Proposta de **campus específic de ball**, adaptat a l'edat i nivell dels i de les seves participants, destinat a la iniciació i perfeccionament de tots els aspectes tècnics d'aquesta disciplina esportiva i a l'aprenentatge de diferents modalitats, tenint en compte la diversió com a referent primordial per despertar la curiositat dels infants i joves.

L'objectiu principal és **millorar el domini del propi cos i de l'expressió de sentiments i emocions** a través del mateix, amb la música com a eina facilitadora del procés d'aprenentatge.

Els i les participants d'aquesta modalitat realitzaran un **curset de natació**, que es desenvoluparà a partir d'exercicis d'aprenentatge adaptats al nivell global del grup. Es farà servir material de flotació sempre que sigui necessari.

Es realitzaran tota mena d'activitats en els diferents espais que proporciona la instal·lació **CEM Júpiter**, i gaudiran tant d'excursions setmanals com de sortides diàries als parcs de l'entorn, on realitzaran una gran varietat d'activitats.



ESCOLA DE BALL AL CEM JUPITER

4/4



TIPOLOGIA D'ACTIVITATS

Partint de la dansa clàssica i contemporània i sempre tenint en compte les característiques personals de cada participant, també s'inclouran altres modalitats de ball:

> **Hip Hop, jazz, acrobàcies, etc.**

A més a més, combinarem les sessions de danses amb:

> **Jocs de coneixença**, tradicionals i de confiança.

> **Jocs musicals i coordinatius** amb suport musical.

> **Circuits de motricitat**, gimcanes, tornejos esportius i molt més.

> **Curset de natació**: aprenentatge dels diferents estils, immersions, flotacions, entrades a l'aigua i joc dirigit, tot adaptat a les necessitats de cada participant i amb utilització de material auxiliar.



TIPOLOGIA DE SORTIDES PER A PRIMÀRIA I SECUNDÀRIA

Sortides de matí

Piscina de la instal·lació

1 o 2 cops per setmana

Sortides de tot el dia

Parc Mediambiental de Gualba

23/06/26

Ubicació Pendent

Pendent

Illa Fantasia

09/07/2026

Llac de Can Dragó (Pendent)

14/07/26

Alfa5 XR Sport + Platja

23/07/26

Piscina Vallparadís Terrassa (Pendent)

30/07/26



PROCÉS D'INSCRIPCIÓ AL CAMPUS

La tramitació de les inscripcions al campus de la campanya d'estiu 2026 es podrà realitzar a partir del 13 d'abril, de la següent manera:

Inscripció online a cet10.com/casal-estiu/



Un cop accediu a la pàgina d'inici del nostre web podreu consultar l'oferta d'activitats del campus.

Heu d'accedir-hi amb el vostre usuari i contrasenya. En cas de no tenir-ne, cal crear-los. Un cop fet això, **cal omplir les dades dels infants/joves, escollir l'activitat que voleu i seleccionar les setmanes, els torns i els serveis complementaris** (acollida matinal i/o acollida de tarda, en cas necessari).

Cal que ompliu el formulari amb totes les dades que es demanen, ja que la manca d'alguna d'aquestes informacions pot invalidar la inscripció.



DOCUMENTACIÓ A LLIURAR PER PART DE LES FAMÍLIES

Els consentiments i autoritzacions es complimentaran via telemàtica, durant el procés d'inscripció.

A la pàgina web trobareu la documentació explicada.

Un cop feu la inscripció, hi haurà un apartat on s'hauran d'adjuntar:

- > La imatge o el document PDF de la targeta sanitària individual (CatSalut, Muface, etc.).
- > L'autorització de sortides.
- > La fitxa de salut.
- > La imatge o el document PDF acreditatiu i actualitzat del carnet de vacunació de l'infant/jove o, en cas de no estar vacunat/da, un certificat mèdic oficial.



SUBVENCIONS PER A LES FAMÍLIES

CAMPANYA D'ESTIU

Se subvencionaran (sempre amb el màxim d'una activitat per infant/jove), **un màxim de 2 setmanes als casals d'estiu**, casals esportius i campus; o **14 dies en el cas de les colònies** (només es podrà sol·licitar per a una modalitat).

Els/les interessats/des a sol·licitar la subvenció hauran de:

- > **Haver fet la sol·licitud d'assignació de nivell d'ajut** (oberta des del 15 de gener fins a l'11 de febrer de 2026).
- > **Estar empadronats/des al municipi de Barcelona** (es comprovarà la inscripció d'ofici per part de l'Ajuntament).
- > **No superar el límit de renda establert per membre de la unitat de convivència.**

En aquesta edició, **caldrà introduir el codi de l'activitat** (publicat en la web cet10.com) i el **codi d'identificació de l'infant/jove** (facilitat en la sol·licitud d'assignació d'ajut).

- > **On tramitar-ho?**
De manera telemàtica, amb les indicacions que trobareu a cet10.com
- > Davant de qualsevol dubte referent a aquest procés, podeu dirigir-vos al **correu electrònic** info@cet10.com
- > **Dates per tramitar-ho:**
Del 4 al 22 de maig de 2026.

Passos a seguir per formalitzar la sol·licitud:

1. Realitzar la preinscripció al **casal, campus o colònies** triat com a "Beca (horari desitjat)" (només podreu optar a un màxim de dues setmanes en el cas dels casals i campus).
2. Un cop feta la reserva de la setmana o setmanes a realitzar, **s'ha de tramitar la sol·licitud de subvenció** de l'Ajuntament de Barcelona a través de l'**Oficina Virtual de Tràmits**.

A mitjans **del mes de juny** es notificarà la **resolució final** de l'import dels ajuts.

DIVERSITAT I INCLUSIÓ AL PROJECTE D'ESTIU

La inclusió dins el món educatiu té com a objectiu **generar un projecte on tots els i les alumnes**, tenint en compte les seves diferències, **puguin enriquir-se gràcies a la diversitat**, per així poder créixer junts/es. Per tal que la formació sigui fructífera per a tots els i les alumnes, **hi ha una figura clau**, la del/de la **monitor/a de suport**; aquella persona que **està en tot moment amb l'infant** que necessita sempre algú al seu costat, ajudant, guiant i donant suport.

Monitoratge de suport a la inclusió

Totes les activitats que formen part de la campanya han de garantir **la inclusió de tots els infants i adolescents**.

Pel que fa a la **sol·licitud de monitoratge de suport per a la inclusió**, aquells infants/joves que resideixen i estiguin empadronats a Barcelona i que per la seva discapacitat presenten unes especials

dificultats d'inclusió podran sol·licitar un/a monitor/a de suport.

En el cas que es consideri necessari el monitoratge de suport, l'Ajuntament es farà càrrec de la despesa (seguint les referències laborals fixades en el conveni del sector del lleure), **garantint un màxim de 4 torns** per infant/jove i **valorant situacions excepcionals en funció del pressupost**.

Com sol·licitar el/la monitor/a de suport

> On tramitar-ho?

De manera telemàtica, enviant un correu electrònic a monitorsuport@cet10.com especificant el següent a l'assumpte: Sol·licitud de monitor/a de suport. Nom i cognoms de l'infant o infants per al/ als que es demana el/la monitor/a.

> Davant de qualsevol dubte referent a aquest procés, dirigir-se al correu electrònic indicat prèviament, o bé al número de telèfon 93 278 31 35.

PLA DE COMUNICACIÓ

Entesa la comunicació com un dels pilars per al bon desenvolupament i de qualitat del projecte de lleure, on intervenen diferents agents que disposen d'una influència directa sobre els infants i/o els joves, us presentem el pla de comunicació que es durà a terme des de l'inici fins a la finalització del campus d'estiu.

Què comunicarem?

Abans del campus

- > **Projecte** pedagògic.
- > **Gestió de subvencions** de l'Ajuntament de Barcelona.
- > **Sol·licitud de monitoratge de suport** a la inclusió.
- > **Procés d'inscripció.**
- > **Programacions** del campus.
- > **Què cal portar?**
- > **Funcionament** del campus.

Durant el campus

- > **Procés d'inscripció.**
- > **Programacions** del campus.
- > **Què cal portar?**
- > **Funcionament** del campus.
- > **Fotografies i vídeos** del campus (DropBox).
- > **Enquestes** de satisfacció.
- > Possibles **canvis i modificacions.**

Després del campus

- > **Fotografies i vídeos** del campus (galeria).
- > **Enquestes** de satisfacció.
- > **Memòria** del projecte.



PLA DE COMUNICACIÓ



Reunions amb famílies



Reunions informatives per resoldre dubtes abans i durant el campus

A la **2a reunió** parlem de:

- > **Funcionament i presentació de l'equip** referent de monitoratge.
- > Presentació de les **activitats programades i les sortides** amb data tancada.
- > **Què cal portar el 1r dia de campus.**
- > **Consentiments a signar i la documentació a pujar** a la plataforma d'inscripció.



Correu electrònic



Cada setmana, abans de l'inici del campus, s'enviarà la següent informació per email

- > **El que cal portar**, amb tot el material necessari.
- > **Programació amb les sortides indicades**, tant matinals com de tot el dia.
- > **El menú de la setmana** (s'ha de tenir en compte que dins del campus es varia en funció de les al·lèrgies).
- > **Notificacions i avisos importants** a tenir en compte (modificacions de sortida per previsió de mal temps, activitat especial o necessitat de participació de les famílies).



PLA DE COMUNICACIÓ



Web cet10.com



Informació i comunicació a través de la web

- > Fer **gestions** com inscripcions o canvis de dades.
- > Consultar **preus, programacions o sortides**, entre d'altres.

* L'atenció presencial queda restringida a casos molt concrets, identificats durant la consulta telemàtica prèvia.



Cartelleria



Material de comunicació a l'entrada de l'escola

- > El document de **què cal portar**.
- > Avisos i notificacions.
- > Programacions.
- > Lona informativa.



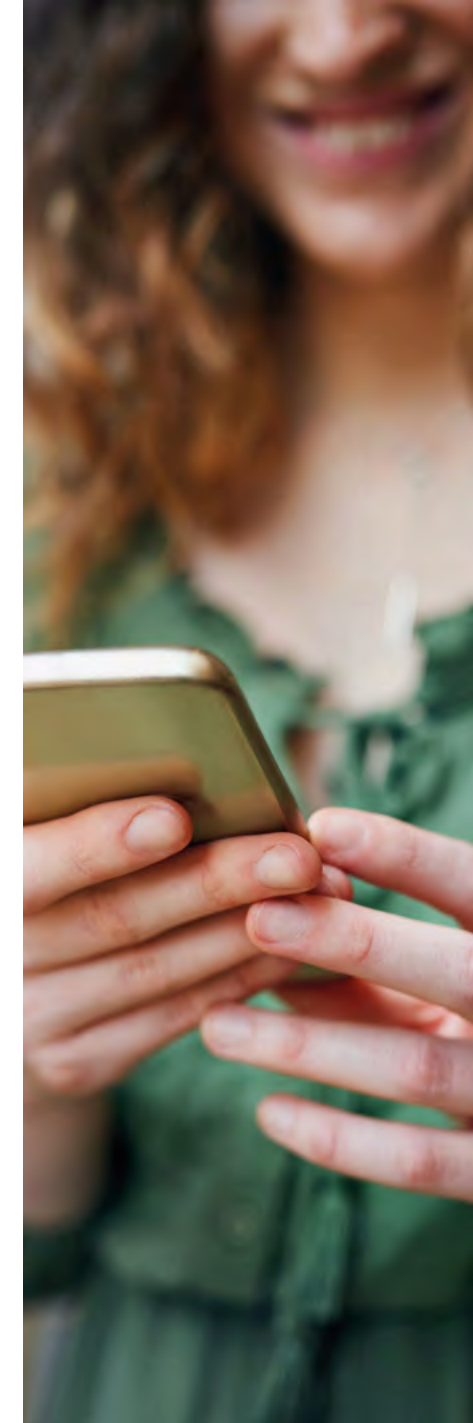
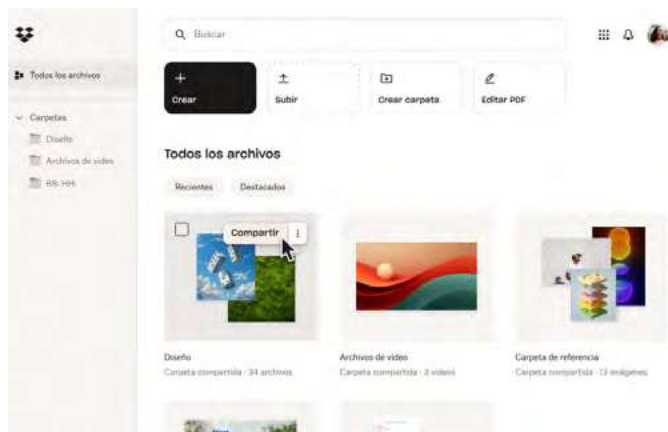
PLA DE COMUNICACIÓ



DropBox



A través de CET10 i gràcies a la galeria de fotografies que ens ofereix **DropBox**, rebreu un enllaç per consultar les fotografies de la setmana als diferents campus.



PLA DE COMUNICACIÓ



Comunitat de WhatsApp ↙

L'eina més ràpida de comunicació, que permet als coordinadors i coordinadores dels nostres projectes comunicar-se de manera efectiva amb vosaltres.

Coordinació crea un grup de WhatsApp per a:

- > **Confirmar l'arribada al lloc** de l'excursió/sortida.
- > **Confirmar la tornada del lloc** de l'excursió/sortida.
- > **Confirmar l'enviament de correus electrònics** de la coordinació cap a les famílies.

En cap cas s'ha d'utilitzar aquesta eina per:

- > Enviar **missatges publicitaris, polítics, esportius**, etc.
- > Iniciar **discussions** que puguin generar malentesos.
- > Dirigir **queixes i/o solucionar conflictes**.



GESTIÓ DEL PERSONAL 1/3

Tasques i funcions pròpies del coordinador/a (Director/a col·legiat/da o amb ROPEC)

Gestió de l'equip de treball i funcionament:

- > **Crear l'equip** (recerca i selecció) amb el suport de la coordinació pedagògica.
- > Rebre la **documentació** necessària per a la **contractació**, gestionar les altes del monitoratge i enviar-les a la coordinació pedagògica.
- > **Presentar als monitors/es els seus companys i companyes.**
- > **Explicar a l'equip el funcionament general del campus** i els protocols establerts.
- > **Revisar l'adequació de les programacions** elaborades i proposades per l'equip de monitoratge.
- > **Controlar la puntualitat** de les activitats (horari previst), així com l'actitud de l'equip de monitoratge.
- > **Motivar** i/o col·laborar amb els monitors/es.
- > Donar-li un **feedback a l'equip de monitors/es** sobre les dinàmiques de grup (metodologia utilitzada, nivell de motivació, bon tracte amb companys/es, control dels grups, etc.).
- > **Intervenir directament en cas d'accident** i informar a la família i a la coordinació pedagògica.
- > **Assegurar el compliment dels protocols** d'higiene i seguretat del campus.



GESTIÓ DEL PERSONAL 2/3

Tasques i funcions pròpies del monitor o monitora

Gestió de les activitats

- > Treballar els hàbits saludables, valors i actituds corresponents a cada grup d'infants/ joves.
- > Intervenir directament en cas d'accident i comunicar-ho a la coordinació.

Gestió de l'espai i del material

- > Preparar i recollir el material i els espais necessaris per dur a terme les activitats.
- > Tenir cura del material i establir els mecanismes d'ordre.

Comunicació i uniformitat

- > Fer el seguiment de les incidències i comunicar-les a la coordinació de l'equip.
- > Assistir a les reunions convocades.
- > Portar roba còmoda i adient per la realització de les diferents activitats.



GESTIÓ DEL PERSONAL 3/3

Tasques i funcions pròpies del monitor o monitora en pràctiques

- > Seguir les recomanacions de la coordinació del campus (director/a col·legiat/da o amb ROPEC).
- > Fer servir diferents tècniques tals com l'animació i l'expressió.
- > Mostrar interès i estar motivat/da.
- > Tenir en compte la **seguretat dels infants i joves** a l'hora de dur a terme qualsevol acció (posar mitjans per assegurar la prevenció de riscos).
- > **Arribar puntualment i mostrar-se responsable**, col·laborar activament i fer propostes.



FORMACIÓ CURRICULAR DEL PERSONAL

Des de **CET10** es contempla que les figures que intervenen activament **en el projecte de campus d'estiu** han de vetllar en tot moment per la seva **formació** inicial i també per anar formant-se constantment al llarg de la seva trajectòria professional.

Com a educadors/es, és necessari prendre consciència del **valor educatiu del lleure**, del paper que juga cada monitor/a i no perdre de vista que aquest paper està en interacció amb altres agents educatius.

L'**equip humà** que exercirà les tasques educatives al projecte d'estiu **estarà format per:**

Coordinador/a pedagògic/a

- > Grau de Pedagogia.
- > Grau de CAFE.
- > Director/a d'Educació en el Lleure.

Coordinador/a del projecte (director/a de lleure)

- > Director/a d'educació en el lleure.
- > Grau en Pedagogia, CAFE, Magisteri, etc.
- > Grau Superior d'Esports i Tècnic de ROPEC.

Equip de monitoratge

- > Monitor/a d'educació en el lleure.
- > Cicle Superior d'Esports.
- > Animadors/es socioculturals.
- > Titulacions CAFE.



CENTRE DE FORMACIÓ CET10

El centre de Formació CET10 és un centre adscrit al Departament d'Ensenyament com a centre formador de **graus mitjans i superiors esportius**, i també imparteix **formació d'educació en el lleure**. Aquest centre és un dels pilars fonamentals de CET10 i **és d'on surten molts dels professionals que treballen amb nosaltres** en les diferents línies que tenim (centres d'oci i fitness, gimnasos a empreses, menjadors, esport escolar, seccions esportives, colònies i casals/campus).

Oferim formació en el lleure, l'esport, l'activitat física i l'animació sociocultural en **tres modalitats**:

Formació oberta

Cursos **dirigits** a totes aquelles **persones** que ja **treballen en una entitat d'educació** no formal o en el lleure i estan interessades a obtenir uns recursos i una **formació que millori la seva capacitat** per a la intervenció educativa, desenvolupant la seva feina de manera més rigorosa i eficaç.

Formació subvencionada

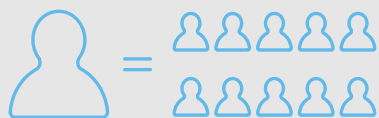
Persones en situació d'atur que vulguin formar-se professionalment, per tal d'accedir al mercat laboral (cursos subvencionats pel Servei d'Ocupació de Catalunya i el Fons Social Europeu).

Formació a mida

Una àmplia varietat de **programes de formació** adaptats a les **necessitats de les empreses i/o organitzacions**.



RÀTIOS AL PROJECTE D'ESTIU



Organitzem els grups amb unes ràtios d'1/10

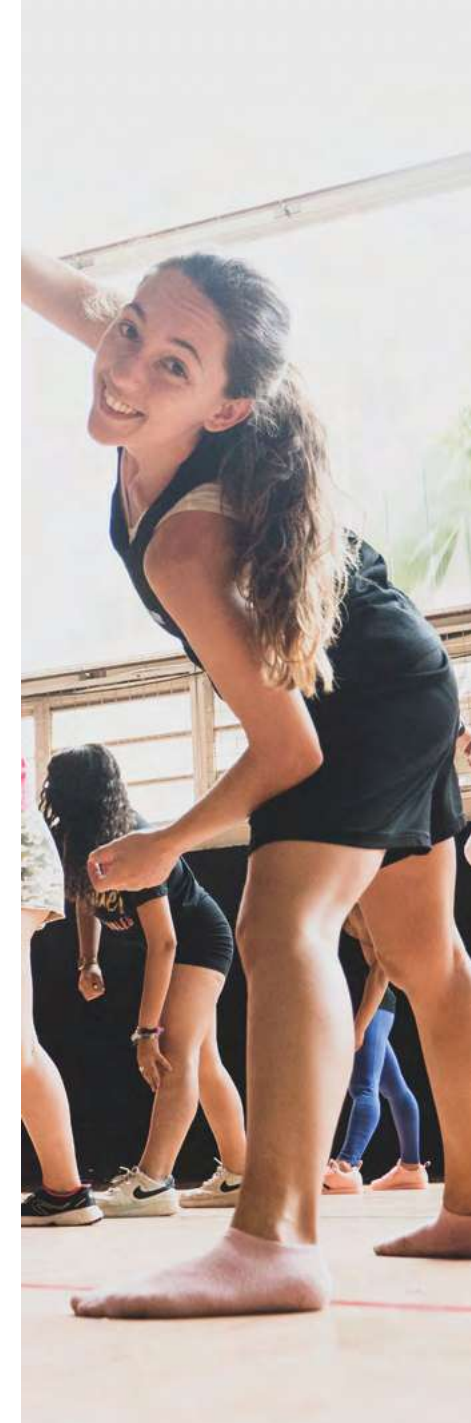


Per poder dur a terme el projecte d'estiu amb la màxima qualitat i seguretat possible, des de CET10 organitzem els grups amb unes ràtios d'1/10, on un/a monitor/a és el/la responsable de 10 infants/joves. La ràtio està continguda en el decret 267/2016, específicament sobre rutes esportives, casals esportius i estades o campus esportius.

CET10 és una entitat formadora de nous i noves monitores en el lleure, això fa que els/les alumnes aprofitin les campanyes d'estiu per poder fer les seves pràctiques reglades. D'aquesta manera, al projecte d'estiu, a banda dels monitors i monitores titulars,

comptarem amb el suport extra de monitors/es en pràctiques que col·laboraran activament en la programació, execució i avaluació del programa d'activitats. Aquests monitors/es en pràctiques, en cap cas, compten com a ràtio.

A més, la coordinació del campus (director/a col·legiat/ada o amb ROPEC) queda deslliurat/da del grup i no se'n responsabilitza directament, per això pot estar per tots els grups d'infants/joves i atendre les necessitats de les famílies i del campus, incloent-hi, en tot moment, la correcta supervisió i gestió dels protocols d'higiene i seguretat marcats pel Departament de Salut.



QUÈ INCLOU LA PROPOSTA?

- 1. Adaptació del programa d'activitats a les necessitats i demandes** dels infants i joves.
- 2. Monitoratge en pràctiques**, formant-se i donant suport a les diferents propostes d'activitats de lleure i esportives.
- 3. Suport i seguiment** individualitzat per part de l'equip de coordinació pedagògica de CET10.
- 4. Material necessari i a disposició per a les noves activitats i tallers** proposats des de CET10.
- 5. Gestió de subvencions i monitoratge de suport** de l'Ajuntament de BCN.
- 6. Protocol d'accident**, protocol en **seguretat i higiene**, protocol d'al·lèrgies i intoleràncies alimentàries.
- 7. Assegurança de responsabilitat civil i d'accidents** que dóna cobertura a cadascun dels infants/joves inscrits.
- 8. Trasllats en autocar per l'alumnat** d'educació infantil i grans desplaçaments d'educació primària.
- 9. Director/a amb ROPEC en contacte directe amb les famílies diàriament.** Deslliurat/da de la supervisió d'un grup específic.
- 10. Una samarreta per a cada participant** cada dues setmanes d'inscripció.
- 11. Campus amb servei de menjador** a càrrec de l'empresa corresponent.
- 12. Les sortides programades**, tant de matí com de tot el dia.
- 13. Acompanyament telemàtic/telefònic** en el procés d'inscripció, de sol·licitud de subvenció o de monitoratge de suport.



CET 10[®]

VOLEM ESCOLTAR-VOS