

# Casal d'estiu 2026



Escola Pere IV

CET 10<sup>®</sup>

# PRESENTACIÓ

Des de CET10 hem elaborat aquest dossier amb **propostes d'activitats esportives i de lleure** que són flexibles i adaptables a les necessitats específiques que tinguin els infants.

Aquestes propostes presenten un **objectiu** comú:  
**arribar a tot el col·lectiu d'infants i joves.**



Confiem que aquest dossier sigui del vostre interès i restem a la vostra disposició per a qualsevol dubte.



# CET10

Per a CET10 **el temps de lleure és un espai educatiu clau en la formació i creixement dels infants i joves**. Entenem l'educació en l'esport i en el lleure com un vehicle que afavoreix la **millora de la qualitat del temps d'oci** de les persones, per tal que aquest esdevingui enriquidor, amb caràcter propi i humanitzador.

En aquest espai es dona l'oportunitat d'aprofundir en aspectes molt positius per al creixement personal dels infants i joves.



- > La **vivència de grup** en un context i entorn desconeguts.
- > La **comunicació interpersonal**.
- > L'experimentació de **noves vivències i activitats**.
- > El **respecte pel medi ambient** i en favor de la sostenibilitat.
- > La importància de la **llibertat de les persones**.
- > El **dret i el respecte** a les **diferències** individuals.
- > El **respecte del ritme evolutiu** de cada infant i jove.
- > Un **espai de creixement educatiu** de qualitat per la vida dels infants i joves participants.



# OBJECTIUS GENERALS

Per a CET10, el Lleure és una forma alternativa d'aprenentatge en l'àmbit quotidià que **ajuda als infants i joves a desenvolupar-se en llibertat** i a conèixer d'una manera més dinàmica i divertida.



Apostem per possibilitar el màxim de vivències personals i oportunitats d'aprenentatge, alhora que oferim un entorn ideal per divertir-se i créixer en l'àmbit global. Tenint en compte l'anterior, a continuació mostrem els objectius generals de les nostres activitats:

- > **Garantir el dret a jugar i divertir-se**, així com el dret a participar de l'infant/jove.
- > **Afavorir la potenciació i el treball de les competències** com ara el treball en equip, la iniciativa, l'emprenedoria, la comunicació, la definició i execució de projectes, la creativitat, etc., a través de les seves activitats.
- > Promoure el **respecte pel nostre entorn**.
- > **Educar en valors socials** com l'autoestima i l'autosuperació personal.
- > **Potenciar habilitats socials** com la comunicació, la comprensió, la canalització de sentiments i la resolució de conflictes a través del diàleg.
- > **Descobrir noves formes d'entreteniment** a través del joc, l'expressió i la convivència.



# METODOLOGIA

Un cop hem plantejat els objectius a assolir per a cada etapa educativa, s'exposen a continuació els diferents principis que CET10 considera necessaris per garantir que el casal d'estiu esdevingui un espai de qualitat educativa:



## Sessions estructurades en els següents espais:

- > Espai de cura i benestar.
- > Experiència.
- > Cercle de tancament i reflexió.



# CASAL DE LLEURE INFANTIL 1/3



EDATS

Infants de 3 a 6 anys (d'13 a 15 cursat)



SETMANES  
I HORARIS

Del 22 de juny al 31 de juliol

- > De 09:00 a 13:00 h
- > De 09:00 a 15:00 h
- > De 09:00 a 17:00 h
- > Amb servei d'acollides



OBJECTIUS

- > **Fomentar els valors** per al seu creixement personal i la convivència social.
- > **Potenciar habilitats socials:** la canalització de sentiments i la resolució de conflictes a través del diàleg.
- > **Proporcionar oportunitats perquè els infants expressin la seva creativitat** a través de manualitats, teatre i altres activitats artístiques.



# CASAL DE LLEURE INFANTIL 2/3



## DESCRIPCIÓ

Proposta on els infants gaudiran diàriament d'experiències atrevides i enriquidores, amb l'objectiu **conèixer les pròpies emocions i les de les que els envolten**.

Mitjançant **activitats lúdiques**, de moviment i el contacte amb la natura, assoliran aprenentatges que afavoriran la seva **autonomia personal**.

**Centre d'interès: El gran joc de l'estiu.**

Una antiga llegenda explica l'existència d'**El Gran joc de l'estiu**, un joc màgic amb un tauler fet de dies i setmanes, on cada casella amaga un repte. Aquest estiu, la llegenda es fa realitat quan un infant de Barcelona descobreix un llibre misteriós que desperta un tauler gegant i dos personatges extraordinaris: **el Dau gegant**, trapella i rialler, i **la Guardiana del tauler**, coneixedora de totes les rimes i proves.

Junts conviden els infants a jugar una partida única, avançant casella a casella a través de **manualitats, gimcanes, piscines i misteris**, mentre eviten els entremaliats **Tramposos del joc**, personatges creats per posar més dificultat i emoció a la superació dels diferents reptes amb què s'aniran trobant.

Si aconseguen completar el recorregut, podran desbloquejar el tresor final: una **gran festa màgica**.

Ajudeu-nos a vèncer el joc més extraordinari de tots!



# CASAL DE LLEURE INFANTIL 3/3



## TIPOLOGIA D'ACTIVITATS

Els infants duran a terme **activitats molt variades**, tot realitzant jocs i tallers que els resultin divertits i favorables per al seu desenvolupament global.

Cada dia realitzaran:

- > **Tallers artístics:** pintura, tallers musicals, titelles, màscares, bombolles, teatre, etc.
- > **Jocs motrius i d'expressió corporal:** circuits d'habilitats, activació del cos i danses, tallers de circ, etc.
- > **Activitats a l'entorn natural:** jocs de pistes, jocs amb material esportiu, tallers sostenibles, etc.



# CASAL MULTIESPORTIU 1/3



EDATS

**Infants de 6 a 12 anys** (de 1r a 6è de primària cursat)



SETMANES  
I HORARIS

**Del 22 de juny al 31 de juliol**

- > De 09:00 a 13:00 h
- > De 09:00 a 17:00 h
- > De 09:00 a 15:00 h
- > Amb servei d'acollides



OBJECTIUS

- > **Crear un entorn on, a través del joc i l'activitat física, s'afavoreixi el desenvolupament integral de l'infant.**
- > **Fomentar els valors útils per al seu creixement personal i la convivència social.**
- > **Afavorir l'acceptació i compliment d'unes normes bàsiques de convivència.**
- > **Respectar el dret a la diferència i la diversitat.**
- > **Utilitzar l'activitat física, l'esport i el lleure com a eines d'aprenentatge.**



# CASAL MULTIESPORTIU 2/3



## DESCRIPCIÓ

Proposta de casal amb la que mostrem als i a les participants que la **pràctica esportiva** és una **eina educativa i recreativa** necessària per desenvolupar les seves destreses físiques, per socialitzar-se i divertir-se i per adquirir uns hàbits de vida saludables.

Es **combina l'activitat física amb el lleure** i inclou la pràctica transversal de diferents disciplines esportives.

**En aquesta modalitat s'aprenen diferents esports individuals i col·lectius**, i a més a més, **es proposen esports alternatius**.

Cada setmana, **el casal es centrarà en temàtiques** que engloben diferents esports, de tal manera que tant els jocs com les sortides es relacionaran amb la temàtica setmanal (ex. setmana de rodes, setmana olímpica, setmana d'esports d'implement, entre d'altres).

A més a més, **les activitats s'adaptaran a les franges d'edat** a les quals van destinades, introduint cada esport i activitat de manera lúdica i progressiva, per a que els i les més petites coneguin els esports i els i les més grans, puguin aprofundir-hi més.



# CASAL MULTIESPORTIU 3/3



## TIPOLOGIA D'ACTIVITATS

Els infants duran a terme **activitats** molt variades, tot realitzant jocs i tallers que els resultin divertits i favorables per al seu desenvolupament global.

Cada dia realitzaran:

- **Esports individuals:** atletisme, jocs de raqueta, gimnàstica rítmica, patinatge, ping-pong.
- **Esports col·lectius:** futbol sala, bàsquet, voleibol, hoquei, ultimate, fresbee, handbol, etc.
- **Jocs esportius alternatius:** bitlles humanes, acrosport, jocs d'orientació, etc.
- **Jocs tradicionals:** indiaca, curses de sacs, gimcanes, mata conills, mocador, etc.
- **Activitats dirigides amb suport musical:** streetdance, masterclass de diferents tipus de ball, etc.



# CENTRE D'INTERÈS I FIL CONDUCTOR

## EL GRAN JOC DE L'ESTIU

El **Gran Joc de l'Estiu** és un joc màgic, més antic que el temps, amagat durant segles.

Un bon dia, els infants el descobreixen al seu casal i comencen una partida, on aviat se n'adonen que cada dia és una casella plena de reptes, aventures i misteris.

Només si arriben al final plegats, el gran tresor de l'estiu serà revelat.

### > **Setmana 1 (22/6 al 26/7) Regne de la llum:**

Els infants descobreixen el Gran Joc de l'Estiu i entren al Regne de la Llum, on la cohesió del grup permet construir el primer fragment del mapa per començar la partida.

### > **Setmana 2 (29/6 al 3/7) Regne de l'aigua:**

El joc condueix al següent regne, un territori de reptes refrescants on només superant un gran joc col·lectiu s'aconsegueix la Clau de l'Aigua.

### > **Setmana 3 (6/7 al 10/7) Regne dels reptes:**

Apareixen els Tramosos del Joc i els infants han de superar una gran gimcana plena d'enginy i cooperació per recuperar una peça del taulell.

### > **Setmana 4 (13/7 al 17/7) Regne de la creativitat:**

El tauler s'omple de colors en el Regne de la Creativitat, on l'expressió artística i la imaginació prenen forma en una gran creació col·lectiva.

### > **Setmana 5 (20/7 al 24/8) Regne de la confiança:**

El camí posa a prova els vincles del grup amb una gran prova cooperativa que només es pot superar amb confiança i treball en equip.

### > **Setmana 5 (20/7 al 24/8) El Meta - Regne:**

Amb totes les claus reunides, els infants obren la Casella Final i descobreixen el gran tresor del joc: la Gran Festa de l'Estiu.



# NIT AL CASAL

Dijous 16 de juliol els infants viuran una nit única.



La nit al casal és **una nit màgica**, on els infants viuran una vesprada i una nit especials al casal, al voltant dels seus companys i companyes, i també del monitoratge que els hi acompanya durant la setmana.

L'equip de monitors i monitores plantejarà una nit temàtica i organitzarà **diversos jocs i activitats**, involucrant els infants en una experiència que gaudiran tots plegats.

## Què farem?

Els infants d'13, 14 i 15 s'encarregaran de fer els preparatius per al gran esdeveniment de la nit.

## Què soparem?

Cadascú portarà el menjar de casa i farem un sopar de germanor amb tots els infants participants.

## A quina hora?

Us esperem a tots i a totes a les 20:00 h del vespre per esbrinar el gran enigma!



# TIPOLOGIA DE SORTIDES

## PER A INFANTIL

---

### Sortides de matí

**Piscina CEM Maresme**  
25/06/26

**Pampallugues (Teatre a l'escola)**  
02/07/26

**Piscina CEM Maresme**  
08/07/26

**Bioeduca (Taller a l'escola)**  
15/07/26

**Piscina CEM Maresme**  
21/07/26

**Piscina CEM Maresme**  
30/07/26

### Sortides de tot el dia

**Parc de la Creueta del Coll + piscina**  
23/06/26

**Parc Can Solei i Ca l'Arnús + Platja**  
03/07/26

**Rucs de la Serralada**  
07/07/2026

**Granja Can Gel**  
14/07/26

**Caixaforum + Jardins de Jaon Brossa (Pendent)**  
Pendent

**Piscina Vallparadís Terrassa (Pendent)**  
Pendent



# TIPOLOGIA DE SORTIDES PER A PRIMÀRIA

## Sortides de matí

**Piscina CEM Maresme**  
25/06/26

**Futbol Flag CEM Maresme**  
02/07/26

**Futbol Flag + Multiesport UBAE**  
7 i 10 de juliol

**Parc de la ciutat (Pendent)**  
15/07/26

**Piscina CEM Maresme**  
21/07/26

**Piscina CEM Maresme**  
30/07/26

## Sortides de tot el dia

**Llac de Can Dragó**  
25/06/26

**Illa fantasia**  
30/06/26

**Parc Can Solei i Ca l'Arnús + Platja**  
09/07/2026

**Alfa5 XR Sport + Platja**  
15/07/26

**The Indoor Jumping Club + Platja**  
21/07/26

**Piscina Vallparadís Terrassa (Pendent)**  
Pendent



# PREUS I DESCOMPTES 1/2

## Preus setmanals

### Horaris setmana 1

22 al 26/6

De 9:00 a 13:00 h	<b>60,55 €</b>
De 9:00 a 15:00 h	<b>106,37 €</b>
De 9:00 a 17:00 h	<b>116,51 €</b>

### Horaris setmana 2 a 6

29/6 al 31/7

De 9:00 a 13:00 h	<b>75,68 €</b>
De 9:00 a 15:00 h	<b>132,96 €</b>
De 9:00 a 17:00 h	<b>145,63 €</b>



# PREUS I DESCOMPTES 2/2

## Ampliacions

De 13:00 a 15:00 h **12,86 €**

De 13:00 a 17:00 h **16,98 €**

De 15:00 a 17:00 h **7,46 €**

## Tickets esporàdics per a dies puntuals

Preu dia esporàdic\* **32,93 €**

Acollida matinal de 8:00 a 9:00 h\*\*

**4,63 € / dia o 7,46 € / setmana**

\* Per a infants inscrits als casals d'estiu 2026. Ús màxim d'un dia a la setmana. No vàlid per a dies de sortida.

\*\* Accés lliure a qualsevol hora dins de l'horari contractat.

## Descomptes no acumulables

**5% de descompte per l'abonament íntegre de les 4 setmanes** en el moment de la inscripció.

**10% de descompte aplicable per al 2n germà** en la inscripció de 2 o més setmanes. S'ha de fer la inscripció dels dos germans alhora.



# PROCÉS D'INSCRIPCIÓ AL CASAL

La tramitació de les inscripcions al casal de la campanya d'estiu 2026 es podrà realitzar a partir del 13 d'abril, de la següent manera:

Inscripció online a [cet10.com/casal-estiu/](https://cet10.com/casal-estiu/)



Un cop accediu a la pàgina d'inici del nostre web podreu consultar l'oferta d'activitats del casal.

**Heu d'accedir-hi amb el vostre usuari i contrasenya.** En cas de no tenir-ne, cal crear-los. Un cop fet això, **cal omplir les dades dels infants/joves, escollir l'activitat que voleu i seleccionar les setmanes, els torns i els serveis complementaris** (acollida matinal i/o acollida de tarda, en cas necessari).

**Cal que ompliu el formulari amb totes les dades que es demanen,** ja que la manca d'alguna d'aquestes informacions pot invalidar la inscripció.



# DOCUMENTACIÓ A LLIURAR PER PART DE LES FAMÍLIES

Els consentiments i autoritzacions es complimentaran via telemàtica, durant el procés d'inscripció.

Emplenar els qüestionaris accedint a l'àrea d'usuari/ària, dins l'apartat "els meus campus".



En un d'aquests qüestionaris, s'hauran d'adjuntar:

- > **La imatge o el document PDF acreditatiu i actualitzat del carnet de vacunació de l'infant/jove** o, en cas de no estar vacunat/da, un certificat mèdic oficial.
- > **La imatge o el document PDF de la targeta sanitària individual** (CatSalut, Muface, etc.).



# SUBVENCIONS PER A LES FAMÍLIES

## CAMPANYA D'ESTIU

Se subvencionaran (sempre amb el màxim d'una activitat per infant/jove), **un màxim de 2 setmanes als casals d'estiu**, casals esportius i campus; o **14 dies en el cas de les colònies** (només es podrà sol·licitar per a una modalitat).

Els/les interessats/des a sol·licitar la subvenció hauran de:

- > **Haver fet la sol·licitud d'assignació de nivell d'ajut** (oberta des del 15 de gener fins a l'11 de febrer de 2026).
- > **Estar empadronats/des al municipi de Barcelona** (es comprovarà la inscripció d'ofici per part de l'Ajuntament).
- > **No superar el límit de renda establert per membre de la unitat de convivència.**

En aquesta edició, **caldrà introduir el codi de l'activitat** (publicat en la web cet10.com) i el **codi d'identificació de l'infant/jove** (facilitat en la sol·licitud d'assignació d'ajut).

### > **On tramitar-ho?**

De manera telemàtica, amb les indicacions que trobareu a cet10.com

> Davant de qualsevol dubte referent a aquest procés, podeu dirigir-vos al **correu electrònic** [info@cet10.com](mailto:info@cet10.com)

### > **Dates per tramitar-ho:**

Del 4 al 22 de maig de 2026.

## Passos a seguir per formalitzar la sol·licitud:



1. **Realitzar la preinscripció al casal, campus o colònies** triat com a "Beca (horari desitjat)" (només podreu optar a un màxim de dues setmanes en el cas dels casals i campus).
2. Un cop feta la reserva de la setmana o setmanes a realitzar, **s'ha de tramitar la sol·licitud de subvenció** de l'Ajuntament de Barcelona a través de l'**Oficina Virtual de Tràmits**.

A mitjans del mes de juny es notificarà la **resolució final** de l'import dels ajuts.

# DIVERSITAT I INCLUSIÓ AL PROJECTE D'ESTIU

La inclusió dins el món educatiu té com a objectiu **generar un projecte on tots els i les alumnes**, tenint en compte les seves diferències, **puguin enriquir-se gràcies a la diversitat**, per així poder créixer junts/es. Per tal que la formació sigui fructífera per a tots els i les alumnes, **hi ha una figura clau**, la del/de la **monitor/a de suport**; aquella persona que **està en tot moment amb l'infant** que necessita sempre algú al seu costat, ajudant, guiant i donant suport.

## Monitoratge de suport a la inclusió

Totes les activitats que formen part de la campanya han de garantir **la inclusió de tots els infants i adolescents**.

Pel que fa a la **sol·licitud de monitoratge de suport per a la inclusió**, aquells infants/joves que estudien a Barcelona i que per la seva discapacitat presenten unes especials

dificultats d'inclusió podran sol·licitar un/a monitor/a de suport.

**En el cas que es consideri necessari el monitoratge de suport, l'Ajuntament es farà càrrec de la despesa** (seguint les referències laborals fixades en el conveni del sector del lleure), **garantint un màxim de 4 torns** per infant/jove i **valorant situacions excepcionals en funció del pressupost**.

## Com sol·licitar el/la monitor/a de suport

### > On tramitar-ho?

De manera telemàtica, enviant un correu electrònic a [monitorsuport@cet10.com](mailto:monitorsuport@cet10.com) especificant el següent a l'assumpte: Sol·licitud de monitor/a de suport. Nom i cognoms de l'infant o infants per al/ als que es demana el/la monitor/a.

> Davant de qualsevol dubte referent a aquest procés, podeu dirigir-vos al correu electrònic indicat prèviament, o bé al número de telèfon 93 278 31 35.

# PLA DE COMUNICACIÓ

Entesa la comunicació com un dels pilars per al bon desenvolupament i de qualitat del projecte de lleure, on intervenen diferents agents que disposen d'una influència directa sobre els infants i/o els joves, us presentem el pla de comunicació que es durà a terme des de l'inici fins a la finalització del casal d'estiu.

## Què comunicarem?

### Abans del casal

- > **Projecte** pedagògic.
- > **Gestió de subvencions** de l'Ajuntament de Barcelona.
- > **Sol·licitud de monitoratge de suport** a la inclusió.
- > **Procés d'inscripció.**
- > **Programacions** del casal.
- > **Què cal portar?**
- > **Funcionament** del casal.

### Durant el casal

- > **Procés d'inscripció.**
- > **Programacions** del casal.
- > **Què cal portar?**
- > **Funcionament** del casal.
- > **Fotografies i vídeos** del casal (DropBox).
- > **Enquestes** de satisfacció.
- > Possibles **canvis i modificacions.**

### Després del casal

- > **Fotografies i vídeos** del casal (galeria).
- > **Enquestes** de satisfacció.
- > **Memòria** del projecte.



# PLA DE COMUNICACIÓ



## Reunions amb famílies



Reunions informatives per resoldre dubtes abans i durant el casal

A la **2a reunió** parlem de:

- > **Funcionament i presentació de l'equip** referent de monitoratge.
- > Presentació de les **activitats programades i les sortides** amb data tancada.
- > **Què cal portar el 1r dia de casal.**
- > **Consentiments a signar i la documentació a pujar** a la plataforma d'inscripció.



## Correu electrònic



Cada setmana, abans de l'inici del casal, s'enviarà la següent informació per email

- > **El que cal portar**, amb tot el material necessari.
- > **Programació amb les sortides indicades**, tant matinals com de tot el dia.
- > **El menú de la setmana** (s'ha de tenir en compte que dins del casal es varia en funció de les al·lèrgies).
- > **Notificacions i avisos importants** a tenir en compte (modificacions de sortida per previsió de mal temps, activitat especial o necessitat de participació de les famílies).



# PLA DE COMUNICACIÓ



Web cet10.com



## Informació i comunicació a través de la web

- > Fer **gestions** com inscripcions o canvis de dades.
- > Consultar **preus, programacions o sortides**, entre d'altres.

\* L'atenció presencial queda restringida a casos molt concrets, identificats durant la consulta telemàtica prèvia.



Cartelleria



## Material de comunicació a l'entrada de l'escola

- > El document de **què cal portar**.
- > Avisos i notificacions.
- > Menú de cada setmana.
- > Lona informativa.



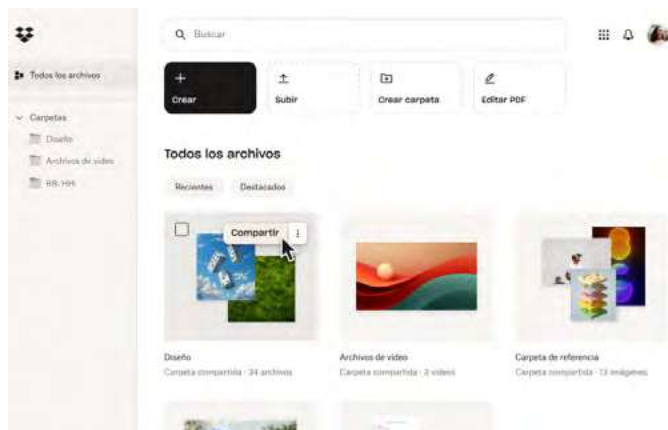
# PLA DE COMUNICACIÓ



DropBox



A través de CET10 i gràcies a la galeria de fotografies que ens ofereix **DropBox**, rebreu un enllaç per consultar les fotografies de la setmana als diferents casals.



# PLA DE COMUNICACIÓ



## Comunitat de WhatsApp ↩

L'eina més ràpida de comunicació, que permet als coordinadors i coordinadores dels nostres projectes comunicar-se de manera efectiva amb vosaltres.

### Coordinació crea un grup de WhatsApp per a:

- > **Confirmar l'arribada al lloc** de l'excursió/sortida.
- > **Confirmar la tornada del lloc** de l'excursió/sortida.
- > **Confirmar l'enviament de correus electrònics** de la coordinació cap a les famílies.

### En cap cas s'ha d'utilitzar aquesta eina per:

- > Enviar **missatges publicitaris, polítics, esportius**, etc.
- > Iniciar **discussions** que puguin generar malentesos.
- > Dirigir **queixes i/o solucionar conflictes**.



# GESTIÓ DEL PERSONAL 1/3

## Tasques i funcions pròpies del coordinador/a (Director/a de lleure)

### Gestió de l'equip de treball i funcionament:

- > **Crear l'equip** (recerca i selecció) amb el suport de la coordinació pedagògica.
- > Rebre la **documentació** necessària per a la **contractació**, gestionar les altes del monitoratge i enviar-les a la coordinació pedagògica.
- > **Presentar als monitors/es els seus companys i companyes.**
- > **Explicar a l'equip el funcionament general del casal** i els protocols establerts.
- > **Revisar l'adequació de les programacions** elaborades i proposades per l'equip de monitoratge.
- > **Controlar la puntualitat** de les activitats (horari previst), així com l'actitud de l'equip de monitoratge.
- > **Motivar** i/o col·laborar amb els monitors/es.
- > Donar-li un **feedback a l'equip de monitors/es** sobre les dinàmiques de grup (metodologia utilitzada, nivell de motivació, bon tracte amb companys/es, control dels grups, etc.).
- > **Intervenir directament en cas d'accident** i informar a la família i a la coordinació pedagògica.
- > **Assegurar el compliment dels protocols** d'higiene i seguretat del casal.



# GESTIÓ DEL PERSONAL 2/3

## Tasques i funcions pròpies del monitor o monitora

### Gestió de les activitats

- > Treballar els hàbits saludables, valors i actituds corresponents a cada grup d'infants/ joves.
- > Intervenir directament en cas d'accident i comunicar-ho a la coordinació.

### Gestió de l'espai i del material

- > Preparar i recollir el material i els espais necessaris per dur a terme les activitats.
- > Tenir cura del material i establir els mecanismes d'ordre.

### Comunicació i uniformitat

- > Fer el seguiment de les incidències i comunicar-les a la coordinació de l'equip.
- > Assistir a les reunions convocades.
- > Portar roba còmoda i adient per la realització de les diferents activitats.



# GESTIÓ DEL PERSONAL 3/3

## Tasques i funcions pròpies del monitor o monitora en pràctiques

- > Seguir les recomanacions de la coordinació del casal (director/a de lleure).
- > Fer servir diferents tècniques tals com l'animació i l'expressió.
- > Mostrar interès i estar motivat/da.
- > Tenir en compte la **seguretat dels infants i joves** a l'hora de dur a terme qualsevol acció (posar mitjans per assegurar la prevenció de riscos).
- > **Arribar puntualment i mostrar-se responsable**, col·laborar activament i fer propostes.



# FORMACIÓ CURRICULAR DEL PERSONAL

Des de **CET10** es contempla que les figures que intervenen activament **en el projecte de casal d'estiu** han de vetllar en tot moment, per la seva **formació** inicial i també per anar formant-se constantment al llarg de la seva trajectòria professional.

Com a educadors/es, és necessari prendre consciència del **valor educatiu del lleure**, del paper que juga cada monitor/a i no perdre de vista que aquest paper està en interacció amb altres agents educatius.

L'**equip humà** que exercirà les tasques educatives al projecte d'estiu **estarà format per:**

## Coordinador/a pedagògic/a

- > Grau de Pedagogia.
- > Grau de CAFE.
- > Director/a d'Educació en el Lleure.

## Coordinador/a del projecte (director/a de lleure)

- > Director/a d'educació en el lleure.
- > Grau en Pedagogia, CAFE, Magisteri, etc.
- > Grau Superior d'Esports i Tècnic de ROPEC.

## Equip de monitoratge

- > Monitor/a d'educació en el lleure.
- > Cicle Superior d'Esports.
- > Animadors/es socioculturals.
- > Titulacions CAFE.



# CENTRE DE FORMACIÓ CET10

El centre de Formació CET10 és un centre adscrit al Departament d'Ensenyament com a centre formador de **graus mitjans i superiors esportius**, i també imparteix **formació d'educació en el lleure**. Aquest centre és un dels pilars fonamentals de CET10 i **és d'on surten molts dels professionals que treballen amb nosaltres** en les diferents línies que tenim (centres d'oci i fitness, gimnasos a empreses, menjadors, esport escolar, seccions esportives, colònies i casals/campus).

Oferim formació en el lleure, l'esport, l'activitat física i l'animació sociocultural en **tres modalitats**:

## Formació oberta

Cursos **dirigits** a totes aquelles **persones** que ja **treballen en una entitat d'educació** no formal o en el lleure i estan interessades a obtenir uns recursos i una **formació que millori la seva capacitat** per a la intervenció educativa, desenvolupant la seva feina de manera més rigorosa i eficaç.

## Formació subvencionada

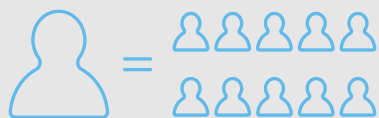
**Persones en situació d'atur** que vulguin formar-se professionalment, per tal d'accedir al mercat laboral (cursos subvencionats pel Servei d'Ocupació de Catalunya i el Fons Social Europeu).

## Formació a mida

Una àmplia varietat de **programes de formació** adaptats a les **necessitats de les empreses i/o organitzacions**.



# RÀTIOS AL PROJECTE D'ESTIU



Organitzem els grups amb unes ràtios d'1/10

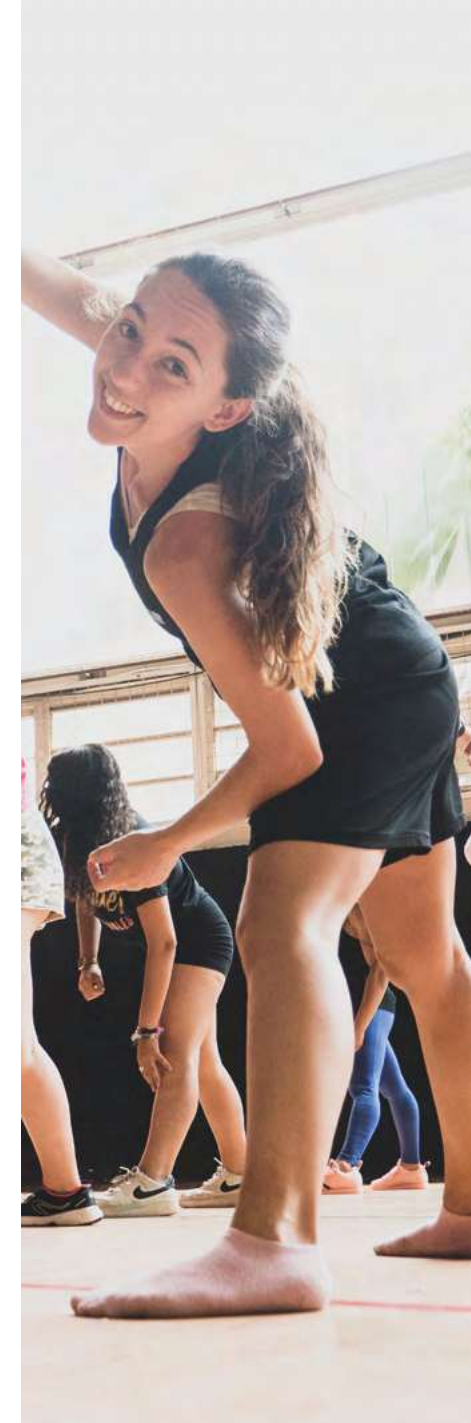


Per poder dur a terme el projecte d'estiu amb la màxima qualitat i seguretat possible, des de CET10 organitzem els grups amb unes ràtios d'1/10, on un/a monitor/a és el/la responsable de 10 infants/joves. La ràtio està continguda en el decret 267/2016, específicament sobre rutes esportives, casals esportius i estades o campus esportius.

CET10 és una entitat formadora de nous i noves monitores en el lleure, això fa que els/les alumnes aprofitin les campanyes d'estiu per poder fer les seves pràctiques reglades. D'aquesta manera, al projecte d'estiu, a banda dels monitors i monitores titulars,

comptarem amb el suport extra de monitors/es en pràctiques que col·laboraran activament en la programació, execució i avaluació del programa d'activitats. Aquests monitors/es en pràctiques, en cap cas, compten com a ràtio.

A més, la coordinació de l'escola (director/a de lleure) queda deslliurat/da del grup i no se'n responsabilitza directament, per això pot estar per tots els grups d'infants/joves i atendre les necessitats de les famílies i del casal, incloent-hi, en tot moment, la correcta supervisió i gestió dels protocols d'higiene i seguretat marcats pel Departament de Salut.



# QUÈ INCLOU LA PROPOSTA?

---

1. **Adaptació del programa d'activitats a les necessitats i demandes** dels infants/joves.
2. **Monitoratge en pràctiques**, formant-se i donant suport a les diferents propostes d'activitats de lleure i esportives.
3. **Suport i seguiment** individualitzat per part de l'equip de coordinació pedagògica de CET10.
4. **Material necessari i a disposició per a les noves activitats i tallers** proposats des de CET10.
5. **Gestió de subvencions i monitoratge de suport** de l'Ajuntament de BCN.
6. **Protocol d'accident**, protocol en **seguretat i higiene**, protocol d'al·lèrgies i intoleràncies alimentàries.
7. **Assegurança de responsabilitat civil i d'accidents** que dóna cobertura a cadascun dels infants/joves inscrits.
8. **Traslats en autocar per l'alumnat** d'educació infantil i grans desplaçaments d'educació primària i/o secundària.
9. **Director/a de lleure en contacte directe amb les famílies diàriament**. Deslliurat/da de la supervisió d'un grup específic.
10. **Una samarreta per a cada participant** cada dues setmanes d'inscripció.
11. **Casal amb servei de menjador** a càrrec de l'empresa corresponent.
12. **Les sortides programades**, tant de matí com de tot el dia.
13. **Acompanyament telemàtic/telefònic** en el procés d'inscripció, de sol·licitud de subvenció, o de monitoratge de suport.
14. **Opció de reubicació en un altre casal o campus** en cas de no arribar al mínim d'inscripcions per setmana.



# CET 10<sup>®</sup>

---

**VOLEM ESCOLTAR-VOS**